

Документ подписан квалифицированной электронной подписью

Сертификат: 70B08300B9AFE6B044B0868E3F9096B3

Владелец: АНО ВО «РОССИЙСКИЙ НОВЫЙ УНИВЕРСИТЕТ»

Действителен с 02.06.2023 по 02.06.2024



ДОМОДЕДОВСКИЙ ФИЛИАЛ
Автономной некоммерческой организации
высшего образования
«РОССИЙСКИЙ НОВЫЙ УНИВЕРСИТЕТ»

ФАКУЛЬТЕТ ПЕДАГОГИКИ И ПСИХОЛОГИИ

КАФЕДРА ПСИХОЛОГО-ПЕДАГОГИЧЕСКОГО ОБРАЗОВАНИЯ



УТВЕРЖДАЮ

Директор Домодедовского филиала
АНО ВО «Российский новый университет»
В.Н. Гуляев

«18» января 2023 г.

РАБОЧАЯ ПРОГРАММА УЧЕБНОЙ
ДИСЦИПЛИНЫ

ПРОИЗВОДСТВЕННАЯ ПРАКТИКА:
ПРЕДДИПЛОМНАЯ ПРАКТИКА

Код и направление подготовки **44.03.02 Психолого-педагогическое образование**

Направленность (профиль): **Психолого-педагогическое сопровождение образовательного процесса**

Рабочая программа учебной дисциплины (практики) рассмотрена и утверждена на заседании кафедры психолого-педагогического образования 18 января 2023г, протокол №6

Заведующий кафедрой «Психолого-педагогического образования»:

кандидат педагогических наук, доцент

Ю.Г. Грибанова

Домодедово
2023год

1. НАИМЕНОВАНИЕ И ЦЕЛЬ ОСВОЕНИЯ ДИСЦИПЛИНЫ

Производственная практика: преддипломная практика обязательна для прохождения обучающимися, осваивающими образовательную программу «Психолого-педагогическое сопровождение образовательного процесса» в соответствии с Федеральным государственным образовательным стандартом высшего образования по направлению подготовки 44.03.02 Психолого-педагогическое образование (уровень бакалавриата), утвержденным приказом Министерства образования и науки РФ от 22.02.2018 г. № 122 (ФГОС ВО 3++).

Основная цель производственной практики: преддипломной практики – актуализация, углубление и закрепление теоретической подготовки обучающихся, освоение профессиональной деятельности педагога-психолога.

Задачи практики:

- освоение диагностической, коррекционно-развивающей и консультационно-просветительской деятельности педагога-психолога;
- подготовка выпускной квалификационной работы;
- развитие профессионального мировоззрения

Вид практики – производственная практика.

Тип практики: преддипломная практика.

Способ проведения практики: стационарная, выездная.

Форма проведения практики – дискретно.

Прохождение практики направлено на подготовку обучающихся к осуществлению профессиональной деятельности в соответствии с профессиональным стандартом «Педагог (педагогическая деятельность в сфере дошкольного, начального общего, основного общего, среднего общего образования) (воспитатель, учитель)», утвержденным приказом Министерства труда и социальной защиты РФ от 18 октября 2013 г. N 544н (с изм. от 25 декабря 2014 года), выполнению обобщенной трудовой функции «Педагогическая деятельность по проектированию и реализации образовательного процесса в образовательных организациях дошкольного, начального общего, основного общего, среднего общего образования» (код А), выполнению трудовой функции: «Развивающая деятельность» (код А/03.6).

2. МЕСТО ДИСЦИПЛИНЫ В СТРУКТУРЕ ОБРАЗОВАТЕЛЬНОЙ ПРОГРАММЫ

Производственная практика: преддипломная практика относится к части, формируемой участниками образовательных отношений и изучается на 5 курсе по заочной форме обучения.

2.1. Требования к предварительной подготовке обучающегося:

Предшествует производственной практике: преддипломной практике освоение учебных дисциплин: Этнопсихология и этнопедагогика, Общая и экспериментальная психология, Основы психолого-педагогического сопровождения семьи, Клиническая психологи детей и подростков, Психолого-педагогический практикум и др.

2.2. Дисциплины (модули) и практики, для которых освоение данной дисциплины (модуля) необходимо как предшествующее:

Следуют за производственной практикой: (преддипломной) практикой освоение учебных дисциплин: Педагогическая психология, Основы коррекционной педагогики и специальной психологии, Психология здоровья личности и здоровьесберегающие технологии и др., Подготовка к сдаче и сдача государственного экзамена, Выполнение и защита выпускной квалификационной работы.

Развитие у обучающихся навыков командной работы, межличностной коммуникации, принятия решений, лидерских качеств обеспечивается в соответствии с индивидуальным заданием практики, содержание которого разработано на основе результатов научных исследований, в том числе с учетом региональных особенностей профессиональной деятельности выпускников и потребностей работодателей.

3. ПЛАНИРУЕМЫЕ РЕЗУЛЬТАТЫ ОБУЧЕНИЯ ПО ДИСЦИПЛИНЕ, СООТНЕСЕННЫЕ С ПЛАНИРУЕМЫМИ РЕЗУЛЬТАТАМИ ОСВОЕНИЯ ОБРАЗОВАТЕЛЬНОЙ ПРОГРАММЫ

В результате освоения дисциплины обучающийся по программе бакалавриата должен овладеть:

- Способен применять инструментарий и методы диагностики и оценки показателей уровня и динамики развития ребенка (ПК-1)
- Способен применять специальные технологии и методы, позволяющие проводить коррекционно-развивающую работу (ПК-2)
- Способен формировать детско-взрослые сообщества (ПК-3)
- Способен учитывать закономерности семейных отношений, позволяющие эффективно работать с родительской общественностью (ПК-4)
- Способен оценивать параметры и проектировать психологически безопасную и комфортную образовательную среду, разрабатывать профилактические программы (ПК-5)
- Способен разрабатывать и реализовывать индивидуальные образовательные маршруты, индивидуальные программы развития (ПК-6)
- Способен применять психолого-педагогические технологии для адресной помощи обучающимся (ПК-7)
- Способен осуществлять психолого-педагогическое сопровождение основных общеобразовательных программ (ПК-8)

Планируемые результаты обучения по дисциплине.

| Формируемая компетенция | Планируемые результаты обучения | Код показателя результатов обучения |
|--|---|-------------------------------------|
| <i>Способен применять инструментарий и методы диагностики и оценки показателей уровня и динамики развития ребенка (ПК-1)</i> | Знать: психологические особенности развития обучающихся. | ПК-1-31 |
| | Уметь: оценивать показатели уровня и динамики развития ребенка. | ПК-1-У1 |
| | Владеть: методами психологической диагностики. | ПК-1-В1 |
| <i>Способен применять специальные технологии и методы, позволяющие проводить коррекционно-развивающую работу (ПК-2)</i> | Знать: закономерности психического развития. | ПК-2-31 |
| | Уметь: планировать коррекционно-развивающую работу. | ПК-2-У1 |
| | Владеть: методами коррекционной и развивающей работы. | ПК-2-В1 |
| <i>Способен формировать детско-взрослые сообщества (ПК-3)</i> | Знать: концепции детско-взрослого сообщества. | ПК-3-31 |
| | Уметь: разрабатывать рекомендации по | ПК-3-У1 |

| | | |
|---|---|---------|
| | оптимизации организации детско-взрослого сообщества. | |
| | Владеть: приемами организации детско-взрослого сообщества. | ПК-3-В1 |
| <i>Способен учитывать закономерности семейных отношений, позволяющие эффективно работать с родительской общественностью (ПК-4)</i> | Знать: закономерности семейных отношений. | ПК-4-31 |
| | Уметь: консультировать родителей по вопросам развития детей. | ПК-4-У1 |
| | Владеть: приемами работы с родительской общественностью. | ПК-4-В1 |
| <i>Способен оценивать параметры и проектировать психологически безопасную и комфортную образовательную среду, разрабатывать профилактические программы (ПК-5)</i> | Знать: условия комфортности и безопасности образовательной среды. | ПК-5-31 |
| | Уметь: разрабатывать рекомендации по безопасности и комфортности образовательной среды. | ПК-5-У1 |
| | Владеть: методикой оценки параметров и проектирования психологически безопасной и комфортной образовательной среды. | ПК-5-В1 |
| <i>Способен разрабатывать и реализовывать индивидуальные образовательные маршруты, индивидуальные программы развития (ПК-6)</i> | Знать: сущность и условия индивидуальной образовательной траектории обучающихся. | ПК-6-31 |
| | Уметь: консультировать участников образовательного процесса по вопросам индивидуальных образовательных маршрутов, индивидуальных программ развития обучающихся. | ПК-6-У1 |
| | Владеть: приемами разработки и реализации индивидуальных образовательных маршрутов, индивидуальных программ развития. | ПК-6-В1 |
| <i>Способен применять психолого-педагогические технологии для адресной помощи обучающимся (ПК-7)</i> | Знать: сущность и содержание психолого-педагогических технологий и условия их реализации. | ПК-7-31 |
| | Уметь: определять потребности адресной помощи обучающимся. | ПК-7-У1 |
| | Владеть: приемами применения психолого-педагогических технологий для адресной помощи обучающимся. | ПК-7-В1 |
| <i>Способен осуществлять психолого-педагогическое сопровождение основных общеобразовательных программ (ПК-8)</i> | Знать: сущность основных общеобразовательных программ. | ПК-8-31 |
| | Уметь: разрабатывать предложения по оптимизации психолого-педагогического сопровождения основных общеобразовательных программ. | ПК-8-У1 |
| | Владеть: приемами организации психолого-педагогического сопровождения основных общеобразовательных программ. | ПК-8-В1 |

4. ОБЪЕМ ДИСЦИПЛИНЫ В ЗАЧЕТНЫХ ЕДИНИЦАХ С УКАЗАНИЕМ КОЛИЧЕСТВА АКАДЕМИЧЕСКИХ ЧАСОВ, ВЫДЕЛЕННЫХ НА КОНТАКТНУЮ РАБОТУ ОБУЧАЮЩИХСЯ С ПРЕПОДАВАТЕЛЕМ (ПО ВИДАМ УЧЕБНЫХ ЗАНЯТИЙ) И НА САМОСТОЯТЕЛЬНУЮ РАБОТУ ОБУЧАЮЩИХСЯ

Общая трудоемкость дисциплины составляет 9 зачетных единиц (324 часа).

| № | Семестр | Общая трудоемкость | | В том числе контактная работа с преподавателем | | | | Контроль | Сам. работа | Форма промежуточной аттестации |
|---|---------|--------------------|---------|--|---|-----|-----|----------|-------------|--------------------------------|
| | | В з.е. | В часах | всего | Л | КоР | З | | | |
| 1 | 5 курс | 9 | 324 | 6 | 4 | 1,7 | 0,3 | 3,7 | 314,3 | Зачет с оценкой |

**Распределение учебного времени по темам и видам учебных занятий
заочная форма обучения**

| № | Наименование разделов, тем учебных занятий | Всего часов | Контактная работа с преподавателем | | | | Сам. раб. | Формируемые результаты обучения |
|---------------------------------|--|-------------|------------------------------------|---|-----|-----|-----------|--|
| | | | Всего | Л | КоР | З | | |
| Подготовительный этап | | | | | | | | |
| 1. | Подготовительный этап Организационное собрание. Получение индивидуального задания по практике | 18 | 4 | 4 | | | 14 | ПК-1-з1, ПК-1-у1, ПК-1-в1 ПК-2-з1, ПК-1-у1, ПК-1-в1 ПК-3-з1, ПК-1-у1, ПК-1-в1 ПК-4-з1, ПК-1-у1, ПК-1-в1 ПК-5-з1, ПК-1-у1, ПК-1-в1 ПК-6-з1, ПК-1-у1, ПК-1-в1 ПК-7-з1, ПК-1-у1, ПК-1-в1 ПК-8-з1, ПК-1-у1, ПК-1-в1 |
| Основной этап | | | | | | | | |
| 2. | Основной этап Выполнение индивидуального задания по практике | 262,3 | | | | | 262,3 | ПК-1-з1, ПК-1-у1, ПК-1-в1 ПК-2-з1, ПК-1-у1, ПК-1-в1 ПК-3-з1, ПК-1-у1, ПК-1-в1 ПК-4-з1, ПК-1-у1, ПК-1-в1 ПК-5-з1, ПК-1-у1, ПК-1-в1 ПК-6-з1, ПК-1-у1, ПК-1-в1 ПК-7-з1, ПК-1-у1, ПК-1-в1 ПК-8-з1, ПК-1-у1, ПК-1-в1 |
| Заключительный этап | | | | | | | | |
| 3. | Заключительный этап | 36 | | | | | 36 | ПК-1-з1, ПК-1-у1, ПК-1-в1 ПК-2-з1, ПК-1-у1, ПК-1-в1 ПК-3-з1, ПК-1-у1, ПК-1-в1 ПК-4-з1, ПК-1-у1, ПК-1-в1 ПК-5-з1, ПК-1-у1, ПК-1-в1 ПК-6-з1, ПК-1-у1, ПК-1-в1 ПК-7-з1, ПК-1-у1, ПК-1-в1 ПК-8-з1, ПК-1-у1, ПК-1-в1 |
| Промежуточная аттестация | | | | | | | | |
| 4. | Промежуточная аттестация | 4 | 2 | | 1,7 | 0,3 | 2 | |

5. СОДЕРЖАНИЕ ДИСЦИПЛИНЫ, СТРУКТУРИРОВАННОЕ ПО ТЕМАМ (РАЗДЕЛАМ)

Тема 1. Подготовительный этап .

Установочная конференция по практике: цель практики, требования к содержанию и оформлению отчетной документации по практике. Прохождение инструктажа по ознакомлению с требованиями охраны труда, техники безопасности, пожарной безопасности, а также правилами внутреннего трудового распорядка. Ознакомление с организацией - местом прохождения практики. Общая характеристика организации - места прохождения практики.

Тема 2. Основной этап .

Выполнение практикантом индивидуального задания практики (Приложение 3).

Тема 3. Заключительный этап .

Анализ и систематизация результатов выполненных практикантом работ. Самоанализ прохождения практики и выполнения заданий по практике. Подготовка и оформление отчетной документации по практике.

Тема 4. Промежуточная аттестация .

Предоставление отчетной документации по практике

Содержание практики включает в себя:

1. Получение индивидуального задания по практике.
2. Ознакомление с местом прохождения практики и руководителем практики от организации
3. Разработка программы диагностического исследования развития обучающихся выбранного возраста. Обработка полученных данных
4. Разработка рекомендаций по развивающей/коррекционно-развивающей работы по результатам исследования развития обучающихся выбранного возраста.
5. Разработка рекомендаций по консультационной и просветительской работе по результатам исследования развития обучающихся выбранного возраста.
6. Подготовка отчета по практике. Рефлексивный анализ результатов практики.

Примерный рабочий график (план) практики

| Этап практики | Сроки |
|---|--------------|
| Получение индивидуального задания по практике. Ознакомление с содержанием практики, местом прохождения практики и руководителем практики от организации Прохождение инструктажа по ознакомлению с требованиями охраны труда, техники безопасности, пожарной безопасности, а также правилами внутреннего трудового распорядка | 1-ая неделя |
| Выполнение индивидуального задания по практике | 2-5-я недели |
| Сбор, обработка материалов для подготовки отчета по практике. Оформление отчета по практике | 6-ая неделя |
| Итого: | 6 недель |

6. ПЕРЕЧЕНЬ УЧЕБНО-МЕТОДИЧЕСКОГО ОБЕСПЕЧЕНИЯ ДЛЯ САМОСТОЯТЕЛЬНОЙ РАБОТЫ ОБУЧАЮЩИХСЯ ПО ДИСЦИПЛИНЕ

6.1.1. Основные категории учебной дисциплины для самостоятельного изучения:

Отчетные документы практики:

1. Заявление на практику (Приложение 1).
2. Договор с организацией (Приложение 2).
3. Дневник практики (Приложение 5).
4. Отчет о прохождении практики (требования к оформлению отчета - Приложение 6).

Отчет по практике должен иметь следующую структуру:

1. Титульный лист отчета о прохождении практики
2. Содержание отчета о прохождении практики
3. Общая характеристика организации, где проходила практика
4. Содержание выполненных практикантом работ (Приложение 3)
5. Самоанализ прохождения практики и выполнения заданий по практике

Общее методическое руководство и контроль за ходом практики обучающихся осуществляется руководителями практики от образовательной организации.

Руководитель практики от ДФ АНО ВО «Российский новый университет»:

- составляет рабочий график (план) проведения практики;
- участвует в распределении обучающихся по рабочим местам и видам работ в организации;
- осуществляет контроль за соблюдением сроков проведения практики и соответствием ее содержания требованиям, установленным ОП ВО;
- оказывает методическую помощь при выполнении ими индивидуальных заданий в ходе практики, а также при сборе материалов для подготовки отчета по практике;
- оценивает результаты прохождения практики.

Непосредственное руководство практикой студентов в профильной организации осуществляют руководители практики от организации – места прохождения практики:

- согласовывают индивидуальные задания, содержание и планируемые результаты практики;
- предоставляют рабочие места обучающимся;
- обеспечивает безопасные условия прохождения практики обучающимися, отвечающие санитарным правилам и требованиям охраны труда;
- проводят инструктаж обучающихся по ознакомлению с требованиями охраны труда, техники безопасности, пожарной безопасности, а также правилами внутреннего трудового распорядка.

7. ФОНД ОЦЕНОЧНЫХ СРЕДСТВ ДЛЯ ПРОВЕДЕНИЯ ТЕКУЩЕГО КОНТРОЛЯ И ПРОМЕЖУТОЧНОЙ АТТЕСТАЦИИ ОБУЧАЮЩИХСЯ ПО ДИСЦИПЛИНЕ

7.1. Средства оценивания в ходе текущего контроля:

Учебным планом по практике предусмотрен зачет с оценкой.

Оценивание достижения обучающимся запланированных результатов обучения по практике осуществляется руководителем практики от ДФ АНО ВО "Российский новый университет" в соответствии с перечнем типовых заданий для оценки знаний, умений и владений (Приложение 3) и критериями оценивания достижений обучающимися запланированных результатов обучения (Приложение 6) на основе проверки полноты отчета о прохождении практики, составленного по итогам выполнения индивидуального задания по практике, и качества подготовленной отчетной документации.

Оценка достижения обучающимся запланированных результатов обучения по практике осуществляется по 4-х балльной шкале оценивания: отлично, хорошо, удовлетворительно, неудовлетворительно. Оценка заносится в ведомость и зачетную книжку студента.

7.2. ФОС для текущего контроля.

| № | Показатели результата обучения | ФОС текущего контроля |
|---|--------------------------------|--------------------------------------|
| | Знать: | |
| | ПК-1-31 | ОС-1. Контрольное задание 1, 2 |
| | ПК-2-31 | ОС-2. Контрольное задание 3,4 |
| | ПК-3-31 | ОС-3. ОС-1. Контрольные задания 5, 6 |
| | ПК-4-31 | ОС-3. Контрольное задание 7,8 |

| | | |
|----------------|---------|------------------------------|
| 1 | ПК-5-31 | ОС-2. Контрольное задание 9 |
| | ПК-6-31 | ОС-2. Контрольное задание 10 |
| | ПК-7-31 | ОС-2. Контрольные задания 11 |
| | ПК-8-31 | ОС-3. Контрольные задания 12 |
| Уметь | | |
| | ПК-1-У1 | ОС-1 |
| | ПК-2-У1 | ОС-2 |
| | ПК-3-У1 | ОС-3 |
| | ПК-4-У1 | ОС-2 |
| | ПК-5-У1 | ОС-3 |
| | ПК-6-У1 | ОС-3 |
| | ПК-7-У1 | ОС-1 |
| | ПК-8-У1 | ОС-2 |
| Владеть | | |
| | ПК-1-В1 | ОС-1 |
| | ПК-2-В1 | ОС-2 |
| | ПК-3-В1 | ОС-3 |
| | ПК-4-В1 | ОС-3 |
| | ПК-5-В1 | ОС-2 |
| | ПК-6-В1 | ОС-2 |
| | ПК-7-В1 | ОС-2 |
| | ПК-8-В1 | ОС-3 |

Перечень примерных заданий на практику

ОС-1. Разработайте программу диагностического исследования развития обучающихся выбранного возраста. Обработайте полученные данные.

ОС-2. Разработайте рекомендации по развивающей/коррекционно-развивающей работе по результатам исследования развития обучающихся выбранного возраста.

ОС-3. Разработайте рекомендации по консультационной и просветительской работе по результатам исследования развития обучающихся выбранного возраста.

8. ПЕРЕЧЕНЬ ОСНОВНОЙ И ДОПОЛНИТЕЛЬНОЙ УЧЕБНОЙ ЛИТЕРАТУРЫ, НЕОБХОДИМОЙ ДЛЯ ОСВОЕНИЯ ДИСЦИПЛИНЫ (МОДУЛЯ)

а) основная литература:

1. Пахальян, В. Э. Развитие и психологическое здоровье личности в дошкольном и школьном возрасте : учебное пособие / В. Э. Пахальян. — 2-е изд. — Саратов : Вузовское образование, 2018. — 180 с. — ISBN 978-5-4487-0278-5. — Текст : электронный // Электронно-библиотечная система IPR BOOKS : [сайт]. — URL: <http://www.iprbookshop.ru/76804.html>

2. Пирлик Г.П. Возрастная психология: развитие ребенка в деятельности : учебное пособие для магистратуры / Пирлик Г.П., Федосеева А.М.. — Москва : Московский педагогический государственный университет, 2022. — 384 с. — ISBN 978-5-4263-1091-9. — Текст : электронный // IPR SMART : [сайт]. — URL: <https://www.iprbookshop.ru/122458.html>

3. Ткаченко, И. В. Практикум по психоконсультированию и психокоррекции : учебное пособие / И. В. Ткаченко, Е. В. Евдокимова. — Армавир : Армавирский государственный педагогический университет, 2019. — 205 с. — ISBN 2227-8397. — Текст : электронный // Электронно-библиотечная система IPR BOOKS : [сайт]. — URL: <http://www.iprbookshop.ru/82449.html>

4. Семенова, Л. Э. Психологическое благополучие субъектов инклюзивного образования : учебно-методическое пособие / Л. Э. Семенова. — Саратов : Вузовское образование, 2019. — 84 с. — ISBN 978-5-4487-0514-4. — Текст : электронный // Электронно-библиотечная система IPR BOOKS : [сайт]. — URL: <http://www.iprbookshop.ru/84679.html>

б) дополнительная литература:

1. Психолого-педагогическое сопровождение образовательной среды в условиях внедрения новых образовательных стандартов : монография / И. С. Якиманская, Н. Н. Биктина, Е. В. Логутова, А. М. Молокостова. — Оренбург : Оренбургский государственный университет, ЭБС АСВ, 2015. — 124 с. — ISBN 978-5-7410-1254-3. — Текст : электронный // Электронно-библиотечная система IPR BOOKS : [сайт]. — URL: <http://www.iprbookshop.ru/54149.html>

2. Хухлаева, О. В. Школьная психологическая служба. Работа с педагогами / О. В. Хухлаева. — М. : Генезис, 2017. — 192 с. — ISBN 978-5-98563-481-5. — Текст : электронный // Электронно-библиотечная система IPR BOOKS : [сайт]. — URL:

3. Старшенбаум, Г. В. Тренинг навыков практического психолога : интерактивный учебник. Игры, тесты, упражнения / Г. В. Старшенбаум. — Саратов : Вузовское образование, 2015. — 281 с. — ISBN 2227-8397. — Текст : электронный // Электронно-библиотечная система IPR BOOKS : [сайт]. — URL: <http://www.iprbookshop.ru/31712.html>

9. ПЕРЕЧЕНЬ КОМПЛЕКТОВ ЛИЦЕНЗИОННОГО И СВОБОДНО РАСПРОСТРАНЯЕМОГО ПРОГРАММНОГО ОБЕСПЕЧЕНИЯ, ИСПОЛЬЗУЕМОГО ПРИ ИЗУЧЕНИИ УЧЕБНОЙ ДИСЦИПЛИНЫ

При изучении учебной дисциплины (в том числе в интерактивной форме) предполагается применение современных информационных технологий.

Комплект программного обеспечения для их использования включает в себя: пакеты офисного программного обеспечения Microsoft Office (Word, Excel, PowerPoint), или свободно распространяемое программное обеспечение OpenOffice; веб-браузер (Google Chrome, Mozilla, Microsoft Edge др.); электронные библиотечные системы IPR Smart и ЮРАЙТ; систему размещения в сети «Интернет» и проверки на наличие заимствований курсовых, научных и выпускных квалификационных работ «Антиплагиат.ВУЗ». Для доступа к учебному плану и результатам освоения дисциплины, формирования Портфолио обучающегося используется Личный кабинет студента (он-лайн доступ через сеть Интернет <https://portal.rosnou.ru>). Для обеспечения доступа обучающихся во внеучебное время к электронным образовательным ресурсам учебной дисциплины, а также для студентов, обучающихся с применением дистанционных образовательных технологий, используется портал электронного обучения на базе СДО Moodle (он-лайн доступ через сеть Интернет <https://e-edu.rosnou.ru>).

10. ПЕРЕЧЕНЬ РЕСУРСОВ ИНФОРМАЦИОННО-ТЕЛЕКОММУНИКАЦИОННОЙ СЕТИ «ИНТЕРНЕТ», НЕОБХОДИМЫХ ДЛЯ ОСВОЕНИЯ ДИСЦИПЛИНЫ

<http://psi.webzone.ru/> Психологический словарь. Сайт содержит словарь психологических терминов.

<http://www.psychological.ru/> сайт «Градиент». Сайт включает методологию, библиотеку, интерактивную службу поддержки. Проект разработан при поддержке Российского гуманитарного научного фонда.

<https://www.psychol-ok.ru/library.html> библиотека сайта профессиональной психологической помощи.

<http://psychology.net.ru/articles/> сайт «Мир психологии». Сайт содержит статьи по психологии.

<http://practic.childpsy.ru/> Официальный сайт центра «Практический психолог» (организационное и методическое сопровождение педагогов – психологов г. Москва). Специализированный сайт для психологов, работающих в сфере образования

<http://childpsy.ru/> Сайт «Детская психология». Сайт содержит информацию и ресурсы по детской психологии, психологии развития и возрастной психологии, специальной, дифференциальной психологии и нейропсихологии

11. ОБУЧЕНИЕ ИНВАЛИДОВ И ЛИЦ С ОГРАНИЧЕННЫМИ ВОЗМОЖНОСТЯМИ ЗДОРОВЬЯ

Изучение учебной дисциплины обучающимися инвалидами и лицами с ограниченными возможностями здоровья осуществляется в соответствии с Приказом Министерства образования и науки РФ от 9 ноября 2015 г. № 1309 «Об утверждении Порядка обеспечения условий доступности для инвалидов объектов и предоставляемых услуг в сфере образования, а также оказания им при этом необходимой помощи» (с изменениями и дополнениями), Методическими рекомендациями по организации образовательного процесса для обучения инвалидов и лиц с ограниченными возможностями здоровья в образовательных организациях высшего образования, в том числе оснащенности образовательного процесса, утвержденными Министерством образования и науки РФ 08.04.2014г. № АК-44/05вн, Положением об организации обучения студентов – инвалидов и лиц с ограниченными возможностями здоровья, утвержденным приказом ректора Университета от 6 ноября 2015 года №60/о, Положением о Центре инклюзивного образования и психологической помощи АНО ВО «Российский новый университет», утвержденного приказом ректора от 20 мая 2016 года № 187/о.

Лица с ограниченными возможностями здоровья и инвалиды обеспечиваются электронными образовательными ресурсами, адаптированными к состоянию их здоровья.

Предоставление специальных технических средств обучения коллективного и индивидуального пользования, подбор и разработка учебных материалов для обучающихся с ограниченными возможностями здоровья производится преподавателями с учетом индивидуальных психофизиологических особенностей обучающихся и специфики приема-передачи учебной информации на основании просьбы, выраженной в письменной форме.

С обучающимися по индивидуальному плану или индивидуальному графику проводятся индивидуальные занятия и консультации.

12. ОПИСАНИЕ МАТЕРИАЛЬНО-ТЕХНИЧЕСКОЙ БАЗЫ, НЕОБХОДИМОЙ ДЛЯ ОСУЩЕСТВЛЕНИЯ ОБРАЗОВАТЕЛЬНОГО ПРОЦЕССА ПО ДИСЦИПЛИНЕ (МОДУЛЮ)

Производственная практика: (преддипломная) практика может проводиться в организациях, в которых имеется структурное подразделение, осуществляющее деятельность по профилю (направленности) образовательной программы, или имеется работник, осуществляющий деятельность по профилю (направленности) образовательной программы.

Материально-техническое обеспечение производственной практики: преддипломной практики полностью определяется заданиями практики, используются помещения, соответствующие действующим санитарным и противопожарным нормам, а также требованиям техники безопасности при проведении учебных и научно-производственных работ. При оформлении практической работы студентов используется прикладное программное обеспечение Microsoft. Проведение защиты отчетов по практике предусматривает техническое сопровождение докладов с использованием мультимедийного комплекса.

Практика обучающихся с ограниченными возможностями здоровья и инвалидов организуется с учетом особенностей их психофизического развития, индивидуальных возможностей и состояния здоровья на основании письменного заявления.

Автор (составитель) к.пед.н., доцент



Грибанова Ю.Г.

Приложения

Приложение 1

Директору
Домодедовского филиала
АНО ВО РосНОУ
Гуляеву В.Н.
студента (тки) _____ группы _____ курса
заочной формы обучения
направления подготовки
«Психолого-педагогическое образование»
профиля «Психолого-педагогическое
сопровождение образовательного процесса»

Фамилия, имя, отчество

ЗАЯВЛЕНИЕ.

Прошу разрешить прохождение _____ практики по месту трудовой
(указывается вид и тип практики)
деятельности в _____.
(указывается полное наименование организации и структурного подразделения)
Работаю в должности _____
(указывается название должности, в которой работает обучающийся)
Содержание моей профессиональной деятельности соответствует направленности (профилю)
осваиваемой образовательной программы. Выписку из трудовой книжки и копию должностной
инструкции прилагаю.
Руководитель _____
(указывается полное наименование организации, ФИО руководителя)
согласен заключить Договор о практической подготовке с Домодедовским филиалом АНО ВО
"Российский новый университет".

«__» _____ 20__ г.
(подпись)

Директору
Домодедовского филиала
АНО ВО РосНОУ
Гуляеву В.Н.
студента (тки) _____ группы _____ курса
заочной формы обучения
направления подготовки
«Психолого-педагогическое образование»
профиля «Психолого-педагогическое
сопровождение образовательного процесса»

Фамилия, имя, отчество

ЗАЯВЛЕНИЕ

Прошу считать местом прохождения _____

(указать вид и полное название практики)

практики _____

(полное и точное название образовательной организации)

в период с _____ по _____.

Руководителями практики от образовательной организации прошу считать

1. _____

(должность и ФИО полностью)

2. _____

(должность и ФИО полностью)

Дата

_____/_____
Подпись студента, расшифровка подписи

Тел. _____ эл. почта _____

Согласовано

Зав.кафедрой

«Психолого-педагогического образования»
Домодедовского филиала АНО ВО «РосНОУ»

к.пед.н., доцент Грибанова Ю.Г.

**Договор
о практической подготовке обучающихся**

Московская область
г. Домодедово

« _____ » _____ 20__ г.

Автономная некоммерческая организация высшего образования «Российский новый университет», именуемая в дальнейшем «Организация», в лице директора Домодедовского филиала Автономной некоммерческой организации высшего образования «Российский новый университет» **Гуляева Виктора Николаевича**, действующего на основании Положения от 23.11.2017 г. и доверенности № _____ от « ____ » _____ 202__ года с одной стороны, и

_____ (полное название профильной организации)
именуем _____ в дальнейшем «Профильная организация», в лице _____,
_____ (должность, фамилия, имя, отчество)
действующего(ей) на основании _____ с другой стороны,
_____ (название документа)
именуемые по отдельности «Сторона», а вместе - «Стороны», заключили настоящий Договор о нижеследующем:

1. Предмет Договора

1.1. Предметом настоящего Договора является организация практической подготовки обучающихся (далее — практическая подготовка). в подразделении Организации (при наличии подразделения) _____

1.2. Образовательная программа (программы), компоненты образовательной программы, при реализации которых организуется практическая подготовка, количество обучающихся, осваивающих соответствующие компоненты образовательной программы, сроки организации практической подготовки, согласуются Сторонами и являются неотъемлемой частью настоящего Договора (приложение № 1).

1.3. Реализация компонентов образовательной программы, согласованных Сторонами в приложении № 1 к настоящему Договору (далее — компоненты образовательной программы), осуществляется в помещениях Профильной организации, перечень которых согласуется Сторонами и является неотъемлемой частью настоящего Договора (приложение № 2).

2. Права и обязанности Сторон

2.1. Организация обязана:

2.1.1 не позднее, чем за 10 рабочих дней до начала практической подготовки по каждому компоненту образовательной программы представить в Профильную организацию поименные списки обучающихся, осваивающих соответствующие компоненты образовательной программы посредством практической подготовки;

2.1.2 . назначить руководителя по практической подготовке от Организации, который: обеспечивает организацию образовательной деятельности в форме практической подготовки при реализации компонентов образовательной программы;

организует участие обучающихся в выполнении определенных видов работ, связанных с будущей профессиональной деятельностью;

оказывает методическую помощь обучающимся при выполнении определенных видов работ, связанных с будущей профессиональной деятельностью;

несет ответственность совместно с ответственным работником Профильной организации за реализацию компонентов образовательной программы в форме практической подготовки, за жизнь и здоровье обучающихся и работников Организации, соблюдение ими правил противопожарной безопасности, правил охраны труда, техники безопасности и санитарно-эпидемиологических правил и гигиенических нормативов;

2.1.3 . при смене руководителя по практической подготовке в трехдневный срок сообщить об этом Профильной организации;

2.1.4 . установить виды учебной деятельности, практики и иные компоненты образовательной программы, осваиваемые обучающимися в форме практической подготовки, включая место, продолжительность и период их реализации;

2.1.5 . направить обучающихся в Профильную организацию для освоения компонентов образовательной программы в форме практической подготовки;

2.1.6. оплатить работу ответственного лица Профильной организации по руководству практикой в соответствии с нормами оплаты труда, установленными в Организации.

2.2. Профильная организация обязана:

2.2.1 . создать условия для реализации компонентов образовательной программы в форме практической подготовки, предоставить оборудование и технические средства обучения в объеме, позволяющем выполнять определенные виды работ, связанные с будущей профессиональной деятельностью обучающихся;

2.2.2 . назначить ответственное лицо, соответствующее требованиям трудового законодательства Российской Федерации о допуске к педагогической деятельности, из числа работников Профильной организации, которое обеспечивает организацию реализации компонентов образовательной программы в форме практической подготовки со стороны Профильной организации;

2.2.3 . при смене лица, указанного в пункте 2.2.2, в трехдневный срок сообщить об этом Организации;

2.2.4 . обеспечить безопасные условия реализации компонентов образовательной программы в форме практической подготовки, выполнение правил противопожарной безопасности, правил охраны труда, техники безопасности и санитарно-эпидемиологических правил и гигиенических нормативов;

2.2.5 . проводить оценку условий труда на рабочих местах, используемых при реализации компонентов образовательной программы в форме практической подготовки, и сообщать руководителю Организации об условиях труда и требованиях охраны труда на рабочем месте;

2.2.6 . ознакомить обучающихся с правилами внутреннего трудового распорядка Профильной организации,

(указываются иные локальные нормативные акты Профильной организации)

2.2.7 . провести инструктаж обучающихся по охране труда и технике безопасности и осуществлять надзор за соблюдением обучающимися правил техники безопасности;

2.2.8 . предоставить обучающимся и руководителю по практической подготовке от Организации возможность пользоваться помещениями Профильной организации, согласованными Сторонами (приложение № 2 к настоящему Договору), а также находящимися в них оборудованием и техническими средствами обучения;

2.2.9 . обо всех случаях нарушения обучающимися правил внутреннего трудового распорядка, охраны труда и техники безопасности в трехдневный срок сообщить руководителю по практической подготовке от Организации;

2.3. Организация имеет право:

2.3.1 . осуществлять контроль соответствия условий реализации компонентов образовательной программы в форме практической подготовки требованиям настоящего Договора;

2.3.2 . запрашивать информацию об организации практической подготовки, в том числе о качестве и объеме выполненных обучающимися работ, связанных с будущей профессиональной деятельностью;

2.4. Профильная организация имеет право:

2.4.1 . требовать от обучающихся соблюдения правил внутреннего трудового распорядка, охраны труда и техники безопасности, режима конфиденциальности, принятого в Профильной организации, предпринимать необходимые действия, направленные на предотвращение ситуации, способствующей разглашению конфиденциальной информации;

2.4.2 . в случае установления факта нарушения обучающимися своих обязанностей в период организации практической подготовки, режима конфиденциальности приостановить реализацию компонентов образовательной программы в форме практической подготовки в отношении конкретного обучающегося;

3. Срок действия договора

3.1. Настоящий Договор вступает в силу после его подписания и действует до _____

4. Заключительные положения

4.1. Все споры, возникающие между Сторонами по настоящему Договору, разрешаются Сторонами в порядке, установленном законодательством Российской Федерации.

4.2. Изменение настоящего Договора осуществляется по соглашению Сторон в письменной форме в виде дополнительных соглашений к настоящему Договору, которые являются его неотъемлемой частью.

4.3. Настоящий Договор составлен в двух экземплярах, по одному для каждой из Сторон. Все экземпляры имеют одинаковую юридическую силу.

5. Адреса, реквизиты и подписи Сторон

Профильная организация:

Организация:

(полное наименование)

Адрес: _____

(наименование должности)

(подпись, фамилия, имя, отчество (при наличии))

Автономная некоммерческая организация
высшего образования
«Российский новый университет»

Адрес: 105005, г. Москва, ул. Радио, д. 22

Директор Домодедовского филиала

Виктор Николаевич Гуляев

М.П.

М.П.

Приложение 2 (к Договору)

НАПРАВЛЕНИЕ НА ПРАКТИКУ

Автономная некоммерческая организация высшего образования «Российский новый университет» направляет на *производственную практику (преддипломную практику)* обучающихся **5** курса Домодедовского филиала Автономной некоммерческой организации высшего образования «РосНОУ» заочной формы обучения направления подготовки 44.03.02 Психолого-педагогическое образование профиля (направленности) Психолого-педагогическое сопровождение образовательного процесса на срок **6** недель

в количестве _____ человек.

Компетенции, формируемые в ходе прохождения практики:

- *Способен применять инструментарий и методы диагностики и оценки показателей уровня и динамики развития ребенка (ПК-1)*
- *Способен применять специальные технологии и методы, позволяющие проводить коррекционно-развивающую работу (ПК-2)*
- *Способен формировать детско-взрослые сообщества (ПК-3)*
- *Способен учитывать закономерности семейных отношений, позволяющие эффективно работать с родительской общественностью (ПК-4)*
- *Способен оценивать параметры и проектировать психологически безопасную и комфортную образовательную среду, разрабатывать профилактические программы (ПК-5)*
- *Способен разрабатывать и реализовывать индивидуальные образовательные маршруты, индивидуальные программы развития (ПК-6)*
- *Способен применять психолого-педагогические технологии для адресной помощи обучающимся (ПК-7)*
- *Способен осуществлять психолого-педагогическое сопровождение основных общеобразовательных программ (ПК-8)*

Приложение 3

Перечень типовых заданий для оценки знаний, умений и владений

Перечень типовых заданий для оценки знаний

| № | Задания |
|---|--|
| 1 | Задание 1. В чем заключается сущность психолого-педагогического сопровождения реализации основных образовательных программ? |
| 2 | Задание 2. Каковы возрастные особенности обучающихся и принципы их учета при психолого-педагогическом сопровождении реализации основных образовательных программ? |
| 3 | Задание 3. Каковы особенности психолого-педагогического сопровождения реализации основных образовательных программ на разных ступенях образования? |
| 4 | Задание 4. Каковы особенности психолого-педагогического сопровождения обучающихся с разными образовательными результатами, осваивающих основную образовательную программу? |
| 5 | Задание 5. Каковы образовательные потребности обучающихся и принципы их учета при психолого-педагогическом сопровождении реализации основных образовательных программ? |
| 6 | Задание 6. Каковы принципы взаимодействия с семьей обучающегося в ходе психолого-педагогического сопровождения реализации основных образовательных программ? |
| 7 | Задание 7. Каковы аспекты взаимодействия с педагогическими работниками в ходе психолого-педагогического сопровождения реализации основных образовательных программ? |

| | |
|----|--|
| 8 | Задание 8. В чем заключается процедура оценки программы психолого-педагогического сопровождения реализации основных образовательных программ? |
| 9 | Задание 9. Каковы условия эффективности психолого-педагогического сопровождения реализации основных образовательных программ? |
| 10 | Задание 10. В чем заключается сущность психолого-педагогического сопровождения реализации дополнительных образовательных программ? |
| 11 | Задание 11. Каковы принципы учета возрастных особенностей обучающихся при психолого-педагогическом сопровождении реализации дополнительных образовательных программ? |
| 12 | Задание 12. Каковы пути оценки способностей, склонностей и интересов обучающихся и их учета при психолого-педагогическом сопровождении реализации дополнительных образовательных программ? |
| 13 | Задание 13. Каковы пути оценки образовательных результатов обучающихся и их учета при психолого-педагогическом сопровождении реализации дополнительных образовательных программ? |
| 14 | Задание 14. Каковы образовательные потребности обучающихся и принципы их учета при психолого-педагогическом сопровождении реализации дополнительных образовательных программ? |
| 15 | Задание 15. Каковы принципы взаимодействия с семьей обучающегося в ходе психолого-педагогического сопровождения реализации дополнительных образовательных программ? |
| 16 | Задание 16. Каковы пути взаимодействия с педагогическими работниками в ходе психолого-педагогического сопровождения реализации дополнительных образовательных программ? |
| 17 | Задание 17. Каковы пути оценки реализации психолого-педагогического сопровождения реализации дополнительных образовательных программ? |
| 18 | Задание 18. Каковы условия эффективности психолого-педагогического сопровождения реализации дополнительных образовательных программ? |
| 19 | Задание 19. В чем заключается сущность особых образовательных потребностей обучающихся? |
| 39 | Задание 20. Каковы пути учета особых образовательных потребностей обучающихся при проектировании совместной и индивидуальной учебной и воспитательной деятельности обучающихся? |
| 41 | Задание 21. Каковы возрастные особенности обучающихся? |
| 43 | Задание 22. Каковы особенности учебной и воспитательной деятельности обучающихся разного возраста? |
| 45 | Задание 23. Каковы пути учета способностей, интересов и склонностей обучающихся при проектировании совместной учебной и воспитательной деятельности обучающихся? |
| 47 | Задание 24. Каковы сущность и виды способностей, интересов и склонностей обучающихся и пути их учета при проектировании индивидуальной учебной и воспитательной деятельности обучающихся? |
| 49 | Задание 25. Каковы особенности организации совместной учебной и воспитательной деятельности обучающихся в условиях семьи? |
| 51 | Задание 26. Каковы особенности организации индивидуальной учебной и воспитательной деятельности обучающихся в условиях семьи? |
| 53 | Задание 27. Каковы педагогические условия организации совместной учебной и воспитательной деятельности обучающихся? |
| 55 | Задание 28. Каковы педагогические условия организации индивидуальной учебной и воспитательной деятельности обучающихся? |
| 57 | Задание 29. Каковы способы организации совместной учебной и воспитательной деятельности обучающихся разного возраста? |

| | |
|----|--|
| 59 | Задание 30. Каковы цели и задачи мероприятий совместной учебной и воспитательной деятельности обучающихся? |
| 61 | Задание 31. Каковы форматы мероприятий совместной учебной и воспитательной деятельности обучающихся? |
| 63 | Задание 32. Каковы необходимые ресурсы для проведения мероприятия совместной учебной и воспитательной деятельности обучающихся? |
| 65 | Задание 33. Какова процедура планирования мероприятия совместной учебной и воспитательной деятельности обучающихся? |
| 67 | Задание 34. В чем заключаются особые образовательные потребности обучающихся в совместной и индивидуальной учебной и воспитательной деятельности обучающихся? |
| 35 | Задание 35. Какова процедура проектирования программы совместной и индивидуальной учебной и воспитательной деятельности обучающихся, в том числе с особыми образовательными потребностями? |
| 36 | Задание 36. Каковы психолого-педагогические условия оптимизации совместной и индивидуальной учебной и воспитательной деятельности обучающихся, в том числе с особыми образовательными потребностями? |
| 37 | Задание 37. Каковы принципы и условия подбора методик оценки личностных универсальных учебных действий? |
| 38 | Задание 38. Каковы принципы и условия подбора методик оценки регулятивных универсальных учебных действий? |
| 39 | Задание 39. Каковы принципы и условия подбора методик оценки познавательных универсальных учебных действий? |
| 40 | Задание 40. Каковы принципы и условия подбора методик оценки коммуникативных универсальных учебных действий? |
| 41 | Задание 41. Какова сущность личностных универсальных учебных действий? |
| 42 | Задание 42. Какова сущность регулятивных универсальных учебных действий? |
| 43 | Задание 43. Какова сущность познавательных универсальных учебных действий? |
| 44 | Задание 44. Какова сущность коммуникативных универсальных учебных действий? |
| 45 | Задание 45. Каковы пути развития личностных универсальных учебных действий? |
| 46 | Задание 46. Каковы пути развития регулятивных универсальных учебных действий? |
| 47 | Задание 47. Каковы пути развития познавательных универсальных учебных действий? |
| 48 | Задание 48. Каковы пути развития коммуникативных универсальных учебных действий? |
| 49 | Задание 49. Каковы причины трудностей в обучении? |
| 50 | Задание 50. Какова структура программы преодоления трудностей в обучении? |
| 51 | Задание 51. Какова технология разработки программы преодоления трудностей в обучении? |
| 52 | Задание 52. Какова технология реализации программы преодоления трудностей в обучении? |
| 53 | Задание 53. Каковы наиболее частые вопросы консультирования педагогических работников по вопросам преодоления трудностей в обучении? |
| 54 | Задание 54. Каковы наиболее частые вопросы, возникающие у родителей в ходе консультации родителей обучающихся по вопросам преодоления трудностей в обучении? |

| | |
|----|--|
| 55 | Задание 55. Каковы общие и специфические особенности психического развития обучающихся - участников развивающих (коррекционно-развивающих) мероприятий, в том числе с ограниченными возможностями здоровья? |
| 56 | Задание 56. Какова сущность особых образовательных потребностях обучающихся, в том числе с ограниченными возможностями здоровья? |
| 57 | Задание 57. Каковы сущность и структурно-функциональные модели инклюзивного образования? |
| 58 | Задание 58. Каковы психолого-педагогические условия обучения обучающихся, в том числе с различными нарушениями развития? |
| 59 | Задание 59. Каковы приемы сбора информации о путях психологического содействия оптимизации педагогического процесса? |
| 60 | Задание 60. Каковы структуру и содержание деятельности ПМПк (психолого-медико-педагогической комиссии)? |
| 61 | Задание 61. Каковы сущность и принципы проектирования индивидуального образовательного маршрута обучающегося? |
| 62 | Задание 62. Каковы сущность и принципы проектирования образовательного (коррекционно-образовательного) пространства? |
| 63 | Задание 63. Каковы сущность и структуру адаптированной образовательной программы? |
| 64 | Задание 64. Каковы сущность образовательной среды и технологии индивидуализации обучения, развития и воспитания обучающихся, в том числе обучающихся с ОВЗ? |
| 65 | Задание 65. Каковы типы упражнений для развивающей (коррекционно-развивающей) программы? |
| 66 | Задание 66. Каковы принципы разработки развивающей (коррекционно-развивающей) программы? |
| 67 | Задание 67. Каковы психолого-педагогические условия реализации развивающей (коррекционно-развивающей) программы? |
| 68 | Задание 68. Каковы пути взаимодействия со специалистами образовательной организации по вопросам разработки и реализации развивающей (коррекционно-развивающей) программы? |
| 69 | Задание 69. Каковы пути взаимодействия с учреждениями по вопросам разработки и реализации развивающей (коррекционно-развивающей) программы? |
| 70 | Задание 70. Каковы аспекты психолого-педагогического консультирования родителей обучающихся - участников развивающих (коррекционно-развивающих) мероприятий, в том числе с ограниченными возможностями здоровья? |
| 71 | Задание 71. Каковы способы оценки эффективности развивающих (коррекционно-развивающих) мероприятий? |
| 72 | Задание 72. Каковы психолого-педагогические условия повышения эффективности развивающих (коррекционно-развивающих) мероприятий? |
| 73 | Задание 73. Каковы сущность траектории развития, обучения и воспитания обучающихся и пути учета индивидуальных и возрастных особенностей обучающихся при разработке их траектории развития, обучения и воспитания? |
| 74 | Задание 74. Каковы закономерности взаимодействия участников образовательных отношений? |
| 75 | Задание 75. Какова сущность трудностей взаимодействия участников образовательных отношений? |

| | |
|----|---|
| 76 | Задание 76. Каковы особенности образовательной среды учреждения и их учет для реализации взаимодействия субъектов образовательных отношений? |
| 77 | Задание 77. Каковы пути оптимизации образовательной среды учреждения для реализации взаимодействия субъектов образовательных отношений? |
| 78 | Задание 78. Каковы психолого-педагогические условия взаимодействия обучающихся как участников образовательных отношений? |
| 79 | Задание 79. Каковы аспекты взаимодействия педагога, психолога, медицинского работника, логопеда, дефектолога как участников образовательных отношений? |
| 80 | Задание 80. Каковы аспекты взаимодействия педагогических работников и администрации образовательной организации как участников образовательных отношений? |
| 81 | Задание 81. Каковы аспекты взаимодействия педагогических работников образовательной организации и семьи обучающегося как участников образовательных отношений? |
| 82 | Задание 82. Каковы аспекты взаимодействия педагогических работников образовательной организации как участников образовательных отношений? |
| 83 | Задание 83. Каковы возможности социальных сетей для организации образовательной деятельности? |
| 84 | Задание 84. Каковы пути преодоления трудностей взаимодействия участников образовательных отношений? |
| 85 | Задание 85. Каковы пути преодоления трудностей взаимодействия участников образовательных отношений? |
| 86 | Задание 86. Каковы пути оптимизации взаимодействия обучающихся как участников образовательных отношений? |
| 87 | Задание 87. Каковы пути оптимизации взаимодействия педагога, психолога, медицинского работника, логопеда, дефектолога как участников образовательных отношений? |
| 88 | Задание 88. Каковы пути оптимизации взаимодействия педагогических работников и администрации образовательной организации как участников образовательных отношений? |
| 89 | Задание 89. Каковы пути оптимизации взаимодействия педагогических работников образовательной организации и семьи обучающегося как участников образовательных отношений? |
| 90 | Задание 90. Каковы пути оптимизации взаимодействия педагогических работников образовательной организации как участников образовательных отношений? |
| 91 | Задание 92. Каковы виды запросов родителей обучающихся как субъектов образовательных отношений в консультировании и психолого- педагогическом просвещении? |
| 92 | Задание 92. Каковы виды запросов обучающихся как субъектов образовательных отношений в консультировании и психолого- педагогическом просвещении? |
| 93 | Задание 93. Каковы виды запросов педагогических работников образовательной организации как субъектов образовательных отношений в консультировании и психолого-педагогическом просвещении? |
| 94 | Задание 94. Каковы виды запросов администрации образовательной организации как субъектов образовательных отношений в консультировании и психолого-педагогическом просвещении? |
| 95 | Задание 95. Каковы источники поиска информации о международных и отечественных психологических и педагогических исследованиях? |

| | |
|-----|---|
| 96 | Задание 96. Раскройте сущность современной методологии педагогического проектирования |
| 97 | Задание 97. Каковы этапы психологических и педагогических исследований? |
| 98 | Задание 98. Каковы состояние и тенденции развития международных и отечественных педагогических исследований? |
| 99 | Задание 99. Каковы основные направления современных психологических и педагогических исследований? |
| 100 | Задание 100. Каковы психолого-педагогические условия реализации педагогического процесса? |
| 101 | Задание 101. Каковы виды информационных стендов, раскрывающих современные тенденции психологической и педагогической науки и практики? |
| 102 | Задание 102. Каковы форматы просветительских мероприятий? |
| 103 | Задание 103. Каков алгоритм разработки программы просветительского мероприятия? |
| 104 | Задание 104. Каков алгоритм проведения программы просветительского мероприятия? |
| 105 | Задание 105. Каковы пути организации обратной связи от участников просветительского мероприятия с целью оценки качества его проведения? |
| 106 | Задание 106. Каковы психолого-педагогические условия разработки программы просветительского мероприятия? |
| 107 | Задание 107. Каковы психолого-педагогические условия реализации программы просветительского мероприятия? |
| 108 | Задание 108. Каковы психолого-педагогические условия оптимизации программы просветительского мероприятия? |

Перечень типовых заданий для оценки умений.

| № | Задания |
|-----|--|
| 109 | Задание 109. Разработайте программу психолого-педагогического сопровождения реализации основных образовательных программ |
| 110 | Задание 110. Разработайте и осуществите мероприятия программы психолого-педагогического сопровождения реализации основных образовательных программ с учетом возрастных особенностей обучающихся |
| 111 | Задание 111. Разработайте и осуществите мероприятия программы психолого-педагогического сопровождения реализации основных образовательных программ с учетом ступени образования |
| 112 | Задание 112. Разработайте и осуществите мероприятия программы психолого-педагогического сопровождения реализации основных образовательных программ с учетом образовательных результатов обучающихся |
| 113 | Задание 113. Разработайте и осуществите мероприятия программы психолого-педагогического сопровождения реализации основных образовательных программ с учетом образовательных потребностей обучающихся |
| 114 | Задание 114. Организуйте взаимодействие с семьей обучающегося в ходе психолого-педагогического сопровождения реализации основных образовательных программ |

| | |
|-----|---|
| 115 | Задание 115. Организуйте взаимодействие с педагогическими работниками в ходе психолого-педагогического сопровождения реализации основных образовательных программ |
| 116 | Задание 116. Дайте оценку программы психолого-педагогического сопровождения реализации основных образовательных программ |
| 117 | Задание 117. Дайте предложения: как оптимизировать программу психолого-педагогического сопровождения реализации основных образовательных программ? |
| 118 | Задание 118. Разработайте программу психолого-педагогического сопровождения реализации дополнительных образовательных программ |
| 119 | Задание 119. Разработайте и осуществите мероприятия программы психолого-педагогического сопровождения реализации дополнительных образовательных программ с учетом возрастных особенностей обучающихся |
| 120 | Задание 120. Разработайте и осуществите мероприятия программы психолого-педагогического сопровождения реализации дополнительных образовательных программ с учетом способностей, склонностей и интересов обучающихся |
| 121 | Задание 121. Разработайте и осуществите мероприятия программы психолого-педагогического сопровождения реализации дополнительных образовательных программ с учетом образовательных результатов обучающихся |
| 122 | Задание 122. Разработайте и осуществите мероприятия программы психолого-педагогического сопровождения реализации дополнительных образовательных программ с учетом образовательных потребностей обучающихся |
| 123 | Задание 123. Дайте предложения: как организовывать взаимодействие с семьей обучающегося в ходе психолого-педагогического сопровождения реализации дополнительных образовательных программ? |
| 124 | Задание 124. Дайте предложения: как организовать взаимодействие с педагогическими работниками в ходе психолого-педагогического сопровождения реализации дополнительных образовательных программ? |
| 125 | Задание 125. Дайте оценку программы психолого-педагогического сопровождения реализации дополнительных образовательных программ |
| 126 | Задание 126. Дайте предложения по оптимизированию программы психолого-педагогического сопровождения реализации дополнительных образовательных программ |
| 127 | Задание 127. Проконсультируйте участников образовательных отношений по вопросам учета особых образовательных потребностей обучающихся при проектировании совместной учебной и воспитательной деятельности обучающихся |
| 128 | Задание 128. Проконсультируйте участников образовательных отношений по вопросам учета особых образовательных потребностей обучающихся при проектировании индивидуальной учебной и воспитательной деятельности обучающихся |
| 129 | Задание 129. Проконсультируйте участников образовательных отношений по вопросам учета возрастных особенностей обучающихся при проектировании совместной учебной и воспитательной деятельности обучающихся |
| 130 | Задание 130. Проконсультируйте участников образовательных отношений по вопросам учета возрастных особенностей обучающихся при проектировании индивидуальной учебной и воспитательной деятельности обучающихся |

| | |
|-----|---|
| 131 | Задание 131. Проконсультируйте участников образовательных отношений по вопросам учета способностей, интересов и склонностей обучающихся при проектировании совместной учебной и воспитательной деятельности обучающихся |
| 132 | Задание 132. Проконсультируйте участников образовательных отношений по вопросам учета способностей, интересов и склонностей обучающихся при проектировании индивидуальной учебной и воспитательной деятельности обучающихся |
| 133 | Задание 133. Проконсультируйте членов семьи (законных представителей) по организации совместной учебной и воспитательной деятельности детей |
| 134 | Задание 134. Проконсультируйте членов семьи (законных представителей) по организации индивидуальной учебной и воспитательной деятельности детей |
| 135 | Задание 135. Проконсультируйте педагогических работников по учету психолого-педагогических условий совместной учебной и воспитательной деятельности обучающихся |
| 136 | Задание 136. Проконсультируйте педагогических работников по учету психолого-педагогических условий индивидуальной учебной и воспитательной деятельности обучающихся |
| 137 | Задание 137. Сформулируйте предложения по проектированию совместной учебной и воспитательной деятельности обучающихся разного возраста |
| 138 | Задание 138. Определите цель и задачи мероприятия совместной учебной и воспитательной деятельности обучающихся |
| 139 | Задание 139. Сделайте обоснованный выбор формата мероприятия совместной учебной и воспитательной деятельности обучающихся |
| 140 | Задание 140. Определите необходимые ресурсы для мероприятия совместной учебной и воспитательной деятельности обучающихся |
| 141 | Задание 141. Предложите план мероприятия совместной учебной и воспитательной деятельности обучающихся |
| 142 | Задание 142. Сформулируйте предложения по учету особых образовательных потребностей обучающихся при проектировании совместной и индивидуальной учебной и воспитательной деятельности обучающихся |
| 143 | Задание 143. Разработайте проект программы совместной и индивидуальной учебной и воспитательной деятельности обучающихся, в том числе с особыми образовательными потребностями |
| 144 | Задание 144. Сформулируйте предложения по оптимизации программы совместной и индивидуальной учебной и воспитательной деятельности обучающихся, в том числе с особыми образовательными потребностями |
| 145 | Задание 145. Определите цель проведения и обоснуйте подбор методик оценки личностных универсальных учебных действия обучающихся |
| 146 | Задание 146. Определите цель проведения и обоснуйте подбор методик оценки регулятивных универсальных учебных действия обучающихся |
| 147 | Задание 147. Определите цель проведения и обоснуйте подбор методик оценки познавательных универсальных учебных действия обучающихся |
| 148 | Задание 148. Определите цель проведения и обоснуйте подбор методик оценки коммуникативных универсальных учебных действия обучающихся |
| 149 | Задание 149. Оцените личностные универсальные учебные действия обучающихся |
| 150 | Задание 150. Оцените регулятивные универсальные учебные действия обучающихся |

| | |
|-----|---|
| 151 | Задание 151. Оцените познавательные универсальные учебные действия обучающихся |
| 152 | Задание 152. Оцените коммуникативные универсальные учебные действия обучающихся |
| 153 | Задание 153. Проанализируйте результаты проведения методик оценки личностных универсальных учебных действий |
| 154 | Задание 154. Проанализируйте результаты проведения методик оценки регулятивных универсальных учебных действий |
| 155 | Задание 155. Проанализируйте результаты проведения методик оценки познавательных универсальных учебных действий |
| 156 | Задание 156. Проанализируйте результаты проведения методик оценки коммуникативных универсальных учебных действий |
| 157 | Задание 157. Обработайте и интерпретируйте результаты диагностики универсальных учебных действий |
| 158 | Задание 158. Разработайте презентацию с результатами диагностики универсальных учебных действий |
| 159 | Задание 159. Разработайте рекомендации по разработке программы преодоления трудностей в обучении |
| 160 | Задание 160. Разработайте рекомендации по реализации программы преодоления трудностей в обучении для педагогов-психологов |
| 161 | Задание 161. Разработайте рекомендации для педагогических работников по реализации программы преодоления трудностей в обучении |
| 162 | Задание 162. Разработайте рекомендации для родителей обучающихся по реализации программы преодоления трудностей в обучении |
| 163 | Задание 163. Сформулируйте рекомендации по учету общих и специфических особенностей психического развития обучающихся - участниках развивающих (коррекционно-развивающих) мероприятий, в том числе с ограниченными возможностями здоровья |
| 164 | Задание 164. Сформулируйте рекомендации по учету особых образовательных потребностей обучающихся, в том числе с ограниченными возможностями здоровья |
| 165 | Задание 165. Охарактеризуйте структурно-функциональные модели инклюзивного образования |
| 166 | Задание 166. Сформулируйте рекомендации по учету психолого-педагогических условий обучения обучающихся, в том числе специальных образовательных условиях для обучающихся с различными нарушениями развития |
| 167 | Задание 167. Сформулируйте рекомендации о путях психологического содействия оптимизации педагогического процесса |
| 168 | Задание 168. Сформулируйте алгоритм подготовки документов к ПМПк |
| 169 | Задание 169. Сформулируйте рекомендации по разработке индивидуального образовательного маршрута обучающегося |
| 170 | Задание 170. Сформулируйте рекомендации по проектированию образовательного (коррекционно-образовательного) пространства |
| 171 | Задание 171. Сформулируйте рекомендации по разработке адаптированной образовательной программы |
| 172 | Задание 172. Сформулируйте рекомендации по модификации образовательной среды и использованию технологий, необходимых для индивидуализации обучения, развития и воспитания обучающихся, в том числе обучающихся с ОВЗ |
| 173 | Задание 173. Предложите схему реализации упражнений развивающей (коррекционно-развивающей) программы |
| 174 | Задание 174. Разработайте развивающую (коррекционно-развивающую) программу |

| | |
|-----|--|
| 175 | Задание 175. Предложите схему реализации развивающей (коррекционно-развивающей) программы |
| 176 | Задание 176. Предложите схему взаимодействия со специалистами образовательной организации по вопросам разработки и реализации развивающей (коррекционно-развивающей) программы |
| 177 | Задание 177. Предложите схему взаимодействия с учреждениями по вопросам разработки и реализации развивающей (коррекционно-развивающей) программы |
| 178 | Задание 178. Проконсультируйте родителей обучающихся - участников развивающих (коррекционно-развивающих) мероприятий, в том числе с ограниченными возможностями здоровья |
| 179 | Задание 179. Оцените эффективность развивающих (коррекционно-развивающих) мероприятий |
| 180 | Задание 180. Проанализируйте возможности повышения эффективности развивающих (коррекционно-развивающих) мероприятий |
| 181 | Задание 181. Раскройте схему организации совместного обсуждения участников образовательных отношений по вопросам траектории развития, обучения и воспитания обучающихся с учетом их индивидуальных и возрастных особенностей |
| 182 | Задание 182. Проконсультируйте участников образовательных отношений по вопросам психолого-педагогических условий их взаимодействия |
| 183 | Задание 183. Проанализируйте барьеры и трудности взаимодействия участников образовательных отношений |
| 184 | Задание 184. Охарактеризуйте особенности образовательной среды учреждения и учитывать их для планирования и реализации взаимодействия субъектов образовательных отношений |
| 185 | Задание 185. Сформулируйте предложения по оптимизации образовательной среды учреждения для реализации взаимодействия субъектов образовательных отношений |
| 186 | Задание 186. Раскройте схему организации взаимодействие обучающихся как участников образовательных отношений |
| 187 | Задание 187. Раскройте схему организации взаимодействие педагога, психолога, медицинского работника, логопеда, дефектолога как участников образовательных отношений |
| 188 | Задание 188. Разработайте схему взаимодействия педагогических работников и администрации образовательной организации как участников образовательных отношений |
| 189 | Задание 189. Разработайте схему взаимодействия педагогических работников образовательной организации и семьи обучающегося как участников образовательных отношений |
| 190 | Задание 190. Разработайте схему взаимодействия педагогических работников образовательной организации как участников образовательных отношений |
| 191 | Задание 191. Сформулируйте предложения по применению социальных сетей для организации образовательной деятельности |
| 192 | Задание 192. Проконсультируйте участников образовательных отношений по вопросам трудностей взаимодействия участников образовательных отношений |
| 193 | Задание 193. Разработайте рекомендации по преодолению трудностей взаимодействия участников образовательных отношений |
| 194 | Задание 194. Сформулируйте предложения по оптимизации взаимодействия обучающихся как участников образовательных отношений |

| | |
|-----|--|
| 195 | Задание 195. Сформулируйте предложения по оптимизации взаимодействия педагога, психолога, медицинского работника, логопеда, дефектолога как участников образовательных отношений |
| 196 | Задание 196. Сформулируйте предложения по оптимизации взаимодействия педагогических работников и администрации образовательной организации как участников образовательных отношений |
| 197 | Задание 197. Сформулируйте предложения по оптимизации взаимодействия педагогических работников образовательной организации как участников образовательных отношений |
| 198 | Задание 198. Сформулируйте предложения по оптимизации взаимодействия педагогических работников образовательной организации как участников образовательных отношений |
| 199 | Задание 199. Определите темы для консультирования и психолого-педагогического просвещения родителей обучающихся образовательной организации как субъектов образовательных отношений |
| 200 | Задание 200. Определите темы для консультирования и психолого-педагогического просвещения обучающихся образовательной организации как субъектов образовательных отношений |
| 201 | Задание 201. Определите темы для консультирования и психолого-педагогического просвещения педагогических работников образовательной организации как субъектов образовательных отношений |
| 202 | Задание 202. Определите темы для консультирования и психолого-педагогического просвещения представителей администрации образовательной организации как субъектов образовательных отношений |
| 203 | Задание 203. Подготовьте список рекомендуемой литературы по психолого-педагогической проблеме для участников образовательных отношений |
| 204 | Задание 204. Подготовьте краткий обзор психологических и педагогических исследований |
| 205 | Задание 205. Подготовьте краткий обзор психологических и педагогических исследований |
| 206 | Задание 206. Сопоставьте полученные результаты с опубликованными результатами психологических и педагогических исследований |
| 207 | Задание 207. Разработайте рекомендации для участников образовательного процесса на основе данных психологических и педагогических исследований |
| 208 | Задание 208. Проанализируйте условия педагогического процесса с целью их учета при разработке программ консультационных и просветительских мероприятий |
| 209 | Задание 209. Подготовьте материалы для информационного стенда, раскрывающего современные тенденции психологической и педагогической науки и практики |
| 210 | Задание 210. Обоснуйте формат просветительского мероприятия |
| 211 | Задание 211. Проконсультируйте участников образовательных отношений по вопросам алгоритма разработки программы просветительского мероприятия |
| 212 | Задание 212. Проконсультируйте участников образовательных отношений по вопросам алгоритма проведения программы просветительского мероприятия |
| 213 | Задание 213. Разработайте алгоритм получения обратной связи от участников просветительского мероприятия с целью оценки качества его проведения |

| | |
|-----|---|
| 214 | Задание 214. Проконсультируйте участников образовательных отношений по вопросам разработки программы просветительского мероприятия |
| 215 | Задание 215. Проконсультируйте участников образовательных отношений по вопросам реализации программы просветительского мероприятия |
| 216 | Задание 216. Проконсультируйте участников образовательных отношений по вопросам оптимизации программы просветительского мероприятия |

Перечень типовых заданий для оценки навыков, владений

| № | Задания |
|-----|--|
| 217 | Задание 217. Дайте рекомендации по организации психолого- педагогического сопровождения реализации основных образовательных программ |
| 218 | Задание 218. Дайте рекомендации по учету возрастных особенностей обучающихся в ходе психолого-педагогического сопровождения реализации основных образовательных программ |
| 219 | Задание 219. Дайте рекомендации по реализации психолого- педагогического сопровождения основных образовательных программ на разных ступенях |
| 220 | Задание 220. Дайте рекомендации по учету образовательных результатов обучающихся в ходе психолого-педагогического сопровождения реализации основных образовательных программ |
| 221 | Задание 221. Дайте рекомендации по учету образовательных потребностей обучающихся в ходе психолого-педагогического сопровождения реализации основных образовательных программ |
| 222 | Задание 222. Дайте рекомендации по взаимодействию с семьей обучающегося в ходе психолого-педагогического сопровождения реализации основных образовательных программ |
| 223 | Задание 223. Дайте рекомендации по взаимодействию с педагогическими работниками в ходе психолого-педагогического сопровождения реализации основных образовательных программ |
| 224 | Задание 224. Дайте рекомендации по оценке психолого-педагогического сопровождения реализации основных образовательных программ |
| 225 | Задание 225. Дайте рекомендации по оптимизации психолого- педагогического сопровождения реализации основных образовательных программ |
| 226 | Задание 226. Дайте рекомендации по организации психолого- педагогического сопровождения реализации дополнительных образовательных программ |
| 227 | Задание 227. Дайте рекомендации по учету возрастных особенностей обучающихся в ходе психолого-педагогического сопровождения реализации дополнительных образовательных программ |
| 228 | Задание 228. Дайте рекомендации по учету способностей, склонностей и интересов обучающихся в ходе психолого-педагогического сопровождения реализации дополнительных образовательных программ |
| 229 | Задание 229. Дайте рекомендации по учету образовательных результатов обучающихся в ходе психолого-педагогического сопровождения реализации дополнительных образовательных программ |
| 230 | Задание 230. Дайте рекомендации по учету образовательных потребностей обучающихся в ходе психолого-педагогического сопровождения реализации дополнительных образовательных программ |

| | |
|-----|---|
| 231 | Задание 231. Дайте рекомендации по взаимодействию с семьей обучающегося в ходе психолого-педагогического сопровождения реализации дополнительных образовательных программ |
| 232 | Задание 232. Дайте рекомендации по взаимодействию с педагогическими работниками в ходе психолого-педагогического сопровождения реализации дополнительных образовательных программ |
| 233 | Задание 233. Дайте рекомендации по оценке программы психолого-педагогического сопровождения реализации дополнительных образовательных программ |
| 234 | Задание 234. Дайте рекомендации по оптимизации психолого- педагогического сопровождения реализации дополнительных образовательных программ |
| 235 | Задание 235. Проведите анализ данных для разработки рекомендаций по учету особых образовательных потребностей обучающихся при проектировании совместной учебной и воспитательной деятельности обучающихся |
| 236 | Задание 236. Проведите анализ данных для разработки рекомендаций по учету особых образовательных потребностей обучающихся при проектировании индивидуальной учебной и воспитательной деятельности обучающихся |
| 237 | Задание 237. Проведите анализ данных для разработки рекомендаций по учету возрастных особенностей обучающихся при проектировании совместной учебной и воспитательной деятельности обучающихся |
| 238 | Задание 238. Проведите анализ данных для разработки рекомендаций по учету возрастных особенностей обучающихся при проектировании индивидуальной учебной и воспитательной деятельности обучающихся |
| 239 | Задание 239. Проведите анализ данных для разработки рекомендаций по учету способностей, интересов и склонностей обучающихся при проектировании совместной учебной и воспитательной деятельности обучающихся |
| 240 | Задание 240. Проведите анализ данных для разработки рекомендаций по учету способностей, интересов и склонностей обучающихся при проектировании индивидуальной учебной и воспитательной деятельности обучающихся |
| 241 | Задание 241. Проведите анализ данных для разработки рекомендаций при проектировании совместной учебной и воспитательной деятельности обучающихся при взаимодействии с семьей |
| 242 | Задание 242. Проведите анализ данных для разработки рекомендаций при проектировании индивидуальной учебной и воспитательной деятельности обучающихся для семьи |
| 243 | Задание 243. Проведите анализ данных для разработки рекомендаций для педагогических работников по учету психолого-педагогических условий совместной учебной и воспитательной деятельности обучающихся |
| 244 | Задание 244. Проведите анализ данных для разработки рекомендаций для педагогических работников по учету психолого-педагогических условий индивидуальной учебной и воспитательной деятельности обучающихся |
| 245 | Задание 245. Проведите анализ данных для разработки рекомендаций при проектировании совместной учебной и воспитательной деятельности обучающихся разного возраста |
| 246 | Задание 246. Разработайте рекомендации по определению цели и задач мероприятия совместной учебной и воспитательной деятельности обучающихся |
| 247 | Задание 247. Разработайте рекомендации по определению формата мероприятия совместной учебной и воспитательной деятельности обучающихся |

| | |
|-----|--|
| 248 | Задание 248. Разработайте рекомендации по определению необходимых ресурсов для мероприятия совместной учебной и воспитательной деятельности обучающихся |
| 249 | Задание 249. Разработайте рекомендации по определению плана мероприятия совместной учебной и воспитательной деятельности обучающихся |
| 250 | Задание 250. Разработайте рекомендации по учету особых образовательных потребностей обучающихся при проектировании совместной и индивидуальной учебной и воспитательной деятельности обучающихся |
| 251 | Задание 251. Разработайте рекомендации по проектированию совместной и индивидуальной учебной и воспитательной деятельности обучающихся, в том числе с особыми образовательными потребностями |
| 252 | Задание 252. Разработайте рекомендации по оптимизации совместной и индивидуальной учебной и воспитательной деятельности обучающихся, в том числе с особыми образовательными потребностями |
| 253 | Задание 253. Подберите методики оценки личностных универсальных учебных действий |
| 254 | Задание 254. Подберите методики оценки регулятивных универсальных учебных действий |
| 255 | Задание 255. Подберите методики оценки познавательных универсальных учебных действий |
| 256 | Задание 256. Подберите методики оценки коммуникативных универсальных учебных действий |
| 257 | Задание 257. Разработайте рекомендации по проведению методик оценки личностных универсальных учебных действий |
| 258 | Задание 258. Разработайте рекомендации по проведению методик оценки регулятивных универсальных учебных действий |
| 259 | Задание 259. Разработайте рекомендации по проведению методик оценки познавательных универсальных учебных действий |
| 260 | Задание 260. Разработайте рекомендации по проведению методик оценки коммуникативных универсальных учебных действий |
| 261 | Задание 261. Определите, как соотносятся результаты оценки личностных универсальных учебных действий с остальными результатами оценки универсальных учебных действий |
| 262 | Задание 262. Определите, как соотносятся результаты оценки регулятивных универсальных учебных действий с остальными результатами оценки универсальных учебных действий |
| 263 | Задание 263. Определите, как соотносятся результаты оценки познавательных универсальных учебных действий с остальными результатами оценки универсальных учебных действий |
| 264 | Задание 264. Определите, как соотносятся результаты оценки коммуникативных универсальных учебных действий с остальными результатами оценки универсальных учебных действий |
| 265 | Задание 265. Дайте свою интерпретацию результатов оценки универсальных учебных действий |
| 266 | Задание 266. Составьте диаграмму результатов оценки универсальных учебных действий |
| 267 | Задание 267. Разработайте программу преодоления трудностей в обучении |
| 268 | Задание 268. Предложите пути оптимизации программы преодоления трудностей в обучении для педагогов-психологов |
| 269 | Задание 269. Проинформируйте педагогических работников о реализации программы преодоления трудностей в обучении |

| | |
|-----|--|
| 270 | Задание 270. Проинформируйте родителей обучающихся о реализации программы преодоления трудностей в обучении |
| 271 | Задание 271. Проведите алгоритм сбора информации об общих и специфических особенностях психического развития обучающихся - участниках развивающих (коррекционно-развивающих) мероприятий, в том числе с ограниченными возможностями здоровья |
| 272 | Задание 272. Проведите алгоритм сбора информации об особых образовательных потребностях обучающихся, в том числе с ограниченными возможностями здоровья |
| 273 | Задание 273. Проведите алгоритм сбора информации о структурно-функциональных моделях инклюзивного образования |
| 274 | Задание 274. Проведите алгоритм сбора информации об психолого-педагогических условиях обучения обучающихся, в том числе специальных образовательных условиях для обучающихся с различными нарушениями развития |
| 275 | Задание 275. Проведите алгоритм сбора информации о путях психологического содействия оптимизации педагогического процесса |
| 276 | Задание 276. Проведите алгоритм сбора информации для подготовки к ПМПк |
| 277 | Задание 277. Проведите алгоритм сбора информации для разработки индивидуального образовательного маршрута обучающегося |
| 278 | Задание 278. Проведите алгоритм сбора информации для проектирования образовательного (коррекционно-образовательного) пространства |
| 279 | Задание 279. Проведите алгоритм сбора информации для разработки адаптированной образовательной программы |
| 280 | Задание 280. Аргументируйте необходимость модификации образовательной среды и использования технологий, необходимых для индивидуализации обучения, развития и воспитания обучающихся, в том числе обучающихся с ОВЗ |
| 281 | Задание 281. Подготовьте рекомендации по подбору упражнений для развивающей (коррекционно-развивающей) программы |
| 282 | Задание 282. Подготовьте рекомендации по разработке развивающей (коррекционно-развивающей) программы |
| 283 | Задание 283. Подготовьте рекомендации по реализации развивающей (коррекционно-развивающей) программы |
| 284 | Задание 284. Подготовьте рекомендации по взаимодействию со специалистами образовательной организации по вопросам разработки и реализации развивающей (коррекционно-развивающей) программы |
| 285 | Задание 285. Подготовьте рекомендации по взаимодействию с учреждениями по вопросам разработки и реализации развивающей (коррекционно-развивающей) программы |
| 286 | Задание 286. Подготовьте рекомендации по консультированию родителей обучающихся - участников развивающих (коррекционно-развивающих) мероприятий, в том числе с ограниченными возможностями здоровья |
| 287 | Задание 287. Подготовьте рекомендации по оценке эффективности развивающих (коррекционно-развивающих) мероприятий |
| 288 | Задание 288. Подготовьте рекомендации по повышению эффективности развивающих (коррекционно-развивающих) мероприятий |
| 289 | Задание 289. Разработайте рекомендации по совместному планированию взаимодействия участников образовательных отношений по разработке траекторий развития, обучения и воспитания обучающихся с учетом их индивидуальных и возрастных особенностей |
| 290 | Задание 290. Разработайте рекомендации по учету закономерностей взаимодействия участников образовательных отношений |

| | |
|-----|--|
| 291 | Задание 291. Разработайте рекомендации по учету закономерностей возникновения барьеров общения и трудностей взаимодействия участников образовательных отношений |
| 292 | Задание 292. Разработайте рекомендации по учету особенностей образовательной среды учреждения для реализации взаимодействия субъектов образовательных отношений |
| 293 | Задание 293. Разработайте рекомендации по оптимизации образовательной среды учреждения для реализации взаимодействия субъектов образовательных отношений |
| 294 | Задание 294. Разработайте рекомендации по организации взаимодействия обучающихся как участников образовательных отношений |
| 295 | Задание 295. Разработайте рекомендации по организации взаимодействия педагога, психолога, медицинского работника, логопеда, дефектолога как участников образовательных отношений |
| 296 | Задание 296. Разработайте рекомендации по организации взаимодействия педагогических работников и администрации образовательной организации как участников образовательных отношений |
| 297 | Задание 297. Разработайте рекомендации по организации взаимодействия педагогических работников образовательной организации и семьи обучающегося как участников образовательных отношений |
| 298 | Задание 298. Разработайте рекомендации по организации взаимодействия педагогических работников образовательной организации как участников образовательных отношений |
| 299 | Задание 299. Разработайте рекомендации о учете возможности социальных сетей для организации образовательной деятельности |
| 300 | Задание 300. Разработайте рекомендации по выявлению трудностей взаимодействия участников образовательных отношений |
| 301 | Задание 301. Проведите разработку рекомендаций по преодолению трудностей взаимодействия участников образовательных отношений |
| 302 | Задание 302. Проведите анализ информации для разработки рекомендаций по оптимизации взаимодействия обучающихся как участников образовательных отношений |
| 303 | Задание 303. Проведите анализ информации для разработки рекомендаций по оптимизации взаимодействия педагога, психолога, медицинского работника, логопеда, дефектолога как участников образовательных отношений |
| 304 | Задание 304. Проведите анализ информации для разработки рекомендаций по оптимизации взаимодействия педагогических работников и администрации образовательной организации как участников образовательных отношений |
| 305 | Задание 305. Проведите анализ информации для разработки рекомендаций по оптимизации взаимодействия педагогических работников образовательной организации и семьи обучающегося как участников образовательных отношений |
| 306 | Задание 306. Проведите анализ информации для разработки рекомендаций по оптимизации взаимодействия педагогических работников образовательной организации как участников образовательных отношений |
| 307 | Задание 307. Определите потребности родителей обучающихся как субъектов образовательных отношений в консультировании и психолого- педагогическом просвещении |
| 308 | Задание 308. Определите потребности обучающихся как субъектов образовательных отношений в консультировании и психолого- педагогическом просвещении |

| | |
|-----|---|
| 309 | Задание 309. Определите потребности педагогических работников как субъектов образовательных отношений в консультировании и психолого-педагогическом просвещении |
| 310 | Задание 310. Определите потребности представителей администрации образовательной организации как субъектов образовательных отношений в консультировании и психолого-педагогическом просвещении |
| 311 | Задание 311. Осуществите сбор информации об источниках и литературе, раскрывающих современные тенденции психологической и педагогической науки и практики, для определения содержания просветительского мероприятия |
| 312 | Задание 312. Осуществите анализ современных научных знаний и результатов психологических и педагогических исследований, изложенных в литературе и иных источниках |
| 313 | Задание 313. Осуществите анализ информации для планирования психологических и педагогических исследований |
| 314 | Задание 314. Осуществите анализ информации для проведения и обработки результатов психологических и педагогических исследований |
| 315 | Задание 315. Осуществите анализ информации для разработки рекомендаций на основе данных психологических и педагогических исследований |
| 316 | Задание 316. Осуществите анализ заданных психолого-педагогических условий педагогического процесса с целью их учета при разработке программ консультационных и просветительских мероприятий |
| 317 | Задание 317. Осуществите подбор и подготовку информации для информационных стендов, раскрывающих современные тенденции психологической и педагогической науки и практики |
| 318 | Задание 318. Разработайте алгоритм определения формата просветительского мероприятия |
| 319 | Задание 319. Разработайте алгоритм разработки программы просветительского мероприятия |
| 320 | Задание 320. Разработайте алгоритм проведения программы просветительского мероприятия |
| 321 | Задание 321. Разработайте рекомендации по организации обратной связи с целью оценки проведения программы просветительского мероприятия |
| 322 | Задание 322. Разработайте рекомендации для участников образовательных отношений по вопросам разработки программы просветительского мероприятия |
| 323 | Задание 323. Разработайте рекомендации для участников образовательных отношений по вопросам реализации программы просветительского мероприятия |
| 324 | Задание 324. Разработайте рекомендации для участников образовательных отношений по вопросам оптимизации программы просветительского мероприятия |

Критерии оценивания

| Шкала оценивания | | Критерии |
|------------------|---------|--|
| Оценка | процент | |
| Отлично | 100 | Все предусмотренные рабочей программой компетенции освоены, учебные задания практики выполнены полностью, теоретические аспекты разделов освоены полностью, необходимые практические навыки работы сформированы, качество выполнения расчетных работ оценено максимально. Сданы все отчетные материалы по практике. |
| | 90 | Все предусмотренные рабочей программой компетенции освоены, учебные задания практики выполнены полностью, теоретические аспекты разделов освоены полностью, необходимые практические навыки работы сформированы, качество выполнения расчетных работ оценено положительно. Сданы все отчетные материалы по практике |
| | 80 | Все предусмотренные рабочей программой компетенции освоены, учебные задания практики выполнены полностью, теоретические аспекты разделов освоены полностью, необходимые практические навыки работы сформированы, качество выполнения расчетных работ оценено положительно. Сданы все отчетные материалы по практике |
| Хорошо | 70 | Все предусмотренные рабочей программой компетенции освоены, все учебные задания практики выполнены полностью, но имеются некоторые ошибки, теоретические аспекты разделов освоены полностью, некоторые практические навыки работы сформированы недостаточно, качество выполнения расчетных работ не достаточно. Сданы все отчетные материалы по практике |
| | 60 | Все предусмотренные рабочей программой компетенции освоены, все учебные задания практики выполнены полностью, но имеются некоторые ошибки, теоретические аспекты разделов освоены полностью, некоторые практические навыки работы сформированы недостаточно, качество выполнения расчетных работ не достаточно. Сданы все отчетные материалы по практике |

| | | |
|---------------------|----|--|
| | 50 | Все предусмотренные рабочей программой компетенции освоены, все учебные задания практики выполнены полностью, но имеются некоторые ошибки, теоретические аспекты разделов освоены полностью, некоторые практические навыки работы сформированы недостаточно, качество выполнения расчетных работ не достаточно. Сданы все отчетные материалы по практике |
| Удовлетворительно | 40 | Все предусмотренные рабочей программой компетенции освоены, не все учебные задания практики выполнены полностью, и имеются некоторые ошибки, теоретические аспекты разделов освоены не полностью, некоторые практические навыки работы сформированы недостаточно, качество выполнения расчетных работ не достаточно. Сданы все отчетные материалы по практике, присутствуют ошибки в оформлении отчетных материалов. |
| | 30 | Все предусмотренные рабочей программой компетенции освоены, не все учебные задания практики выполнены полностью, и имеются некоторые ошибки, теоретические аспекты разделов освоены не полностью, некоторые практические навыки работы сформированы недостаточно, качество выполнения расчетных работ не достаточно. Сданы все отчетные материалы по практике, присутствуют ошибки в оформлении отчетных материалов. |
| Неудовлетворительно | 20 | Обучающийся не продемонстрировал освоения компетенций, все учебные задания практики не выполнены полностью, и имеются ошибки, теоретические аспекты разделов освоены частично. Не готовы отчетные материалы по практике. |
| | 10 | Отчетная документация не представлена. |

АВТНОМНАЯ НЕКОММЕРЧЕСКАЯ ОРГАНИЗАЦИЯ ВЫСШЕГО
ОБРАЗОВАНИЯ
«РОССИЙСКИЙ НОВЫЙ УНИВЕРСИТЕТ»
ДОМОДЕДОВСКИЙ ФИЛИАЛ

Факультет педагогики и психологии
Кафедра психолого-педагогического образования

ДНЕВНИК
ПРОХОЖДЕНИЯ ПРАКТИКИ

(Ф.И.О. обучающегося полностью, в родительном падеже)

Направление подготовки:
44.03.02 Психолого-педагогическое образование

Направленность (профиль): **психолого-педагогическое сопровождение образовательного процесса**

Группа: _____ курс **5**

Вид практики: **производственная**

Тип практики: **преддипломная (6 недель)**

Домодедово 2023

1. Индивидуальное задание, содержание, планируемые результаты и совместный рабочий график (план) проведения практики

Наименование предприятия (организации) места прохождения практики

Наименование структурного подразделения:

Сроки прохождения практики: с «__» _____ 202 г. по «__» _____ 202 г.

Содержание практики: освоение и развитие профессиональных психолого-педагогических умений и навыков по организации и реализации психолого-педагогического сопровождения образования.

| № | Индивидуальные задания, раскрывающие содержание практики | Планируемые результаты практики | Совместный рабочий график (план) проведения практики |
|----|--|--|--|
| | (Индивидуальные задания должны формировать все показатели всех закрепленных за практикой компетенций) | (Указываются дескрипторы формируемых компетенций) | (Срок выполнения) |
| 1. | <p>Ознакомьтесь с местом прохождения практики и руководителем практики от организации. На основе информации, представленной на сайте учреждения и документации, подготовьте характеристика организации и структурного подразделения, в котором проходит практика.</p> <p>Изучите функциональные обязанности должностного лица, в качестве которого проходит практика, требования ведения и сохранения документации психолога.</p> <p>Разработайте программу диагностического исследования развития обучающихся выбранного возраста. Оформите выбранные методики.</p> <p>Разработайте и реализуйте программы психолого-педагогической диагностики с целью определения образовательных результатов, психологических особенностей, образовательных потребностей обучающихся</p> | <p>ПК-1</p> <p>Способен применять инструментарий и методы диагностики и оценки показателей уровня и динамики развития ребенка</p> <p>ПК-1-31</p> | |
| 2 | <p>Разработайте рекомендации по развивающей / коррекционно-развивающей работе по результатам исследования развития обучающихся выбранного возраста.</p> <p>Проанализируйте и дайте интерпретацию полученных результатов. Оформите полученные результаты</p> <p>Разработайте рекомендации по</p> | <p>ПК-2</p> <p>Способен применять специальные технологии и методы, позволяющие проводить коррекционно-развивающую работу</p> <p>ПК-2-31</p> | |

| | | | |
|---|---|---|--|
| | <p>психолого-педагогическому сопровождению образовательных программ с учетом образовательных результатов, психологических особенностей и образовательных потребностей обучающихся.</p> <p>Разработка и реализация мероприятий развивающей/коррекционно-развивающей направленности</p> <p>Разработайте рекомендации по разработке и проведению развивающей/коррекционно-развивающей работы по результатам исследования развития обучающихся выбранного возраста.</p> | | |
| 3 | <p>Разработайте рекомендации по оптимизации организации детско-взрослого сообщества</p> <p>Разработайте рекомендации по консультационной и просветительской работе по результатам исследования развития обучающихся выбранного возраста</p> <p>.</p> | <p>ПК-3</p> <p>Способен формировать детско-взрослые сообщества</p> <p>ПК-3-з1</p> | |
| 4 | <p>Разработайте рекомендации по разработке и проведению просветительской работы по результатам исследования общения и деятельности обучающихся выбранного возраста</p> <p>Разработка и реализация консультационно-просветительских мероприятий.</p> | <p>ПК-4</p> <p>Способен учитывать закономерности семейных отношений, позволяющие эффективно работать с родительской общественностью</p> <p>ПК-4-з1</p> | |
| | <p>Оформление материалов практики, формирование папки с отчетами по практике. Подготовка отчета по практике. Рефлексивный анализ результатов практики, с самооценкой собственных личностных и профессиональных качеств, развития профессионально значимых качеств</p> | <p>ПК-5</p> <p>Способен оценивать параметры и проектировать психологически безопасную и комфортную образовательную среду, разрабатывать профилактические программы</p> <p>ПК-5-з1</p> | |
| | | <p>ПК-6</p> <p>Способен разрабатывать и реализовывать</p> | |

| | | | |
|--|--|---|--|
| | | индивидуальные образовательные маршруты, индивидуальные программы развития ПК-6-31 | |
| | | ПК-7 Способен применять психолого-педагогические технологии для адресной помощи обучающимся ПК-7-31 | |
| | | ПК-8-Способен осуществлять психолого-педагогическое сопровождение основных общеобразовательных программ ПК-8-31 | |

Прохождение инструктажа по ознакомлению с требованиями охраны труда, техники безопасности, пожарной безопасности, а также правилами внутреннего трудового распорядка подтверждаю.

Обучающийся _____ (ФИО обучающегося)
(подпись)

Руководитель практики от образовательной организации _____ Ф.И.О.
(подпись)

Руководитель образовательной организации _____ Ф.И.О.
(подпись)

МП

Руководитель практики от Домодедовского филиала
АНО ВО «РосНОУ» _____ Ф.И.О.
(подпись)

МП

2. Аттестационный лист (записи о работах, выполненных во время прохождения практики и об уровне освоения обучающимся профессиональных компетенций)

| Месяц и число (дни практики) | Формируемые компетенции (дескрипторы) | Краткая информация о работах, выполненных во время прохождения практики (содержание) | Результат аттестации (выполнено/не выполнено) | Подпись руководителя практики от профильной организации |
|------------------------------|---------------------------------------|--|---|---|
|------------------------------|---------------------------------------|--|---|---|

| | | | | |
|--|--|--|--|--------------------|
| | ПК-1 Способен применять инструментарий и методы диагностики и оценки показателей уровня и динамики развития ребенка | | Выполнено / не выполнено (верное подчеркнуть) | <hr/> (подпись) |
| | ПК-1-з1 Знать психологические особенности развития обучающихся | Изучил(а) психологические особенности развития обучающихся | | |
| | ПК-1-у1 Уметь оценивать показатели уровня и динамики развития ребенка. | Продемонстрировал(а) умение оценивать психологические особенности развития обучающихся | | |
| | ПК-1-в1 Владеть методами психологической диагностики. | Овладел(а) методами психологической диагностики. | | |
| | ПК-2-Способен применять специальные технологии и методы, позволяющие проводить коррекционно-развивающую работу | | Выполнено / не выполнено (верное подчеркнуть) | <hr/> (подпись) |
| | ПК-2-з1 Знать закономерности психического развития. | Знает закономерности психического развития | | |
| | ПК-2-у1 Уметь планировать коррекционно-развивающую работу. | Успешно планирует коррекционно-развивающую работу | | |
| | ПК-2-в1 Владеть методами коррекционной и развивающей работы. | Владеет методами коррекционной и развивающей работы | | |
| | ПК-3 Способен формировать детско-взрослые сообщества | | Выполнено / не выполнено (верное подчеркнуть) | <hr/> (подпись) |

| | | | | |
|--|---|--|--|--------------------|
| | ПК-3-з1 Знать концепции детско-взрослого сообщества. | Изучил(а) концепции детско-взрослого сообщества. | | |
| | ПК-3-у1 Уметь разрабатывать рекомендации по оптимизации организации детско-взрослого сообщества. | Разработал(а) рекомендации по оптимизации организации детско-взрослого сообщества. | | |
| | ПК-3-в1 Владеть: приемами организации детско-взрослого сообщества. | Продемонстрировал(а) приемы организации детско-взрослого сообщества. | | |
| | ПК-4 Способен учитывать закономерности семейных отношений, позволяющие эффективно работать с родительской общественностью | | Выполнено / не выполнено (верное подчеркнуть) | <hr/> (подпись) |
| | ПК-4-з1 Знать закономерности семейных отношений. | Знает закономерности семейных отношений | | |
| | ПК-4-у1 Уметь консультировать родителей по вопросам развития детей. | Провел(а) консультации родителей по вопросам развития детей. | | |
| | ПК-4-в1 Владеть приемами работы с родительской общественностью. | Владеет приемами работы с родительской общественностью | | |
| | ПК-5 Способен оценивать параметры и проектировать психологически безопасную и комфортную образовательную среду, разрабатывать профилактические программы | | Выполнено / не выполнено (верное подчеркнуть) | <hr/> (подпись) |

| | | | | |
|--|---|--|--|--------------------|
| | ПК-5-з1 Знать условия комфортности и безопасности образовательной среды. | Познакомил(а) с условиями комфортности и безопасности образовательной среды. | | |
| | ПК-5-у1 Уметь Разрабатывать рекомендации по безопасности и комфортности образовательной среды. | Разработал(а) рекомендации по безопасности и комфортности образовательной среды. | | |
| | ПК-5-в1 Владеть методикой оценки параметров и проектирования психологически безопасной и комфортной образовательной среды. | Овладел(а) методикой оценки параметров и проектирования психологически безопасной и комфортной образовательной среды. | | |
| | ПК-6 Способен разрабатывать и реализовывать индивидуальные образовательные маршруты, индивидуальные программы развития | | Выполнено / не выполнено (верное подчеркнуть) | <hr/> (подпись) |
| | ПК-6-з1 Знать сущность и условия индивидуальной образовательной траектории обучающихся. | Изучил(а) сущность и условия индивидуальной образовательной траектории обучающихся. | | |
| | ПК-6-у1 Уметь консультировать участников образовательного процесса по вопросам индивидуальных образовательных маршрутов, индивидуальных программ развития обучающихся. | Провела консультации участников образовательного процесса по вопросам индивидуальных образовательных маршрутов, индивидуальных программ развития обучающихся | | |

| | | | | |
|--|---|--|--|--------------------|
| | ПК-6-в1 Владеть приемами разработки и реализации индивидуальных образовательных маршрутов, индивидуальных программ развития. | Продемонстрировал(а) приемы разработки и реализации индивидуальных образовательных маршрутов, индивидуальных программ развития | | |
| | ПК-7 Способен применять психолого-педагогические технологии для адресной помощи обучающимся | | Выполнено / не выполнено (верное подчеркнуть) | <hr/> (подпись) |
| | ПК-7з1 Знать: сущность и содержание психолого-педагогических технологий и условия их реализации. | Изучил(а) сущность и содержание психолого-педагогических технологий и условия их реализации. | | |
| | ПК-7-у1 Уметь: определять потребности адресной помощи обучающимся. | Определил(а) потребности адресной помощи обучающимся. | | |
| | ПК-7-в1 Владеть приемами применения психолого-педагогических технологий для адресной помощи обучающимся. | Показал(а) приемы применения психолого-педагогических технологий для адресной помощи обучающимся. | | |
| | ПК-8 Способен осуществлять психолого-педагогическое сопровождение основных общеобразовательных программ | | Выполнено / не выполнено (верное подчеркнуть) | <hr/> (подпись) |
| | ПК-8-з1 Знать сущность основных общеобразовательных программ. | Осветил(а) сущность основных общеобразовательных программ. | | |

| | | | | |
|--|--|---|--|--|
| | ПК-8-у1 Уметь разрабатывать предложения по оптимизации психолого-педагогического сопровождения основных общеобразовательных программ. | Разработал(а) предложения по оптимизации психолого-педагогического сопровождения основных общеобразовательных программ. | | |
| | ПК-8-в1 Владеть приемами организации психолого-педагогического сопровождения основных общеобразовательных программ. | Применил(а) приемы организации психолого-педагогического сопровождения основных общеобразовательных программ. | | |

3. Характеристика работы обучающегося руководителем по месту прохождения практики
(с указанием степени его теоретической подготовки, качества выполнения работы, дисциплины труда и недостатков, если они имели место)

(образец)

В период прохождения практики обучающим(ей)ся проявлен высокий /достаточно высокий / достаточный / недостаточно высокий / низкий) уровень усвоения содержания учебных дисциплин и способность использовать знания по изученным дисциплинам на практике.

Задания по практике выполнены в установленные сроки полностью /не в полном объеме / не выполнены. Уровень качества выполнения заданий по практике высокий / достаточно высокий / удовлетворительный / неудовлетворительный.

Уровень достижения запланированных результатов – сформированности компетенций, необходимых для решения установленных профессиональных задач профессиональной деятельности высокий / достаточно высокий / средний / низкий.

В период прохождения практики не выявлены / были выявлены. нарушения дисциплины труда и порядка.

Замечания по работе обучающегося(ей)ся в период практики отсутствуют / имеются

В процессе прохождения практики проявились профессионально важные личные качества обучающегося(ей)ся (целеустремленность, ответственность, инициативность, самостоятельность, такт, коммуникабельность)

Руководитель практики от организации _____

Ф.И.О

(подпись)

« ____ » _____ 20__ г.

**Автономная некоммерческая организация высшего
образования
«Российский новый университет»
Домодедовский филиал**

Факультет педагогики и психологии
Кафедра психолого-педагогического образования

**Отчет
о прохождении производственной практики: преддипломной
практики**

Место прохождения практики:

Период практики с _____ по _____

Выполнил(а):
Студент(ка) _____ курса
_____ группы
заочной формы обучения

(ФИО студента полностью)

(личная подпись студента)

Домодедово 2023

Содержание отчета

1. Общая характеристика организации, где проходила практика:
 - организационно-правовая форма (копия Устава образовательной организации, Лицензия и Свидетельство о государственной аккредитации при наличии);
 - сфера деятельности;
 - характер услуг, работ;
 - общая характеристика деятельности;
 - организационная структура;
 - функции организации.
2. Содержание выполненных практикантом работ (по заданию практики).
3. Самоанализ выполнения заданий по практике (какие задания были легкими, а какие – вызвали затруднения, какие знания, умения и навыки, какие компетенции необходимо было проявить при выполнении заданий, какие рекомендации вы могли бы дать другим студентам при планировании и выполнении заданий по практике).

Рекомендации по оформлению отчета по практике

Отчет о прохождении практики оформляется по единым требованиям Института психологии и педагогики.

Отчет включает в себя:

- Титульный лист (см. далее дан шаблон титульного листа в Приложении 1 данного документа)
- Содержание отчета
- Текст отчета (содержание выполненных практикантом пунктов индивидуального задания практики)
- Самоанализ прохождения практики и выполнения заданий по практике

К отчету могут прилагаться Приложения (см. далее требования к оформлению приложения)

В тексте отчета раскрывается содержание выполненных практикантом индивидуальных заданий практики.

Текст отчета оформляется шрифтом Кегль 14, типа Times New Roman, 1,5 интервал. Абзацный отступ (красная строка) 1,25. Должны соблюдаться следующие размеры полей: левое – 30 мм; правое – 10 мм, нижнее – 20 мм, верхнее – 25 мм.

В конце отчета по желанию студента оформляется приложение. В приложении могут *вкладываться материалы, демонстрирующие итоги выполнения любого пункта задания по практики*. К числу таких материалов можно отнести: конспекты занятий, протоколы наблюдений, списки источников литературы, фотографии, рисунки, скриншоты и др.

Образец оформления таблиц

Каждая таблица должна иметь номер и название. Номер таблицы и ее название размещаются до таблицы.

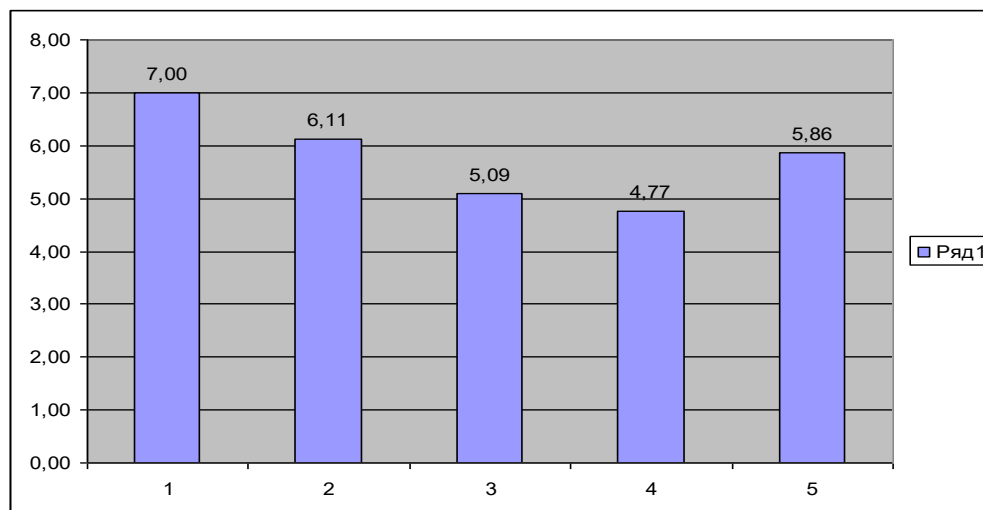
Таблица 1

Среднегрупповые значения показателей диагностики доминирующего стиля поведения в конфликте у юношей и девушек

| Опросник Томаса | Мужчины | Женщины |
|-----------------|---------|---------|
| Компромисс | 8 | 10 |
| Сопrotивление | 10 | 8 |
| Приспособление | 8 | 8 |
| Избегание | 4 | 6 |
| Сотрудничество | 6 | 4 |

Образец оформления рисунка

Каждый рисунок должен иметь номер и название. Подпись ставится под рисунком



Примечание: 1. Компромисс. 2. Соперничество. 3. Приспособление. 4. Избегание. 5. Сотрудничество.

Рис 1. Средние значения результатов диагностики стиля поведения в конфликте у старшеклассников .

Требования к оформлению списка использованных источников

В список использованных источников студент включает все использованные источники в алфавитном порядке. Преимущественно это должны быть источники и литература, выпущенные за последние пять лет. Нумерация всех видов источников сквозная. Количество источников 5-7.

Правила оформления источников литературы согласно ГОСТ Р 7.0.5-2008

Книги одного, двух и более авторов.

Огнев А.С. Психология субъектогенеза личности: Монография. М.: Изд-во МГГУ им. М.А. Шолохова, 2009. 137 с.

Статьи из журнала или газеты

Киселева Т.Г., Зайцева М.А. Психолого-педагогическое сопровождение жизненного самоопределения в юношеском возрасте // Ярославский педагогический вестник. 2017. №3. С. 194-198

Статьи и издания расположенные в Интернете

Мамаев В.А. Аксиологический подход в воспитании студенчества [Электронный ресурс] // Вестник ЮУрГУ. Серия: Образование. Педагогические науки. 2012. № 41 (300). URL: <http://cyberleninka.ru/article/n/aksiologicheskiiy-podhod-v-vospitani-i-studenchestva> (дата обращения: 01.06.2019)

ВНИМАНИЕ!!!

Список использованных источников составляется в алфавитном порядке. Нумерация источников сквозная (см. образец).

Образец оформления списка использованных источников

Список использованных источников

1. Анистратенко Т.Г. Самоопределение личности в повседневных жизненных практиках: трансдисциплинарный подход // Общество и право. 2017. №1 (59). С. 177-181
2. Вахтель Л.В., Анисимова Т.И. Исследование жизненной стратегии личности студентов на разных этапах обучения // Акмеология. 2016. №1 (57). С. 98-102
3. Владимирова С.В. Жизненная перспектива и профессиональное самоопределение молодежи / В сб.: Психология и педагогика: методика и проблемы практического применения. Сборник материалов научно-практической конференции. Новосибирск, 2017. С. 65-69

4. Голубева Е.В., Лызь А.Е. Развитие личности профессионала: учебное пособие. Ростов-на-Дону; Таганрог: Изд-во Южного федерального университета, 2017. 98 с.

5. Киселева Т.Г., Зайцева М.А. Психолого-педагогическое сопровождение жизненного самоопределения в юношеском возрасте // Ярославский педагогический вестник. 2017. №3. С. 194-198

6. Мамаев В.А. Аксиологический подход в воспитании студенчества [Электронный ресурс] // Вестник ЮУрГУ. Серия: Образование. Педагогические науки. 2012. № 41 (300). URL: <http://cyberleninka.ru/article/n/aksiologicheskiy-podhod-v-vospitanii-studenchestva> (дата обращения: 01.06.2019)

7. Огнев А.С. Психология субъектогенеза личности: Монография. М.: Изд-во МГГУ им. М.А. Шолохова, 2009. 137 с.

8. Wehmeyer M.L., Abery B.H. et. al. Personal Self-Determination and Moderating Variables that Impact Efforts to Promote Self-Determination // Exceptionality. 2011. Vol. 19. P. 18-30

Самоанализ выполнения заданий по практике (как сам студент оценивает результаты практики, какие задания были легкими, а какие – вызвали затруднения, какие знания, умения и навыки, какие компетенции необходимо было проявить при выполнении заданий, какие рекомендации вы могли бы дать другим студентам при планировании и выполнении заданий по практике и т.п.).

В конце отчета по желанию студента оформляется приложение. В приложении могут вкладываться материалы, демонстрирующие итоги выполнения любого пункта задания по практике. К числу таких материалов можно отнести: конспекты занятий, протоколы наблюдений, списки источников литературы, фотографии, рисунки, скриншоты и др. Каждое приложение нумеруется и размещается с новой страницы.

ПЕРЕЧЕНЬ ПОМЕЩЕНИЙ ПРОФИЛЬНОЙ ОРГАНИЗАЦИИ

Для проведения практики используются:

1. Кабинет № _____
наименование кабинета / структурного подразделения

Кабинет оснащен следующим оборудованием и мебелью:

(образец)

Кабинет оснащенный следующим оборудованием – компьютер (подключен к сети интернет), стационарный телефон, мебель, в том числе мебель для размещения посетителей, сейф, 2 металлических шкафа, копировально-множительные машины.

Кабинет оборудован комплексом видеоконференцсвязи, аудио, видео и мультимедийным оборудованием. Кабинет также оборудован техническими средствами - приборы звукозаписи, техники наблюдения и фиксации, технические средства защиты информации.

Помещение соответствует санитарно-гигиеническим требованиям и требованиям противопожарной безопасности.