

Документ подписан квалифицированной электронной подписью

Сертификат: 76D26300E9AF6E1D44B0868E3F9096B3

Владелец: "АНО ВО «РОССИЙСКИЙ НОВЫЙ УНИВЕРСИТЕТ»

Действителен: с 02.03.2023 по 02.06.2024

**РОСНОУ**

ДОМОДЕДОВСКИЙ ФИЛИАЛ  
Автономной некоммерческой организации  
высшего образования  
«РОССИЙСКИЙ НОВЫЙ УНИВЕРСИТЕТ»

ФАКУЛЬТЕТ ПЕДАГОГИКИ И ПСИХОЛОГИИ

КАФЕДРА ПСИХОЛОГО-ПЕДАГОГИЧЕСКОГО ОБРАЗОВАНИЯ

## МЕТОДИЧЕСКИЕ РЕКОМЕНДАЦИИ ПО ПОДГОТОВКЕ, ОФОРМЛЕНИЮ КУРСОВОЙ РАБОТЫ

Направление подготовки **44.03.02 Психолого-педагогическое образование**  
Направленность (профиль): **Психолого-педагогическое сопровождение  
образовательного процесса**  
Квалификация (степень) выпускника: **бакалавр**

Методические рекомендации рассмотрены и утверждены на заседании кафедры «18» января  
2023 года, протокол № 6

Заведующий кафедрой

к.пед.н., доцент



Грибанова Ю.Г.

Домодедово 2023

## Правила написания и оформления курсовой работы

Курсовая работа выполняется под руководством научного руководителя. В ходе выполнения курсовой работы студент имеет право обратиться к своему научному руководителю за консультацией.

К назначенному сроку студенты должны предоставить готовую курсовую работу для проверки, написания рецензии и выставления отметки.

Курсовая работа, выполненная неграмотно и оформленная не в соответствии с требованиями, отправляется на доработку (у студента фиксируется наличие задолженности).

В структуру курсовой работы входят:

**Титульный лист.** Титульный лист является первой страницей курсовой работы и информирует о теме курсовой работы, исполнителе, научном руководителе, месте и времени ее написания (см. Приложение 1).

**Оглавление (содержание).** В оглавлении последовательно перечисляются заголовки курсовой работы: введение, номера и заголовки глав, подразделов, заключение, список используемых источников и приложения с указанием номера страницы, на которой помещен каждый заголовок.

Все заголовки в оглавлении записывают строчными буквами (первая – прописная).

Последнее слово каждого заголовка соединяют отточием с соответствующим номером страницы, на которой расположен заголовок. Номер страницы проставляют справа арабской цифрой без буквы “с” и знаков препинания.

Слово «Содержание» записывают в виде заголовка (по центру, симметрично тексту) жирным шрифтом прописными буквами (см. Приложение 2).

**Введение.** Во введении обосновывается выбор темы, раскрывается актуальность, разработанность и практическое значение избранной темы, формулируются объект и предмет исследования, определяются цель и задачи курсовой работы, обозначаются методы исследования и указывается структура курсовой работы. Рекомендуемый объем введения – не более двух страниц.

Актуальность – это важность избранной темы для управленческого консультирования в научном и практическом плане.

Разработанность – это краткий обзор научных работ и публикаций по проблеме исследования.

Объект исследования – это психологическое явление, изучению которого посвящена курсовая работа. Например, *мотивационная сфера личности* (Тема: «Исследование мотивации достижения и мотивации избегания»).

Предмет исследования – это конкретный психологический процесс, психологическое свойство личности или психологическое состояние, которое изучается у конкретной группы испытуемых. Например, *сущность, методы исследования и особенности мотивации достижения и мотивации избегания у студентов*.

Цель исследования определяет направление исследования. Как правило, цель исследования перекликается с названием темы исследования. Целью исследования является изучение предмета исследования. Например, если тема курсовой работы: «Исследование мотивации достижения и мотивации избегания»), то целью исследования может быть *сущность, методы исследования и особенности мотивации достижения и мотивации избегания у студентов*.

Цель курсовой работы конкретизируется в задачах. Задачи – это конкретные шаги, которые необходимо выполнить для достижения цели. Например, для достижения цели, сформулированной в предыдущем абзаце, *необходимо сделать обзор литературы и источников, раскрывающих сущность и подходы к мотивации в целом, к мотивации достижения и мотивации избегания, обзор методов исследования мотивации достижения и мотивации избегания, проведение диагностики мотивации достижения и мотивации избегания у студентов, обработка и интерпретация полученных данных*.

Во введении также указывается структура курсовой работы: наличие основных разделов курсовой работы и приложения, количество таблиц и рисунков. Например, *курсовая работа состоит из введения, двух глав, заключения, списка литературы и двух приложений. В курсовой работе представлены 2 таблицы и 3 рисунка.*

Текст, расположенный между введением и заключением, составляет **основную часть** курсовой работы. Она традиционно включает в себя две главы: теоретическую и практическую.

В первой главе осуществляется критический обзор литературы по проблеме исследования. В ней может раскрываться история и теория исследуемой проблемы, освещаются различные подходы и аспекты ее рассмотрения. При написании этой главы студент должен продемонстрировать свои умения логично, четко, ясно и лаконично излагать материал, делать теоретические обобщения и формулировать выводы.

В курсовой работе студенты должны описывать достоверные факты. Поэтому в работе следует использовать **библиографические ссылки** – ссылки на литературу и иные источники. Рекомендуется использовать внутритекстовые ссылки.

*Внутритекстовые* ссылки помещаются в самом тексте в квадратных скобках, в которых через запятую указывается два числа: первое число обозначает номер источника цитирования по списку литературы, второе число – номер страницы цитируемого источника. Например,

*Темперамент отражает динамические аспекты поведения, преимущественно врожденного характера, поэтому свойства темперамента наиболее устойчивы и постоянны по сравнению с другими психическими особенностями человека [18, с. 113].*

**Каждый параграф главы курсовой работы необходимо заканчивать выводами. Выводы – это итог размышлений. Например,**

*Таким образом (итак, исходя из рассмотренного ранее...), мы видим, что до сих пор является дискуссионным вопрос о самом определении малой группы, о ее наиболее существенном признаке. Так же не решен вопрос о количественных параметрах малой группы, нижнем и верхнем ее пределах. Одной из причин этого является отсутствие единого теоретического подхода при рассмотрении данной проблемы.*

В параграфах **второй (практической) главы** осуществляется постановка проблемы, обозначается важность и необходимость изучения психологического явления, ставшего предметом исследования, описываются методы исследования изучаемого психологического явления, представляются, описываются и интерпретируются результаты проведенного исследования.

Правила оформления таблиц и рисунков см. Приложение 3-6.

При подготовке этой главы студенты могут, помимо описания и анализа результатов собственного исследования, анализировать и обобщать результаты исследований, проведенных в России и за рубежом, привлекать, критически осмысливая, материалы разработанных методических рекомендации, изложенных в монографиях, методических пособиях, статьях. В конце параграфов главы обязательно должны помещаться выводы.

Студентам предлагается ознакомиться с лексическими средствами, используемыми при написании научных работ (см. Приложение 7).

Заключение содержит краткую формулировку результатов, полученных в ходе анализа теоретического материала и анализа результатов проведенного исследования, могут быть даны практические рекомендации и предложения, в том числе и по перспективам дальнейшего изучения проблемы.

В **список использованных источников** студент включает все использованные источники в алфавитном порядке. Преимущественно это должны быть источники и литература, выпущенные за последние пять лет – монографии, статьи из периодических изданий, сборников конференций. Нумерация всех видов источников сквозная. Количество источников 15-20.

**Правила оформления источников литературы согласно ГОСТ Р 7.0.5-2008  
Книги одного, двух и более авторов.**

Огнев А.С. Психология субъектогенеза личности: Монография. М.: Изд-во МГГУ им. М.А. Шолохова, 2009. 137 с.

**Статьи из журнала или газеты**

Киселева Т.Г., Зайцева М.А. Психолого-педагогическое сопровождение жизненного самоопределения в юношеском возрасте // Ярославский педагогический вестник. 2017. №3. С. 194-198

**Статьи и издания расположенные в Интернете**

Мамаев В.А. Аксиологический подход в воспитании студенчества [Электронный ресурс] // Вестник ЮУрГУ. Серия: Образование. Педагогические науки. 2012. № 41 (300). URL: <http://cyberleninka.ru/article/n/aksiologicheskij-podhod-v-vospitanii-studenchestva> (дата обращения: 01.06.2019)

**ВНИМАНИЕ!!!**

**Список использованных источников составляется в алфавитном порядке. Нумерация источников сквозная (см. образец Приложение 8).**

**Источники на иностранном языке располагаются после источников на русском языке также в алфавитном порядке.**

**Объем курсовой работы** должен составлять не менее 25 и не более 30 страниц набранного на компьютере текста.

**Технические требования к курсовой работе.** Курсовая работа выполняется на белой бумаге формата А4 (210x297мм) черными чернилами (цветные чернила допускается использовать только в диаграммах и графиках). Должны соблюдаться следующие размеры полей: левое – 30 мм; правое – 10 мм, нижнее – 20 мм, верхнее – 25 мм.

При наборе текста на компьютере следует применять по крайней мере три стиля: Основной, Заголовок 1, Заголовок 2.

**Настройки основного стиля**

Шрифт – 14 пт, типа Times New Roman  
Межстрочный интервал – полуторный  
Отступ красной строки – 1,25-1,27 см  
Отступы до и после абзаца – 0  
Выравнивание – двухстороннее (по ширине)  
Переносы установлены

**Настройки стилей заголовков**

**Заголовок главы:**

Кегль 14, типа Times New Roman, полужирный  
Межстрочный интервал – полуторный  
Отступ красной строки – 1,25-1,27 см  
Отступы до и после абзаца – 12 пунктов  
Начинать с новой страницы  
Выравнивание – влево

**Название пунктов внутри главы (подзаголовков):**

Кегль 14, типа TimesNewRoman, полужирный  
Межстрочный интервал – полуторный  
Отступ красной строки – 1,25-1,27 см  
Отступ до абзаца – 12 пунктов, после абзаца – 6 пунктов  
Выравнивание – влево

Нумерация страниц, разделов, подразделов, пунктов и подпунктов, рисунков, таблиц, формул осуществляется арабскими цифрами без знака «№».

Номер страницы проставляют на верхнем поле листа в центре без слова страница (стр., с.) и знаков препинания, соблюдая сквозную нумерацию по всему тексту.

Титульный лист и лист «Содержание» не нумеруют, но включают в общую нумерацию работы.

Заголовки структурных частей курсовой работы «Содержание», «Введение», «Заключение», «Список использованных источников» следует располагать в середине строки без точки в конце и печатать с прописной буквы, не подчеркивая, выделив жирным шрифтом.

Каждую структурную часть курсовой работы (содержание, введение, глава 1, глава 2, заключение, список используемых источников и каждое приложение) необходимо начинать с новой страницы. Подразделы, например, пункт 1.2. набираем вслед за пунктом 1.1 без перехода на новую страницу.

Особенности оформления таблиц и рисунков см. в Приложении 3 и Приложении 4.

**Приложения** – это часть основного текста, которая имеет дополнительное (обычно справочное) значение, но необходима для более полного освещения темы. Каждое приложение должно начинаться с нового листа с указанием в правом верхнем углу слова «ПРИЛОЖЕНИЕ», иметь номер и тематический заголовок. При наличии в работе более одного приложения они нумеруются арабскими цифрами (без знака №). Нумерация страниц, на которых даются приложения, не производится.

### **Тематика курсовых работ по учебной дисциплине «Психология развития и возрастная психология»**

1. Развитие творческого воображения у детей дошкольного возраста.
2. Представления детей о дружбе в младшем школьном возрасте.
3. Особенности психологической подготовки ребенка к обучению в школе.
4. Развитие самооценки в младшем школьном возрасте.
5. Развитие мотивации учения младших школьников.
6. Особенности наглядно-действенного мышления у дошкольников.
7. Формирование произвольного внимания у детей дошкольного возраста.
8. Общение детей в процессе игровой деятельности.
9. Особенности общения детей в школьном коллективе.
10. Развитие волевых качеств личности в младшем школьном возрасте.
11. Особенности познавательных процессов младших школьников.
12. Особенности познавательных процессов дошкольников.
13. Формирование умения учиться у младших школьников.
14. Особенности общения дошкольников со сверстниками.
15. Развитие творческой деятельности дошкольников.
16. Особенности внимания дошкольника и его организация в деятельности детей.
17. Отклонения в поведении гиперопекаемых и гипопекаемых детей
18. Переживание личной неудачи в детском возрасте.
19. Проявления анимизма в восприятии явлений действительности в детском возрасте.
20. Представления о здоровье и здоровом образе жизни у дошкольников.
21. Речевое развитие в дошкольном детстве.
22. Нравственное развитие детей дошкольного возраста.
23. Развитие пространственной ориентировки дошкольников.
24. Развитие коммуникативных умений в дошкольном возрасте.
25. Особенности взаимоотношений мальчиков и девочек в условиях игры в группе детского сада.
26. Особенности психологической готовности к обучению в школе шести и семилетних детей.
27. Основные новообразования личности дошкольника.
28. Мотивы учебной деятельности младших школьников.
29. Психологические особенности самосознания подростков.
30. Психологические особенности общения и взаимоотношений подростков со взрослыми и сверстниками.
31. Психологические особенности "трудных" подростков.
32. Эмоциональные переживания старшеклассников и пути совладания с ними.

33. Психологические особенности межличностных отношений в юношеском возрасте.
34. Особенности профессионального выбора у старшеклассников.
35. Особенности жизнестойкости и самоэффективности мужчин и женщин (юношей и девушек).
36. Особенности ценностных ориентаций юношей и девушек из полных и неполных семей.
37. Особенности жизненных ориентаций юношей и девушек.
38. Психологические особенности одаренных детей.
39. Психологические особенности развития творческой личности.
40. Основы черты психологических кризисов взрослости, их проявления в условиях трудовой деятельности.
41. Психологические факторы планирования жизни.
42. Отношение к настоящему, прошлому и будущему как фактор личностного развития.
43. Психологические особенности эмпатии и самопонимания у подростков.
44. Профессиональное самоопределение и личностное развитие подростка.
45. Особенности личностного развития взрослых.
46. Особенности профессионального самоопределения взрослых людей.
47. Особенности смысложизненных ориентаций и профессиональное самоопределение взрослых.
48. Психологические особенности адаптации к пенсионной жизни.
49. Стремление к самоутверждению и особенности самооценки в раннем юношеском возрасте.
50. Психологические защитные механизмы личности и особенности преодоления трудных жизненных ситуаций в период молодости.

### **Темы курсовых работ по учебной дисциплине «Проектирование образовательных программ»**

1. Сущность педагогического проектирования.
2. Функции проектной деятельности.
3. Субъекты и объекты проектировочной деятельности.
4. Виды педагогического проектирования.
5. Этапы педагогического проектирования.
6. Результаты и оценка в педагогическом проектировании.
7. Современные образовательные реформы, их влияние на проектирование содержания начального образования.
8. ФГОС НОО как методологическая основа проектирования содержания образовательного процесса в начальной школе.
9. Проектирование учебного процесса в соответствии с требованиями ФГОС НОО.
10. Методологические подходы к проектированию основной образовательной программы начального общего образования.
11. Общая характеристика основной образовательной программы начального общего образования.
12. Общие требования к условиям реализации основной образовательной программы начального общего образования.
13. Структура основной образовательной программы начального общего образования ОУ.
14. Особенности проектирования составляющих образовательной программы начального общего образования.
15. Учебный план начального общего образования.
16. Основные подходы к проектированию рабочей программы. Структура рабочей программы.
17. Рабочие программы педагогов по направлениям внеурочной деятельности.
18. Программа формирования универсальных учебных действий.
19. Программа духовно-нравственного развития и воспитания обучающихся.
20. Система оценки достижения планируемых результатов.
21. Принципы и формы проектирования учебного занятия.
22. Проектирование уроков деятельностной направленности в образовательном процессе начальной школы.
23. Базовые педагогические технологии проектирования учебного процесса, направленного на

достижение требований стандарта к результатам освоения основных образовательных программ.

24. Современная система методов и средств обучения

### **Темы курсовых работ по учебной дисциплине «Основы психолого-педагогического сопровождения семьи»**

1. Психологические особенности представлений о функциях семьи у молодежи.
2. Психологические особенности представлений о структуре семьи у супругов.
3. Психологические особенности представлений о внутрисемейных границах семьи у супругов.
4. Психологические особенности детей, воспитывающихся в приемной семье.
5. Психологические особенности детей из многодетных семей.
6. Психологические условия удовлетворенности супругов браком.
7. Психологический климат в семье как фактор семейного благополучия.
8. Представления юношей и девушек об идеальном периоде добрачного ухаживания
  
9. Психологическая характеристика семейных отношений в молодой семье.
12. Факторы психологической совместимости супругов.
13. Психологические особенности мотивации вступления в брак.
14. Социально-психологические механизмы интеграции семьи.
15. Работа психолога-консультанта с родительско-юношескими конфликтами.
16. Психологические особенности жизни семьи в период появления ребенка.
17. Психологические особенности зрелой семьи.
18. Особенности внутрисемейных отношений в семье со взрослыми детьми.
19. Психологические особенности семьи в старости.
20. Психологические особенности кризисов семейной жизни.
21. Психологические проблемы молодой семьи.
22. Психология отношений родителей и детей в сводной семье.
23. Психологические особенности семей с приемным ребенком.
24. Сущность и факторы семейного неблагополучия.
25. Семья как источник психической травматизации личности
26. Нарушения представлений членов семьи о семье и личности друг друга.
27. Идеализация партнера и ее последствия.
28. Периодизация послеразводного процесса
29. Последствия развода для мужчин, женщин и детей
30. Психология и трудности семей с ребенком с особенностями в развитии.
31. Нарушения взаимоотношений в семье: сущность, разновидности и причины.
32. Психологические особенности и трудности неполной семьи.
33. Психологические особенности повторных браков.
34. Психологические особенности семей с зависимостями (алкоголиков, наркоманов).
35. Ревность в супружеских отношениях: виды, причины и последствия.
36. Психология супружеской измены.
37. Стили родительского поведения в полных и неполных семьях
38. Родительские установки и их влияние на детей.
39. Психологическая характеристика ролей ребенка в семье.
40. Проблема материнской депривации: причины и следствия.
41. Психологические особенности воспитания близнецов.
42. Психологические особенности взаимоотношения сиблингов в семье.
43. Психологические особенности единственного ребенка в семье.
44. Роль отца в социализации детей
45. Роль бабушек и дедушек в семейном воспитании

Образец оформления титульного листа курсовой работы

**АВТОНОМНАЯ НЕКОММЕРЧЕСКАЯ ОРГАНИЗАЦИЯ ВЫСШЕГО  
ОБРАЗОВАНИЯ "РОССИЙСКИЙ НОВЫЙ УНИВЕРСИТЕТ"  
ДОМОДЕДОВСКИЙ ФИЛИАЛ**

Факультет педагогики и психологии

Кафедра Психолого-педагогического образования

**Курсовая работа по дисциплине « \_\_\_\_\_ »**

**На тему:** \_\_\_\_\_

**Выполнила:**

студентка \_\_\_ курса \_\_\_ группы  
заочной формы обучения

\_\_\_\_\_  
**Научный руководитель:**

\_\_\_\_\_

Домодедово - 2023



Образец оформления содержания курсовой работы

## Содержание

<b>Введение.....</b>	<b>3</b>
<b>Глава 1. Психологические особенности личности мальчиков и девочек подросткового возраста.....</b>	<b>5</b>
Особенности развития личности и самосознания мальчиков и девочек-подростков.....	5
Межличностное взаимодействие и общение мальчиков и девочек в подростковом возрасте.....	10
<b>Глава 2. Экспериментальное исследование самооценки личности и мотивации общения мальчиков и девочек подросткового возраста.....</b>	<b>15</b>
Процедура и методики исследования самооценки личности и мотивации общения мальчиков и девочек подросткового возраста.....	15
Анализ особенностей самооценки личности и мотивации общения мальчиков и девочек подросткового возраста.....	18
<b>Заключение.....</b>	<b>29</b>
<b>Список использованных источников.....</b>	<b>30</b>
<b>Приложение</b>	



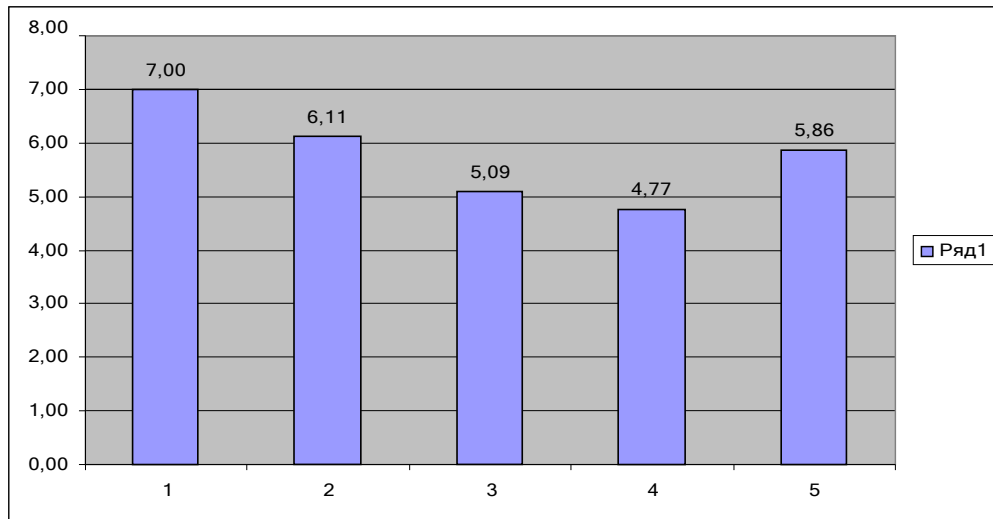
Образец оформления таблицы со среднегрупповыми значениями

Таблица 2

Среднегрупповые значения показателей диагностики доминирующего стиля поведения в конфликте у мужчин и женщин

Опросник Томаса	Мужчины	Женщины
Компромисс	8	10
Сопротивление	10	8
Приспособление	8	8
Избегание	4	6
Сотрудничество	6	4

Образец оформления рисунка



Примечание: 1. Компромисс. 2. Соперничество. 3. Приспособление. 4. Избегание. 5. Сотрудничество.

Рис 5. Средние значения результатов диагностики стиля поведения в конфликте у девушек.

Образец анализа и интерпретации экспериментальных данных

Для выявления особенностей стилей поведения в конфликте у женщин с разным уровнем эмпатии сперва остановимся на результатах диагностики эмпатии у женщин (см. таблица 1, рис. 1).

Таблица 1

Среднегрупповые показатели диагностики эмпатии у женщин по группе в целом

Уровень эмпатии	Количество	в %
Высокий	13	39
Средний	12	34
Низкий	8	22
Очень низкий	2	5

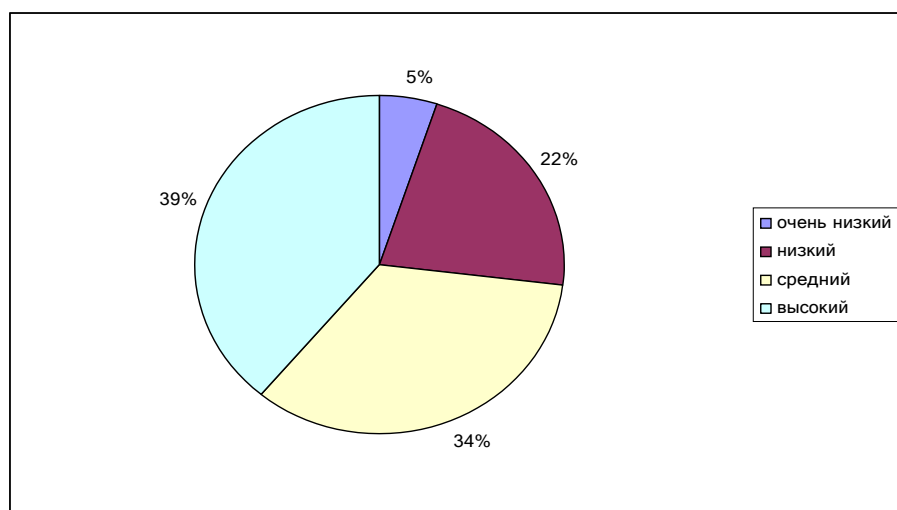


Рис. 1. Среднегрупповые показатели диагностики эмпатии у женщин по группе в целом

Из таблицы и диаграммы видно, что у большинства испытуемых женщин наблюдается высокий или средний уровень эмпатии. Следовательно, им свойственны склонность к сопереживанию в общении, стремление понять

чувства партнера по общению. Однако среди испытуемых были выявлены женщины, у которых уровень эмпатии низкий и очень низкий. Вероятно, это качество у них недостаточно развито и поэтому не проявляется в общении.

Далее, для проверки гипотезы исследования, поделим всех испытуемых женщин на группы с более выраженной и менее выраженной эмпатией. В группу с более выраженной эмпатией мы объединим женщин с высоким и средним уровнем эмпатии. Соответственно, в группу с менее выраженной эмпатией войдут женщины с низким и очень низким значением эмпатии.

Рассмотрим особенности стилей поведения в конфликте женщин с более выраженной эмпатией, затем женщин с менее выраженной эмпатией и сопоставим полученные данные. Средние значения результатов диагностики стилей поведения в конфликте у женщин с более выраженной эмпатией представлены в таблице 2. и т.д.

Лексические средства научного произведения<sup>1</sup>

Речевая функция	Лексические средства
Причина и следствие, условие и следствие	(и) поэтому, потому, так как Поскольку Отсюда следует Откуда следует Вследствие В результате В силу этого Ввиду этого В зависимости от В связи с этим, согласно этому В таком случае В этом случае В этих условиях В таких условиях (а) если (же) ..., то ... Это свидетельствует, указывает, говорит, соответствует, дает возможность, позволяет, способствует, имеет значение и т.д.
Временная соотнесенность и порядок изложения	Сначала, прежде всего, в первую очередь Первым шагом, последующим шагом, предшествующим шагом Одновременно, в то же время, здесь же Наряду с этим Предварительно, ранее, выше Еще раз, вновь, снова Затем, далее, потом, ниже В дальнейшем, в последующем, впоследствии Во-первых, во-вторых ... В настоящее время, до настоящего времени В последние годы, за последние годы Наконец, в заключение
Сопоставление и противопоставление	Однако, но, а, же Как..., так и ...; так же, как и ... Не только, но и ... По сравнению; если..., то... В отличие, в противоположность, наоборот Аналогично, также, таким же образом С одной стороны, с другой стороны В то время как, между тем, вместе с тем Тем не менее
Дополнение или уточнение	Также и, причем, при этом, вместе с тем Кроме того, сверх того, более того Главным образом, особенно
Ссылка на предыдущее	Тем более, что ...

<sup>1</sup> Ануфриев А.Ф. Научное исследование. – М.: Ось-89, 2005. – С. 55-57

или последующее высказывание	<p>В том числе, в случае, то есть, а именно  ... сказано, ... упомянуто, ... показано, ... отмечено, ...  установлено, ... получено, ... обнаружено, ... найдено  Как говорилось (указывалось, отмечалось, подчеркивалось)  выше  Согласно этому  Сообразно этому  Соответственно этому  В соответствии с этим, в связи с этим  В связи с вышеизложенным  Данный, названный, рассматриваемый и т.д.  Такой, такой же, подобный, аналогичный, сходный  Подобного рода, подобного типа  Следующий, последующий, некоторый  Многие из них, один из них, некоторые из них  Большая часть, большинство</p>
Обобщение, вывод	<p>Таким образом, итак, следовательно  В результате, в итоге, в конечном счете  Из этого (отсюда) следует (вытекает, понятно, ясно)  Это позволяет сделать вывод, это сводится к следующему, это  свидетельствует  Наконец, в заключение</p>
Иллюстрация сказанного	<p>Например, так, в качестве примере  Примером может служить  Такой, как (например)  В случае, для случая  О чем может судить, что очевидно</p>
Введение новой информации	<p>Рассмотрим следующие случаи  Остановимся подробно на...  Приведем несколько примеров  Основные преимущества этого метода ...  Некоторые дополнительные замечания...  Несколько слов о перспективах исследования</p>



Образец оформления списка использованных источников (представлен фрагмент)

**Список использованных источников**

1. Анистратенко Т.Г. Самоопределение личности в повседневных жизненных практиках: трансдисциплинарный подход // Общество и право. 2017. №1 (59). С. 177-181
2. Вахтель Л.В., Анисимова Т.И. Исследование жизненной стратегии личности студентов на разных этапах обучения // Акмеология. 2016. №1 (57). С. 98-102
3. Владимирова С.В. Жизненная перспектива и профессиональное самоопределение молодежи / В сб.: Психология и педагогика: методика и проблемы практического применения. Сборник материалов научно-практической конференции. Новосибирск, 2017. С. 65-69
4. Голубева Е.В., Лызь А.Е. Развитие личности профессионала: учебное пособие. Ростов-на-Дону; Таганрог: Изд-во Южного федерального университета, 2017. 98 с.
5. Киселева Т.Г., Зайцева М.А. Психолого-педагогическое сопровождение жизненного самоопределения в юношеском возрасте // Ярославский педагогический вестник. 2017. №3. С. 194-198
6. Мамаев В.А. Аксиологический подход в воспитании студенчества [Электронный ресурс] // Вестник ЮУрГУ. Серия: Образование. Педагогические науки. 2012. № 41 (300). URL: <http://cyberleninka.ru/article/n/aksiologicheskiy-podhod-v-vospitanii-studenchestva> (дата обращения: 01.06.2019)
7. Огнев А.С. Психология субъектогенеза личности: Монография. М.: Изд-во МГГУ им. М.А. Шолохова, 2009. 137 с.
8. Wehmeyer M.L., Abery B.H. et. al. Personal Self-Determination and Moderating Variables that Impact Efforts to Promote Self-Determination // Exceptionality. 2011. Vol. 19. P. 18-30