



ДОМОДЕДОВСКИЙ ФИЛИАЛ
Автономной некоммерческой организации
высшего образования
«РОССИЙСКИЙ НОВЫЙ УНИВЕРСИТЕТ»

ФАКУЛЬТЕТ ПЕДАГОГИКИ И ПСИХОЛОГИИ

КАФЕДРА ПСИХОЛОГО-ПЕДАГОГИЧЕСКОГО ОБРАЗОВАНИЯ

МЕТОДИЧЕСКИЕ РЕКОМЕНДАЦИИ ПО ПОДГОТОВКЕ, ОФОРМЛЕНИЮ КУРСОВОЙ РАБОТЫ

Направление подготовки **44.03.02 Психолого-педагогическое образование**
Направленность (профиль): **Психолого-педагогическое сопровождение
образовательного процесса**
Квалификация (степень) выпускника: **бакалавр**

Методические рекомендации рассмотрены и утверждены на заседании кафедры «12» января
2021 года, протокол № 6

Заведующий кафедрой

к.пед.н., доцент

Грибанова Ю.Г.

Домодедово 2021

Правила написания и оформления курсовой работы

Курсовая работа выполняется под руководством научного руководителя. В ходе выполнения курсовой работы студент имеет право обратиться к своему научному руководителю за консультацией.

К назначенному сроку студенты должны предоставить готовую курсовую работу для проверки, написания рецензии и выставления отметки.

Курсовая работа, выполненная неграмотно и оформленная не в соответствии с требованиями, отправляется на доработку (у студента фиксируется наличие задолженности).

В структуру курсовой работы входят:

Титульный лист. Титульный лист является первой страницей курсовой работы и информирует о теме курсовой работы, исполнителе, научном руководителе, месте и времени ее написания (см. Приложение 1).

Оглавление (содержание). В оглавлении последовательно перечисляются заголовки курсовой работы: введение, номера и заголовки глав, подразделов, заключение, список используемых источников и приложения с указанием номера страницы, на которой помещен каждый заголовок.

Все заголовки в оглавлении записывают строчными буквами (первая – прописная).

Последнее слово каждого заголовка соединяют отточием с соответствующим номером страницы, на которой расположен заголовок. Номер страницы проставляют справа арабской цифрой без буквы “с” и знаков препинания.

Слово «Содержание» записывают в виде заголовка (по центру, симметрично тексту) жирным шрифтом прописными буквами (см. Приложение 2).

Введение. Во введении обосновывается выбор темы, раскрывается актуальность, разработанность и практическое значение избранной темы, формулируются объект и предмет исследования, определяются цель и задачи курсовой работы, обозначаются методы исследования и указывается структура курсовой работы. Рекомендуемый объем введения – не более двух страниц.

Актуальность – это важность избранной темы для управленческого консультирования в научном и практическом плане.

Разработанность – это краткий обзор научных работ и публикаций по проблеме исследования.

Объект исследования – это психологическое явление, изучению которого посвящена курсовая работа. Например, *мотивационная сфера личности* (Тема: «Исследование мотивации достижения и мотивации избегания»).

Предмет исследования – это конкретный психологический процесс, психологическое свойство личности или психологическое состояние, которое изучается у конкретной группы испытуемых. Например, *сущность, методы исследования и особенности мотивации достижения и мотивации избегания у студентов*.

Цель исследования определяет направление исследования. Как правило, цель исследования перекликается с названием темы исследования. Целью исследования является изучение предмета исследования. Например, если тема курсовой работы: «Исследование мотивации достижения и мотивации избегания», то целью исследования может быть *сущность, методы исследования и особенности мотивации достижения и мотивации избегания у студентов*.

Цель курсовой работы конкретизируется в задачах. Задачи – это конкретные шаги, которые необходимо выполнить для достижения цели. Например, для достижения цели, сформулированной в предыдущем абзаце, *необходимо сделать обзор литературы и источников, раскрывающих сущность и подходы к мотивации в целом, к мотивации достижения и мотивации избегания, обзор методов исследования мотивации достижения и мотивации избегания, проведение диагностики мотивации достижения и мотивации избегания у студентов, обработка и интерпретация полученных данных*.

Во введении также указывается структура курсовой работы: наличие основных разделов курсовой работы и приложения, количество таблиц и рисунков. Например, *курсовая работа состоит из введения, двух глав, заключения, списка литературы и двух приложений. В курсовой работе представлены 2 таблицы и 3 рисунка.*

Текст, расположенный между введением и заключением, составляет **основную часть** курсовой работы. Она традиционно включает в себя две главы: теоретическую и практическую.

В первой главе осуществляется критический обзор литературы по проблеме исследования. В ней может раскрываться история и теория исследуемой проблемы, освещаются различные подходы и аспекты ее рассмотрения. При написании этой главы студент должен продемонстрировать свои умения логично, четко, ясно и лаконично излагать материал, делать теоретические обобщения и формулировать выводы.

В курсовой работе студенты должны описывать достоверные факты. Поэтому в работе следует использовать **библиографические ссылки** – ссылки на литературу и иные источники. Рекомендуется использовать внутритекстовые ссылки.

Внутритекстовые ссылки помещаются в самом тексте в квадратных скобках, в которых через запятую указывается два числа: первое число обозначает номер источника цитирования по списку литературы, второе число – номер страницы цитируемого источника. Например,

Темперамент отражает динамические аспекты поведения, преимущественно врожденного характера, поэтому свойства темперамента наиболее устойчивы и постоянны по сравнению с другими психическими особенностями человека [18, с. 113].

Каждый параграф главы курсовой работы необходимо заканчивать выводами. Выводы – это итог размышлений. Например,

Таким образом (итак, исходя из рассмотренного ранее...), мы видим, что до сих пор является дискуссионным вопрос о самом определении малой группы, о ее наиболее существенном признаке. Так же не решен вопрос о количественных параметрах малой группы, нижнем и верхнем ее пределах. Одной из причин этого является отсутствие единого теоретического подхода при рассмотрении данной проблемы.

В параграфах **второй (практической) главы** осуществляется постановка проблемы, обозначается важность и необходимость изучения психологического явления, ставшего предметом исследования, описываются методы исследования изучаемого психологического явления, представляются, описываются и интерпретируются результаты проведенного исследования.

Правила оформления таблиц и рисунков см. Приложение 3-6.

При подготовке этой главы студенты могут, помимо описания и анализа результатов собственного исследования, анализировать и обобщать результаты исследований, проведенных в России и за рубежом, привлекать, критически осмысливая, материалы разработанных методических рекомендации, изложенных в монографиях, методических пособиях, статьях. В конце параграфов главы обязательно должны помещаться выводы.

Студентам предлагается ознакомиться с лексическими средствами, используемыми при написании научных работ (см. Приложение 7).

Заключение содержит краткую формулировку результатов, полученных в ходе анализа теоретического материала и анализа результатов проведенного исследования, могут быть даны практические рекомендации и предложения, в том числе и по перспективам дальнейшего изучения проблемы.

В **список использованных источников** студент включает все использованные источники в алфавитном порядке. Преимущественно это должны быть источники и литература, выпущенные за последние пять лет – монографии, статьи из периодических изданий, сборников конференций. Нумерация всех видов источников сквозная. Количество источников 15-20.

Правила оформления источников литературы согласно ГОСТ Р 7.0.5-2008

Книги одного, двух и более авторов.

Огнев А.С. Психология субъектогенеза личности: Монография. М.: Изд-во МГГУ им. М.А. Шолохова, 2009. 137 с.

Статьи из журнала или газеты

Киселева Т.Г., Зайцева М.А. Психолого-педагогическое сопровождение жизненного самоопределения в юношеском возрасте // Ярославский педагогический вестник. 2017. №3. С. 194-198

Статьи и издания расположенные в Интернете

Мамаев В.А. Аксиологический подход в воспитании студенчества [Электронный ресурс] // Вестник ЮУрГУ. Серия: Образование. Педагогические науки. 2012. № 41 (300). URL: <http://cyberleninka.ru/article/n/aksiologicheskij-podhod-v-vospitanii-studentstva> (дата обращения: 01.06.2019)

ВНИМАНИЕ!!!

Список использованных источников составляется в алфавитном порядке. Нумерация источников сквозная (см. образец Приложение 8).

Источники на иностранном языке располагаются после источников на русском языке также в алфавитном порядке.

Объем курсовой работы должен составлять не менее 25 и не более 30 страниц набранного на компьютере текста.

Технические требования к курсовой работе. Курсовая работа выполняется на белой бумаге формата А4 (210x297мм) черными чернилами (цветные чернила допускается использовать только в диаграммах и графиках). Должны соблюдаться следующие размеры полей: левое – 30 мм; правое – 10 мм, нижнее – 20 мм, верхнее – 25 мм.

При наборе текста на компьютере следует применять по крайней мере три стиля: Основной, Заголовок 1, Заголовок 2.

Настройки основного стиля

Шрифт – 14 пт, типа Times New Roman

Межстрочный интервал – полуторный

Отступ красной строки – 1,25-1,27 см

Отступы до и после абзаца – 0

Выравнивание – двухстороннее (по ширине)

Переносы установлены

Настройки стилей заголовков

Заголовок главы:

Кегль 14, типа Times New Roman, полужирный

Межстрочный интервал – полуторный

Отступ красной строки – 1,25-1,27 см

Отступы до и после абзаца – 12 пунктов

Начинать с новой страницы

Выравнивание – влево

Название пунктов внутри главы (подзаголовков):

Кегль 14, типа TimesNewRoman, полужирный

Межстрочный интервал – полуторный

Отступ красной строки – 1,25-1,27 см

Отступ до абзаца – 12 пунктов, после абзаца – 6 пунктов

Выравнивание – влево

Нумерация страниц, разделов, подразделов, пунктов и подпунктов, рисунков, таблиц, формул осуществляется арабскими цифрами без знака «№».

Номер страницы проставляют на верхнем поле листа в центре без слова страница (стр., с.) и знаков препинания, соблюдая сквозную нумерацию по всему тексту.

Титульный лист и лист «Содержание» не нумеруют, но включают в общую нумерацию работы.

Заголовки структурных частей курсовой работы «Содержание», «Введение», «Заключение», «Список использованных источников» следует располагать в середине строки без точки в конце и печатать с прописной буквы, не подчеркивая, выделив жирным шрифтом.

Каждую структурную часть курсовой работы (содержание, введение, глава 1, глава 2, заключение, список используемых источников и каждое приложение) необходимо начинать с новой страницы. Подразделы, например, пункт 1.2. набираем вслед за пунктом 1.1 без перехода на новую страницу.

Особенности оформления таблиц и рисунков см. в Приложении 3 и Приложении 4.

Приложения – это часть основного текста, которая имеет дополнительное (обычно справочное) значение, но необходима для более полного освещения темы. Каждое приложение должно начинаться с нового листа с указанием в правом верхнем углу слова «ПРИЛОЖЕНИЕ», иметь номер и тематический заголовок. При наличии в работе более одного приложения они нумеруются арабскими цифрами (без знака №). Нумерация страниц, на которых даются приложения, не производится.

Образец оформления титульного листа курсовой работы

**АВТНОМНАЯ НЕКОММЕРЧЕСКАЯ ОРГАНИЗАЦИЯ ВЫСШЕГО
ОБРАЗОВАНИЯ "РОССИЙСКИЙ НОВЫЙ УНИВЕРСИТЕТ"
ДОМОДЕДОВСКИЙ ФИЛИАЛ**

Факультет педагогики и психологии

Кафедра Психолого-педагогического образования

Курсовая работа по дисциплине « _____ »

На тему: _____

Выполнила:

студентка ___ курса ___ группы
заочной формы обучения

Научный руководитель:

Домодедово - 2021

**АВТНОМНАЯ НЕКОММЕРЧЕСКАЯ ОРГАНИЗАЦИЯ ВЫСШЕГО
ОБРАЗОВАНИЯ "РОССИЙСКИЙ НОВЫЙ УНИВЕРСИТЕТ"**

Институт психологии и педагогики

Кафедра общей психологии и психологии труда

**Курсовая работа
ИССЛЕДОВАНИЕ МОТИВАЦИИ ДОСТИЖЕНИЯ И МОТИВАЦИИ
ИЗБЕГАНИЯ У СТУДЕНТОВ**

Выполнила:

студентка __ курса

_____ группы

заочной формы обучения

А.А. Петрова

Научный руководитель:

кандидат психологических

наук, доцент

Э.В. Лихачева

Москва

202__

Образец оформления содержания курсовой работы

Содержание

Введение	3
Глава 1. Психологические особенности личности мальчиков и девочек подросткового возраста	5
Особенности развития личности и самосознания мальчиков и девочек-подростков.....	5
Межличностное взаимодействие и общение мальчиков и девочек в подростковом возрасте.....	10
Глава 2. Экспериментальное исследование самооценки личности и мотивации общения мальчиков и девочек подросткового возраста	15
Процедура и методики исследования самооценки личности и мотивации общения мальчиков и девочек подросткового возраста.....	15
Анализ особенностей самооценки личности и мотивации общения мальчиков и девочек подросткового возраста.....	18
Заключение	29
Список использованных источников	30
Приложение	

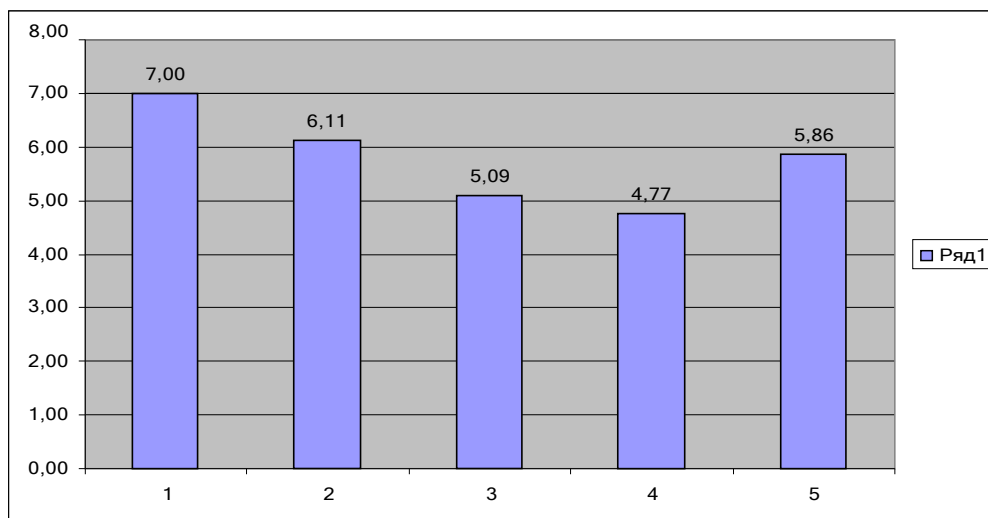
Образец оформления таблицы со среднегрупповыми значениями

Таблица 2

Среднегрупповые значения показателей диагностики доминирующего стиля поведения в конфликте у мужчин и женщин

Опросник Томаса	Мужчины	Женщины
Компромисс	8	10
Сопротивление	10	8
Приспособление	8	8
Избегание	4	6
Сотрудничество	6	4

Образец оформления рисунка



Примечание: 1. Компромисс. 2. Соперничество. 3. Приспособление. 4. Избегание. 5. Сотрудничество.

Рис 5. Средние значения результатов диагностики стиля поведения в конфликте у девушек.

Образец анализа и интерпретации экспериментальных данных

Для выявления особенностей стилей поведения в конфликте у женщин с разным уровнем эмпатии сперва остановимся на результатах диагностики эмпатии у женщин (см. таблица 1, рис. 1).

Таблица 1

Среднегрупповые показатели диагностики эмпатии у женщин по группе в целом

Уровень эмпатии	Количество	в %
Высокий	13	39
Средний	12	34
Низкий	8	22
Очень низкий	2	5

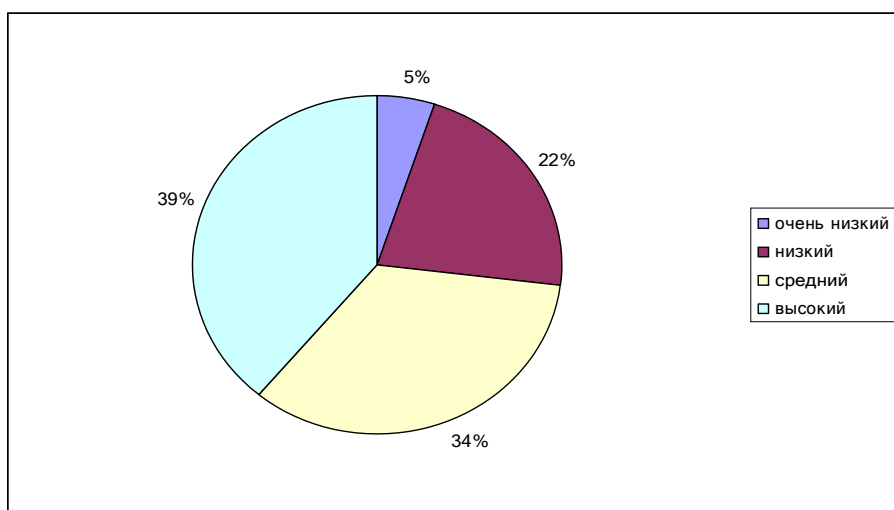


Рис. 1. Среднегрупповые показатели диагностики эмпатии у женщин по группе в целом

Из таблицы и диаграммы видно, что у большинства испытуемых женщин наблюдается высокий или средний уровень эмпатии. Следовательно, им свойственны склонность к сопереживанию в общении, стремление понять

чувства партнера по общению. Однако среди испытуемых были выявлены женщины, у которых уровень эмпатии низкий и очень низкий. Вероятно, это качество у них недостаточно развито и поэтому не проявляется в общении.

Далее, для проверки гипотезы исследования, поделим всех испытуемых женщин на группы с более выраженной и менее выраженной эмпатией. В группу с более выраженной эмпатией мы объединим женщин с высоким и средним уровнем эмпатии. Соответственно, в группу с менее выраженной эмпатией войдут женщины с низким и очень низким значением эмпатии.

Рассмотрим особенности стилей поведения в конфликте женщин с более выраженной эмпатией, затем женщин с менее выраженной эмпатией и сопоставим полученные данные. Средние значения результатов диагностики стилей поведения в конфликте у женщин с более выраженной эмпатией представлены в таблице 2. и т.д.

Лексические средства научного произведения¹

Речевая функция	Лексические средства
Причина и следствие, условие и следствие	(и) поэтому, потому, так как Поскольку Отсюда следует Откуда следует Вследствие В результате В силу этого Ввиду этого В зависимости от В связи с этим, согласно этому В таком случае В этом случае В этих условиях В таких условиях (а) если (же) ..., то ... Это свидетельствует, указывает, говорит, соответствует, дает возможность, позволяет, способствует, имеет значение и т.д.
Временная соотнесенность и порядок изложения	Сначала, прежде всего, в первую очередь Первым шагом, последующим шагом, предшествующим шагом Одновременно, в то же время, здесь же Наряду с этим Предварительно, ранее, выше Еще раз, вновь, снова Затем, далее, потом, ниже В дальнейшем, в последующем, впоследствии Во-первых, во-вторых ... В настоящее время, до настоящего времени В последние годы, за последние годы Наконец, в заключение
Сопоставление и противопоставление	Однако, но, а, же Как..., так и ...; так же, как и ... Не только, но и ... По сравнению; если..., то... В отличие, в противоположность, наоборот Аналогично, также, таким же образом С одной стороны, с другой стороны В то время как, между тем, вместе с тем Тем не менее
Дополнение или уточнение	Также и, причем, при этом, вместе с тем Кроме того, сверх того, более того Главным образом, особенно
Ссылка на предыдущее	Тем более, что ...

¹ Ануфриев А.Ф. Научное исследование. – М.: Ось-89, 2005. – С. 55-57

или последующее высказывание	<p>В том числе, в случае, то есть, а именно ... сказано, ... упомянуто, ... показано, ... отмечено, ... установлено, ... получено, ... обнаружено, ... найдено Как говорилось (указывалось, отмечалось, подчеркивалось) выше Согласно этому Сообразно этому Соответственно этому В соответствии с этим, в связи с этим В связи с вышеизложенным Данный, названный, рассматриваемый и т.д. Такой, такой же, подобный, аналогичный, сходный Подобного рода, подобного типа Следующий, последующий, некоторый Многие из них, один из них, некоторые из них Большая часть, большинство</p>
Обобщение, вывод	<p>Таким образом, итак, следовательно В результате, в итоге, в конечном счете Из этого (отсюда) следует (вытекает, понятно, ясно) Это позволяет сделать вывод, это сводится к следующему, это свидетельствует Наконец, в заключение</p>
Иллюстрация сказанного	<p>Например, так, в качестве примере Примером может служить Такой, как (например) В случае, для случая О чем может судить, что очевидно</p>
Введение новой информации	<p>Рассмотрим следующие случаи Остановимся подробно на... Приведем несколько примеров Основные преимущества этого метода ... Некоторые дополнительные замечания... Несколько слов о перспективах исследования</p>

Образец оформления списка использованных источников (представлен фрагмент)

Список использованных источников

1. Анистратенко Т.Г. Самоопределение личности в повседневных жизненных практиках: трансдисциплинарный подход // Общество и право. 2017. №1 (59). С. 177-181
2. Вахтель Л.В., Анисимова Т.И. Исследование жизненной стратегии личности студентов на разных этапах обучения // Акмеология. 2016. №1 (57). С. 98-102
3. Владимирова С.В. Жизненная перспектива и профессиональное самоопределение молодежи / В сб.: Психология и педагогика: методика и проблемы практического применения. Сборник материалов научно-практической конференции. Новосибирск, 2017. С. 65-69
4. Голубева Е.В., Лызь А.Е. Развитие личности профессионала: учебное пособие. Ростов-на-Дону; Таганрог: Изд-во Южного федерального университета, 2017. 98 с.
5. Киселева Т.Г., Зайцева М.А. Психолого-педагогическое сопровождение жизненного самоопределения в юношеском возрасте // Ярославский педагогический вестник. 2017. №3. С. 194-198
6. Мамаев В.А. Аксиологический подход в воспитании студенчества [Электронный ресурс] // Вестник ЮУрГУ. Серия: Образование. Педагогические науки. 2012. № 41 (300). URL: <http://cyberleninka.ru/article/n/aksiologicheskiy-podhod-v-vospitanii-studenchestva> (дата обращения: 01.06.2019)
7. Огнев А.С. Психология субъектогенеза личности: Монография. М.: Изд-во МГГУ им. М.А. Шолохова, 2009. 137 с.
8. Wehmeyer M.L., Abery B.H. et. al. Personal Self-Determination and Moderating Variables that Impact Efforts to Promote Self-Determination // Exceptionality. 2011. Vol. 19. P. 18-30