

Документ подписан квалифицированной электронной подписью
Сертификат: 035B1B9E0021AE10B9437ECBCB4C7F21AC
Владелец: Д.И.Владимировский НОВЫЙ УНИВЕРСИТЕТ : АН
Действителен с 24.02.2022 по 26.02.2023

ДОМОДЕДОВСКИЙ ФИЛИАЛ
автономной некоммерческой организации
высшего образования
«РОССИЙСКИЙ НОВЫЙ УНИВЕРСИТЕТ»

ФАКУЛЬТЕТ ПЕДАГОГИКИ И ПСИХОЛОГИИ
КАФЕДРА ПСИХОЛОГО-ПЕДАГОГИЧЕСКОГО ОБРАЗОВАНИЯ

**МЕТОДИЧЕСКИЕ РЕКОМЕНДАЦИИ ПО ПОДГОТОВКЕ И ЗАЩИТЕ
ВЫПУСКНОЙ КВАЛИФИКАЦИОННОЙ РАБОТЫ
(бакалаврской работы)**

по образовательной программе
«Психолого-педагогическое сопровождение образовательного процесса»

Направление подготовки: **44.03.02 Психолого-педагогическое образование**

Методические рекомендации рассмотрены и утверждены на заседании кафедры психолого-педагогического образования «04» февраля 2020 г., протокол №8.

Зав.кафедрой:

к.пед.н.,доцент Грибанова Ю.Г.

Домодедово 2020

Содержание

Пояснительная записка.....	3
Тематика выпускных квалификационных работ обучающихся по направлению подготовки 44.03.02 Психолого-педагогическое образование, направленность (профиль): Психолого-педагогическое сопровождение образовательного процесса	3
Правила подготовки, оформления и защиты выпускной квалификационной работы.....	6
Критерии оценки выпускной квалификационной работы.....	12
Приложения	

Пояснительная записка

Методические указания по выполнению выпускной квалификационной работы подготовлены на кафедре общей психологии и психологии труда для студентов, обучающихся по направлению подготовки 44.03.02 Психолого-педагогическое образование.

Выпускная квалификационная работа является неотъемлемой частью государственной итоговой аттестации выпускника за весь период обучения, итоговой формой контроля психолого-педагогической грамотности, исследовательской компетентности и готовности к реализации профессиональной деятельности. Подготовка выпускной квалификационной работы помогает студентам расширить и систематизировать свои психолого-педагогические знания, овладеть методами поиска, сбора, обработки информации, получения и интерпретации полученных данных, развивать и совершенствовать умения анализа теоретических источников: монографий, статей, авторефератов диссертационных исследований, сборников тезисов конференций и интерпретации представленного в них экспериментального материала. Перечисленные компетенции необходимы будущим специалистам для формирования осмысленного и творческого отношения к труду и для осуществления профессиональной деятельности на высоком уровне.

Выпускная квалификационная работа у студентов, обучающихся по направлению подготовки «Психолого-педагогическое сопровождение образовательного процесса» (квалификация (степень) «бакалавр»), называется «**Бакалаврская работа**».

Тематика выпускных квалификационных работ обучающихся по направлению подготовки 44.03.02 Психолого-педагогическое образование Направленность (профиль): Психолого-педагогическое сопровождение образовательного процесса

1. Психолого-педагогические особенности успешной адаптации детей к дошкольному образовательному учреждению.
2. Психолого-педагогическая профилактика дезадаптации детей в дошкольном образовательном учреждении.
3. Особенности психолого-педагогического консультирования родителей воспитанников дошкольного образовательного учреждения.
4. Психолого-педагогическое сопровождение реализации образовательной программы в дошкольном образовательном учреждении.
5. Психолого-педагогические условия развития познавательной активности детей дошкольного возраста.
6. Психолого-педагогические условия эмоционального благополучия воспитанников дошкольных образовательных учреждений.
7. Психолого-педагогические условия позитивных детско-родительских отношений в дошкольном возрасте.
8. Психолого-педагогическое сопровождение детей дошкольного возраста в период кризиса семейной жизни их родителей.
9. Психолого-педагогические особенности организации взаимодействия детей дошкольного возраста в группе.
10. Психолого-педагогическая профилактика конфликтов в группе детей дошкольного возраста.
11. Психолого-педагогическая коррекция страхов у детей дошкольного возраста.
12. Психолого-педагогические особенности развития мышления у детей дошкольного возраста.
13. Психолого-педагогические особенности развития памяти у детей дошкольного возраста.
14. Психолого-педагогические особенности развития речи у детей дошкольного возраста.
15. Психолого-педагогические условия формирования представлений о мире профессий у детей дошкольного возраста.
16. Психолого-педагогическая коррекция агрессивного поведения у дошкольников.
17. Психолого-педагогические условия развития первичных навыков исследовательской деятельности у детей дошкольного возраста.

18. Психолого-педагогическая коррекция межличностных отношений дошкольников в инклюзивной группе.
19. Психолого-педагогические особенности формирования мотивационной готовности детей к школьному обучению.
20. Психолого-педагогические аспекты формирования интеллектуальной готовности детей 6 и 7 лет к школьному обучению
21. Психолого-педагогические особенности работы по развитию произвольного поведения в старшем дошкольном возрасте.
22. Психолого-педагогическое сопровождение процесса воспитания культуры поведения у детей дошкольного возраста
23. Психолого-педагогические аспекты воспитания толерантности у детей разных национальностей дошкольного возраста
24. Психолого-педагогические аспекты формирования культуры речи у детей старшего дошкольного возраста (на примере малых фольклорных форм).
25. Психолого-педагогические аспекты формирования культуры межнационального общения у детей старшего дошкольного возраста
26. Психологические аспекты нравственного воспитания в коллективной деятельности у детей старшего дошкольного возраста
27. Психолого-педагогические особенности воспитания самостоятельности у детей младшего дошкольного возраста
28. Кукольный театр как психолого-педагогический метод социализации детей старшего дошкольного возраста
29. Сказка как психолого-педагогическое средство воспитания нравственных качеств у детей младшего дошкольного возраста.
30. Психолого-педагогические аспекты формирования эстетических представлений у детей дошкольного возраста (на примере экскурсий)
31. Психологические аспекты патриотического воспитания у детей старшего дошкольного возраста (на примере семьи)
32. Психолого-педагогические особенности дидактической игры как средства интеллектуальной подготовки ребенка к школе
33. Педагогический стиль воспитателя как условие психоэмоционального развития дошкольников
34. Психолого-педагогические аспекты экологического воспитания детей дошкольного возраста
35. Психолого-педагогическая работа с детьми дошкольного возраста из неблагополучных семей.
36. Психологические особенности школьников, обучающихся по традиционной и развивающей программам.
37. Психолого-педагогическая работа по подготовке дошкольников к школьному обучению.
38. Психологические особенности обеспечения преемственности дошкольного образовательного учреждения и начальной школы в учебно-воспитательном процессе
39. Психолого-педагогические особенности игры как средства интеллектуального развития младших школьников
40. Психолого-педагогические особенности формирования культуры общения у детей старшего дошкольного возраста в проектной деятельности
40. Психолого-педагогические аспекты формирования связной речи у детей среднего дошкольного возраста в сюжетно-ролевой игре
41. Психолого-педагогическая коррекция агрессивного поведения у дошкольников.
42. Психолого-педагогические особенности формирования толерантности у детей младшего школьного возраста.
43. Психолого-педагогические условия формирования лидерских качеств у учащихся младших классов
44. Психолого-педагогические условия формирования готовности к школьному обучению у дошкольников.
45. Психолого-педагогические условия развития навыков исследовательской деятельности у обучающихся (младших, ... старших классов)
46. Психолого-педагогические условия патриотического воспитания младших школьников
47. Психолого-педагогические условия формирования ответственного отношения к здоровью у младших школьников

48. Психолого-педагогические условия формирования здорового образа жизни у школьников
49. Психолого-педагогические аспекты изучения учебной мотивации школьников (возраст)
50. Психолого-педагогические условия развития познавательного интереса у детей младшего школьного возраста.
51. Психолого-педагогические условия развития творческого воображения у детей младшего школьного возраста.
52. Психолого-педагогические условия профессионального самоопределения старшеклассников.
53. Психолого-педагогические особенности личностного самоопределения старшеклассников.
54. Психолого-педагогические условия развития эмоционально-волевой саморегуляции школьников.
55. Психолого-педагогические условия формирования гражданской идентичности у младших (старших) школьников.
56. Психологические особенности формирования этнической идентичности у старшеклассников
57. Психолого-педагогические условия формирования этнической идентичности у школьников.
58. Психолого-педагогические условия развития эмпатии у школьников.
59. Психолого-педагогические условия формирования самоконтроля у младших школьников.
60. Психолого-педагогические особенности адаптации обучающихся - новичков к школе.
61. Психолого-педагогические причины эмоционального неблагополучия обучающихся.
62. Психолого-педагогические условия эмоционального благополучия старшеклассников в период подготовки к ЕГЭ (или к ГИА).
63. Психолого-педагогические условия формирования у старшеклассников ценностного отношения к семье и семейной жизни.
64. Психолого-педагогические условия формирования ценностного отношения старшеклассников к родительским обязанностям в будущем.
65. Психолого-педагогические условия формирования готовности у старшеклассников к саморазвитию и непрерывному образованию.
66. Психолого-педагогические условия развития коммуникативной компетентности у обучающихся (разного возраста)
67. Деятельность педагога-психолога по развитию учебного сотрудничества старшеклассников.
68. Психолого-педагогическая профилактика зависимого поведения у школьников.
69. Психолого-педагогическая помощь воспитанникам интернатских учреждений по повышению уровня их социальной компетентности.
70. Психолого-педагогические условия эмоционального благополучия ребенка в неполной семье.
71. Психолого-педагогические условия развития благополучных детско-родительских отношений.
72. Психолого-педагогическая работа по развитию детского коллектива.
73. Психолого-педагогическая помощь детям с низким социометрическим статусом.
74. Психолого-педагогическая работа с детьми девиантного поведения в школе.
75. Психолого-педагогическое сопровождение процесса социализации подростков.
76. Психолого-педагогические условия для создания комфортной и безопасной образовательной среды в учреждении.
77. Организационно-педагогические условия повышения уровня психологической компетентности педагогов (и других участников образовательного процесса).
78. Психолого-педагогическая подготовка педагогов к организации эффективного учебного взаимодействия с обучающимися старших классов.
79. Создание благоприятных психолого-педагогических условий для развития творческих возможностей младших (старших) школьников во внеурочной деятельности.
80. Психолого-педагогическая помощь старшеклассникам в профессиональном самоопределении.
81. Психолого-педагогические аспекты разработки общеобразовательных и дополнительных развивающих программ.
82. Психолого-педагогические условия разработки индивидуальных траекторий развития подростков.
83. Особенности психолого-педагогического сопровождения обучающихся при переходе в среднюю школу.
84. Психолого-педагогическое обследование обучающихся при переходе в среднюю школу.
85. Психолого-педагогические особенности коррекционно- развивающих занятий с младшими

школьниками (с подростками).

86. Психолого-педагогические условия создания образовательной среды для одаренных обучающихся (с особыми образовательными потребностями).

87. Психолого-педагогический анализ результатов скрининговых обследований для оценки динамики психического развития подростков (старшеклассников).

88. Использование психолого-педагогических заключений в индивидуальной работе с обучающимися.

89. Учет психолого-педагогических аспектов при проектировании индивидуальных образовательных маршрутов учащихся.

90. Психолого-педагогические аспекты изучения учебных интересов (предпочтений, мотивации) обучающихся... классов для совершенствования образовательного процесса

91. Использование мониторинга для подготовки психолого-педагогической характеристики классного коллектива.

92. Психолого - педагогическое сопровождение процесса адаптации детей в ДОО.

93. Психолого - педагогическое сопровождение процесса адаптации первоклассников.

94. Психолого - педагогическое сопровождение процесса адаптации младших школьников при переходе в среднюю школу.

95. Особенности психологического просвещения участников образовательного процесса (родителей обучающихся младших , средних и старших классов)

96. Психологическая помощь родителям младших школьников по проблеме адаптации в школе.

97. Разработка программ повышения психологической компетенции педагогических работников (родителей) как субъектов образовательного процесса.

98. Повышение психологической культуры сотрудников ДОО как субъектов образовательного процесса.

99. Формы и методы психологического просвещения родителей младших школьников (подростков).

100. Психолого-педагогическое взаимодействие субъектов образовательного процесса в ходе превентивной работы по профилактике социальной дезадаптации подростков.

101. Психолого-педагогическое взаимодействие субъектов образовательного процесса при подготовке старшеклассников к итоговым испытаниям.

102. Психолого-педагогическое взаимодействие субъектов образовательного процесса при формировании классных коллективов в ходе творческой деятельности.

103. Психолого-педагогические аспекты внедрения электронных образовательных ресурсов в деятельность школы.

104. Психолого-педагогическое взаимодействие субъектов образовательного процесса при переходе обучающегося в новую школу.

105. Психолого-педагогические условия применения берегающих здоровье технологий.

106. Психолого-педагогические аспекты формирования у подростков навыков общения в разновозрастной среде.

107. Психолого-педагогическое сопровождение семьи (младшего школьника, подростка, старшеклассника) как субъекта образовательного процесса.

108. Проблемы психолого - педагогического сопровождения детей с ОВЗ.

109. Психолого-педагогические основы работы с неуспевающими.

110. Психолого-педагогические основы экспертизы комфортной образовательной среды.

111. Особенности работы педагога –психолога с детьми с синдромом СДВГ.

112. Психолого-педагогические аспекты разработки организационно-дидактических инноваций.

113. Психологическое просвещение субъектов образовательного процесса лиц, испытывающих трудности в развитии и социальной адаптации.

114. Психолого-педагогическая профилактика нарушений поведения лиц с ОВЗ.

115. Психологическое консультирование лиц из числа старшеклассников, совершивших правонарушения.

116. Психологическая коррекция поведения и развития обучающихся, испытывающих трудности в освоении основных общеобразовательных программ.

117. Психологическая диагностика особенностей обучающихся с ОВЗ.

118. Психолого-педагогическое сопровождение подростка (старшеклассника) в ходе ИПР

(индивидуальной профилактической работы) после административного правонарушения.

Правила подготовки, оформления и защиты выпускной квалификационной работы

Выпускная квалификационная работа выполняется под руководством научного руководителя. Тему выпускной квалификационной работы студент может выбрать среди рекомендованных кафедрой тем. Обучающимся предоставляется право предложить свою тему ВКР с необходимым обоснованием целесообразности ее разработки для практического применения в соответствующей области профессиональной деятельности или на конкретном объекте профессиональной деятельности. Предложенная обучающимся тема обсуждается на заседании кафедры при условии согласования с предполагаемым руководителем ВКР и заведующим выпускающей кафедрой и либо утверждается, либо отклоняется.

Для закрепления темы выпускной квалификационной работы и научного руководителя студент оформляет заявление за 6 месяцев до государственной итоговой аттестации (см. Приложение 1).

Руководитель ВКР в течение 10 дней с даты приказа о закреплении тем ВКР оформляет и выдает обучающемуся задание и план-график выполнения ВКР (см. Приложение 2).

В ходе выполнения выпускной квалификационной работы студент имеет право обратиться к своему научному руководителю за консультацией и должен отчитываться на каждом этапе подготовки ВКР.

ВКР должна быть выполнена с соблюдением требования о неправомерном заимствовании результатов работ других авторов (плагиат).

Обучающиеся за 20 дней до защиты представляют специалисту деканата законченную ВКР в электронном виде (на CD/DVD диске) для проведения экспертизы на отсутствие неправомерных заимствований и определения общего объема заимствований. Обучающийся несет ответственность за соответствие содержания ВКР в электронном виде содержанию ВКР, представленной впоследствии в бумажном варианте для защиты.

ВКР считается прошедшей проверку успешно – при обнаружении 65% и более оригинальности текста.

ВКР, не прошедшие экспертизу на отсутствие неправомерных заимствований, к защите не допускаются.

Выпускная квалификационная работа, выполненная неграмотно и оформленная не в соответствии с требованиями, не принимается и студент не допускается к защите.

В структуру выпускной работы входят:

Титульный лист. Титульный лист является первой страницей выпускной квалификационной работы и информирует о теме выпускной квалификационной работы, исполнителе, научном руководителе, месте и времени ее написания. Оформление титульного листа студентов специалистов и бакалавров отличается.

Оформление титульного листа выпускной квалификационной работы («Бакалаврской работы») студентов, обучающихся по направлению подготовки «Психолого-педагогическое образование» смотрите в Приложении 3.

Содержание (оглавление). В содержании последовательно перечисляются заголовки выпускной квалификационной работы: введение, номера и заголовки глав, подразделов, заключение, список используемых источников и приложения с указанием номера страницы, на которой помещен каждый заголовок.

Все заголовки в оглавлении записывают строчными буквами (первая – прописная).

Последнее слово каждого заголовка соединяют отточием с соответствующим номером страницы, на которой расположен заголовок. Номер страницы проставляют справа арабской цифрой без буквы “с” и знаков препинания.

Слово «Содержание» записывают в виде заголовка (по центру, симметрично тексту) жирным шрифтом прописными буквами (см. Приложение 4).

Введение. Во введении обосновывается выбор темы, раскрывается актуальность, разработанность и практическое значение избранной темы, формулируются объект и предмет исследования, определяются цель и задачи выпускной квалификационной работы, обозначается рабочая гипотеза, называются методики исследования и указывается структура выпускной квалификационной работы. Рекомендуемый объем введения – 2-3 страницы.

Актуальность – это важность избранной темы для психологии в научном и практическом плане.

Разработанность – это краткий обзор научных работ и публикаций по проблеме исследования.

Объект исследования – это психологическое явление, рассматриваемое у определенной категории испытуемых (у людей определенного возраста, пола, статуса). Объект исследования формулируется исходя из проблемы исследования.

Предмет исследования – это то, что вы хотите рассказать об объекте исследования, какой аспект объекта исследования изучаете у испытуемых. Предмет исследования формулируется исходя из объекта исследования. Предмет исследования, как правило, это одна из сторон объекта, уже объекта в содержательно-смысловом аспекте. Например, если *объектом исследования являются личностные особенности подростков*, то *предметом являются особенности самооценки и мотивации мальчиков и девочек - подростков* (т.к. самооценка и мотивация – это личностные характеристики). Таким образом, предмет устанавливает познавательные границы исследования, т.к. один и тот же объект может предполагать множество предметов исследования.

Цель исследования определяет направление исследования. Как правило, цель исследования перекликается с названием темы исследования. Например, если тема выпускной квалификационной работы: «Особенности поведения подростков разного пола в конфликтных ситуациях общения», то целью исследования является *выявить особенности стилей поведения в конфликте у мальчиков и девочек подросткового возраста*.

Цель выпускной квалификационной работы конкретизируется в задачах. Задачи – это конкретные шаги, которые необходимо выполнить для достижения цели. Например, для достижения цели, сформулированной в предыдущем абзаце, *необходимо сделать обзор литературы и источников по проблеме исследования, подобрать и подготовить диагностические методики для проведения исследования, провести диагностику стилей поведения конфликтов у подростков, выявить стилевые особенности поведения в конфликте*.

Гипотеза исследования выдвигается для выявления определенных фактов, которые исследователь должен подтвердить или опровергнуть. Например, можно предположить, что *у девочек, в силу их социальной направленности, будут наблюдаться такие стили поведения в конфликте как сотрудничество и компромисс, в отличие от мальчиков, у которых будут наблюдаться склонность к соперничеству*. В ходе исследования наше предположение может как подтвердиться, так и быть опровергнутым.

Для проверки гипотезы в исследовании используются исследовательские методики. Те методики, которые автором выпускной квалификационной работы использованы, должны быть перечислены во введении.

Во введении также указывается структура выпускной квалификационной работы: наличие основных разделов выпускной квалификационной работы и приложения, количество таблиц и рисунков. Например, *выпускная квалификационная работа состоит из введения, двух глав (теоретической и экспериментальной), заключения, списка литературы и двух приложений. В выпускной квалификационной работе представлены 5 таблиц и 8 рисунков*.

Текст, расположенный между введением и заключением, составляет **основную часть** выпускной квалификационной работы. Она традиционно включает в себя две главы: теоретическую и эмпирическую (практическую). Каждая из глав включает по 3 параграфа.

В теоретической главе осуществляется критический обзор литературы по проблеме исследования. В ней раскрывается история и теория исследуемой проблемы, феноменология и сущность изучаемых психологических явлений, освящаются различные подходы и аспекты ее решения. При написании теоретической главы студент должен продемонстрировать свои умения логично, четко, ясно и лаконично излагать материал, делать теоретические

обобщения и формулировать выводы.

В выпускной квалификационной работе студенты должны описывать достоверные факты. Поэтому в работе следует использовать **библиографические ссылки** – ссылки на литературу и иные источники. Рекомендуется использовать внутритекстовые ссылки.

Внутритекстовые ссылки помещаются в самом тексте в квадратных скобках, в которых через запятую указывается два числа: первое число обозначает номер источника цитирования по списку литературы, второе число – номер страницы цитируемого источника. Например,

Темперамент отражает динамические аспекты поведения, преимущественно врожденного характера, поэтому свойства темперамента наиболее устойчивы и постоянны по сравнению с другими психическими особенностями человека [38, с. 213].

Каждый параграф теоретической главы выпускной квалификационной работы необходимо заканчивать выводами. Выводы – это итог размышлений. Например,

Таким образом (итак, исходя из рассмотренного ранее...), мы видим, что до сих пор является дискуссионным вопрос о самом определении малой группы, о ее наиболее существенном признаке. Так же не решен вопрос о количественных параметрах малой группы, нижнем и верхнем ее пределах. Одной из причин этого является отсутствие единого теоретического подхода при рассмотрении данной проблемы.

В параграфах **эмпирической главы** раскрываются процедура, методики и результаты самостоятельного экспериментального исследования студента, организованного и реализованного с целью проверки гипотезы. В описание процедуры исследования включается информация об объекте, предмете, цели, задачах и гипотезе исследования (эти данные перекликаются с информацией из введения). Обязательно указываются особенности выборки испытуемых, т.е. людей, которые приняли участие в эксперименте (указывается, кто принимал участие в эксперименте (студенты какого вуза и факультета, сотрудники какой организации, дети какого класса и школы, какой группы детского сада т.п.), указывается количество испытуемых, их возраст, пол. Далее даются сведения о методиках исследования: название методики, цель методики (какое психологическое явление она изучает), особенности проведения и обработки данных (образцы инструкции, бланка методики, а также заполненные испытуемыми бланки можно поместить в приложение).

Особенности проведения диагностики. Прежде чем проводить наблюдение и диагностику психологических особенностей испытуемых, необходимо тщательно изучить инструкции методик, отрепетировать диагностическую процедуру/процедуру наблюдения (например, попробовать на себе провести методики, опробовать схему наблюдения). Необходимо также заблаговременно заготовить бланки для ответов испытуемых. Если исследование проводится анонимно, то бланки по всем используемым методикам должны быть скреплены между собой «в единый пакет» и каждый пакет пронумерован шифром (например, испытуемый №1, испытуемый №2 и т.д.). На таком анонимном бланке требуется также указать возраст (сколько полных лет) и пол испытуемого, т.к. это тоже может быть важным с точки зрения исследования. В ходе проведения исследования испытуемых следует ознакомить с инструкцией к каждой методике.

Обработка и анализ результатов экспериментального исследования. После сбора бланков полученные данные необходимо обработать (все подсчеты ведутся исходя из инструкций к методике). Полученные после обработки результаты необходимо занести в сводную таблицу, где будут отражены результаты диагностики каждого испытуемого по всем методикам (см. Приложение 5). Сводная таблица помещается в приложение.

Далее, исходя из сводной таблицы, формируются таблицы, со средними показателями по группе испытуемых в целом, а также со средними показателями внутри групп испытуемых, выделенных исходя из цели, задач и гипотезы экспериментального исследования (см. Приложение 6). Эти таблицы должны быть соответствующе оформлены, иметь номер и название. Они включаются в текст практической главы выпускной квалификационной работы и анализируются. В самом тексте обязательно должна быть ссылка на соответствующую таблицу. Например, *результаты диагностики мотивов общения старшеклассников отражены (или представлены) в таблице 1.*

Для большей наглядности в текст выпускной квалификационной работы можно

включать диаграммы, графики, рисунки, схемы и др. Они также располагаются внутри самой работы и должны иметь номер и название (см. Приложение 7). В тексте выпускной квалификационной работы обязательно должна содержаться ссылка на графический материал. Например, *наиболее наглядно результаты диагностики внимания школьников представлены на рис. 2.*

Анализ и интерпретация результатов диагностики происходит по типовой схеме.

Сначала обозначается изучаемое качество, далее следует ссылка на соответствующую таблицу (и/или рисунок). Затем следует сама таблица (и/или рисунок). Ниже таблицы/рисунка помещается описание результатов, представленных в ней, и их интерпретация (см. Приложение 8). В конце главы обязательно должны помещаться выводы.

В Приложении 10 размещены в помощь студентам «Лексические средства научного произведения».

Заключение содержит краткую формулировку результатов, полученных в ходе теоретического анализа и экспериментального исследования, практические рекомендации и предложения, в том числе и по перспективам дальнейшего изучения проблемы.

В **список использованных источников** студент включает все использованные источники в алфавитном порядке. Преимущественно это должны быть источники и литература, выпущенные за последние пять лет – монографии, статьи из периодических изданий, сборников конференций. Нумерация всех видов источников сквозная. Количество источников 30-40.

Правила оформления источников литературы согласно ГОСТ Р 7.0.5-2008

Книги одного, двух и более авторов.

Огнев А.С. Психология субъектогенеза личности: Монография. М.: Изд-во МГГУ им. М.А. Шолохова, 2009. 137 с.

Статьи из журнала или газеты

Киселева Т.Г., Зайцева М.А. Психолого-педагогическое сопровождение жизненного самоопределения в юношеском возрасте // Ярославский педагогический вестник. 2017. №3. С. 194-198

Статьи и издания расположенные в Интернете

Мамаев В.А. Аксиологический подход в воспитании студенчества [Электронный ресурс] // Вестник ЮУрГУ. Серия: Образование. Педагогические науки. 2012. № 41 (300). URL: <http://cyberleninka.ru/article/n/aksiologicheskiiy-podhod-v-vospitanii-studenchestva> (дата обращения: 01.06.2019)

ВНИМАНИЕ!!!

Список использованных источников составляется в алфавитном порядке.

Нумерация источников сквозная (см. образец Приложение 11).

Источники на иностранном языке располагаются после источников на русском языке также в алфавитном порядке.

Объем выпускной квалификационной работы должен составлять 60-65 страниц набранного на компьютере текста (не включая приложения).

Технические требования к выпускной квалификационной работе. Выпускная квалификационная работа выполняется на белой бумаге формата А4 (210x297мм) черными чернилами (цветные чернила допускается использовать только в диаграммах и графиках). Должны соблюдаться следующие размеры полей: левое – 25 мм; правое – 10 мм, нижнее – 20 мм, верхнее – 20 мм.

При наборе текста на компьютере следует применять по крайней мере три стиля:

Основной, Заголовок 1, Заголовок 2.

Настройки основного стиля

Шрифт – 14 пт, типа Times New Roman

Межстрочный интервал – полуторный

Отступ красной строки – 1,25-1,27 см

Отступы до и после абзаца – 0

Выравнивание – двухстороннее (по ширине)

Переносы установлены

Настройки стилей заголовков

Заголовок главы:

Кегль 14, типа Times New Roman, полужирный

Межстрочный интервал – полуторный

Отступ красной строки – 1,25-1,27 см

Отступы до и после абзаца – 12 пунктов

Начинать с новой страницы

Выравнивание – по центру

Название пунктов внутри главы (подзаголовков):

Кегль 14, типа TimesNewRoman, полужирный

Межстрочный интервал – полуторный

Отступ красной строки – 1,25-1,27 см

Отступ до абзаца – 12 пунктов, после абзаца – 6 пунктов

Выравнивание – по центру

Нумерация страниц, разделов, подразделов, пунктов и подпунктов, рисунков, таблиц, формул осуществляется арабскими цифрами без знака «№».

Номер страницы проставляют на верхнем поле листа в центре без слова страница (стр., с.) и знаков препинания, соблюдая сквозную нумерацию по всему тексту.

Титульный лист не нумеруют, но включают в общую нумерацию работы.

Заголовки структурных частей выпускной квалификационной работы “Содержание”, “Введение”, “Заключение”, “Список использованных источников” следует располагать в середине строки без точки в конце и печатать с прописной буквы, не подчеркивая, выделив жирным шрифтом.

Каждую структурную часть выпускной квалификационной работы (содержание, введение, Глава 1, Глава 2, заключение, список используемых источников и каждое приложение) необходимо начинать с новой страницы. Подразделы, например, пункт 1.2. набираем вслед за пунктом 1.1 без перехода на новую страницу.

Особенности оформления таблиц и рисунков см. в Приложении 6 и Приложении 7.

Приложения – это часть основного текста, которая имеет дополнительное (обычно справочное) значение, но необходима для более полного освещения темы. Каждое приложение должно начинаться с нового листа с указанием в правом верхнем углу слова «Приложение», иметь номер и тематический заголовок. При наличии в работе более одного приложения они нумеруются арабскими цифрами (без знака №). Нумерация страниц, на которых даются приложения, не производится.

Лист-заверитель (размещается в конце работы – после списка использованных источников) см. Приложение 9: указывается: «Выпускная квалификационная работа выполнена мною самостоятельно. Использованные в работе материалы и концепции из опубликованной литературы и других источников имеют ссылку на первоисточники. Библиография включает _____ наименований.

Экземпляр выпускной квалификационной работы сдан на кафедру/в деканат

«_____» _____ 20__ г. _____ Подпись студента

Особенности переплета ВКР

Подготовленная выпускная квалификационная работа должна быть отпечатана в соответствии с вышеизложенными техническими требованиями и переплетена в твердый переплет. При переплете впереди работы вставляются 4 пустых файла (для документации ВКР), в конце работы вплетается лист заверитель, к последнему форзацу прикрепляется конверт с диском.

Подготовка к защите ВКР

После проверки научным руководителем к выполненной выпускной квалификационной работе прилагается отзыв научного руководителя, справка о прохождении процедуры проверки системой ВКР.ВУЗ, CD-диск (в конверте). Руководитель прилагает к выпускной квалификационной работе отзыв с рекомендуемой оценкой. Итоговая оценка по выпускной квалификационной работе выставляется государственной экзаменационной комиссией по

результатам защиты. Защита проводится публично, например, в присутствии учебной группы, в которой обучался студент.

Для успешной защиты выпускной квалификационной работы необходимо:

1) **подготовить доклад** (устное сообщение о подготовленной выпускной квалификационной работе);

Время, отводимое студенту на доклад, ограничено (5-7 минут). В своем выступлении студент должен: поприветствовать членов государственной экзаменационной комиссии и присутствующий (Уважаемые члены государственной экзаменационной комиссии и все присутствующие!), назвать свои фамилию, имя, отчество и тему выпускной квалификационной работы (Например, «Позвольте представить вашему вниманию бакалаврскую работу на тему «Психолого-педагогическое консультирование родителей слабоуспевающих школьников», работу выполнила Иванова Мария Ивановна под руководством профессора Огнева А.С.), далее следует кратко обозначить: актуальность, объект, предмет, цель и задачи, гипотезу исследования, используемые методы исследования и перейти к полученным результатам, рекомендациям и выводам. В процессе выступления рекомендуется использовать разработанную презентацию или наглядные пособия (таблицы, схемы, рисунки, раздаточный материал), которые делают более доступным восприятие выступления студента, усиливает доказательность его выводов и предложений. Доклад студента должен быть распечатан в 2-х экземплярах. В каждом экземпляре рекомендуется обозначить № слайда, который должен демонстрироваться в тот или иной моменты выступления. Второй экземпляр может передаваться помощнику студента (студенту, который переключает слайды в момент выступления коллеги).

2) **подготовить презентацию;**

Для подготовки презентации традиционно используют программу Microsoft PowerPoint (если студент не владеет этой программой, то можно воспользоваться программой Microsoft Word). Слайды презентации должны содержать следующую информацию: 1) первый слайд – тема выпускной квалификационной работы, ФИО исполнителя и научного руководителя; 2) второй слайд – объект и предмет выпускной квалификационной работы; цель и задачи работы (можно задачи не обозначать на слайде, а только устно перечислить); третий слайд - гипотеза; 3) остальные слайды – это таблицы, диаграммы, гистограммы, схемы, рисунки – т.е. все то, что помогает легче воспринимать результаты экспериментальной (эмпирической) части выпускной квалификационной работы. В обоих экземплярах текста доклада должны быть проставлены номера слайдов (первый экземпляр – докладчику, второй – помощнику докладчика, который будет менять слайды). Файл с презентацией необходимо перенести на носитель (на флешку) и до начала защиты сбросить на рабочий стол рабочего компьютера, с которого будет демонстрироваться презентация. При подготовке презентации рекомендуется использовать крупный шрифт и светлый фон.

3) **подготовиться к ответу на вопросы** членов государственной экзаменационной комиссии по содержанию выпускной квалификационной работы.

Все вопросы задаются после основного доклада студента. При ответе на вопрос, сначала рекомендуется поблагодарить за заданный вопрос (например, «Большое спасибо, Виктория Валерьевна, за вопрос) и далее ответить на него.

После выступления всех защищающихся студентов, комиссия совещается и формулирует итоговые оценки студентов. Далее оценки объявляются группе.

Критерии оценки выпускной квалификационной работы

1. Актуальность и практическая значимость выполненной выпускной квалификационной работы.

2. Полнота соответствия содержания и структуры работы по теме, поставленным целям и задачам, современному состоянию науки и практики профессиональной деятельности педагога-психолога.

3. Научно-теоретический уровень работы, оптимальность соотношения теоретического и практического исследовательского материала.

4. Учет всех факторов, влияющих на рассматриваемые в работе проблемы (явления или процессы), полнота раскрытия их сущности и содержания.
5. Комплексность методов психолого-педагогического исследования проблемы.
6. Логическая последовательность, системность и завершенность изложения материала.
7. Наличие и обоснованность рекомендаций, реальность их практической реализации.
8. Качество оформления квалификационной работы.

Каждый критерий оценивается по четырех балльной шкале: «отлично», «хорошо», «удовлетворительно», «неудовлетворительно».

Общая оценка выставляется на основании следующих условий:

- **«отлично»**, если по пяти и более критериям работа оценена на «отлично», а по остальным критериям «хорошо»;
- **«хорошо»**, если по пяти и более критериям работа оценена на «хорошо» и «отлично», а по остальным критериям «удовлетворительно»;
- **«удовлетворительно»**, если по шести критериям работа оценена не ниже «удовлетворительно», а по двум «неудовлетворительно»;
- **«неудовлетворительно»**, если по трем и более критериям работа оценена «неудовлетворительно».

Приложение 1

Директору Домодедовского филиала
АНО ВО «РосНОУ» Гуляеву В.Н.
от студентки (а) ___ курса
_____ группы
заочной формы обучения
направления подготовки «Психолого-
педагогическое образование»
профиля: психолого-педагогическое
сопровождение образовательного
процесса»

Ф.И.О. полностью

ЗАЯВЛЕНИЕ.

Прошу закрепить за мной следующую тему выпускной
квалификационной работы (_____)
(бакалаврской работы/дипломной работы/магистерской диссертации)

" _____
(тема) _____ " *

Прошу назначить руководителем ВКР _____,
(ученая степень, звание, ФИО)
консультантом _____.
(ученая степень, звание или должность и место работы, ФИО)

Телефон _____

Электронная почта _____

Подпись студента
« ___ » _____ 202__ г.

Тема ВКР выбирается студентом из утвержденного на заседании выпускающей кафедры списка тем. Студент может предложить свой вариант темы только после согласования с заведующим выпускающей кафедры.

Приложение 2

АНО ВО «Российский новый университет»
Домодедовский филиал

УТВЕРЖДАЮ

Заведующий кафедрой

(фамилия, имя, отчество, подпись)

« ____ » _____ 20__ г.

ЗАДАНИЕ

на выпускную квалификационную работу
(бакалаврскую работу)

студента(ки) _____
(фамилия, имя, отчество)

Факультет

Кафедра

Направление подготовки _____
(код и наименование)

Направленность (профиль): _____

Номер учебной группы _____

Тема _____

утверждена приказом проректора АНО ВО «Российский новый университет»
от « ____ » _____ 20__ г. № ____.

Основные вопросы, подлежащие исследованию:

1. _____
2. _____
3. _____
4. _____

Срок сдачи законченной выпускной квалификационной работы на кафедру
« ____ » _____ 20__ г.

Дата выдачи задания « ____ » _____ 20__ г.

Руководитель ВКР _____
(ученая степень, звание, Ф.И.О., подпись)

Консультант ВКР _____
(Ф.И.О., подпись)

Задание получил _____
(дата, подпись студента)

АНО ВО «Российский новый университет»
Домодедовский филиал

Факультет педагогики психологии

Кафедра психолого-педагогического образования

УТВЕРЖДАЮ
Руководитель выпускной квалификационной
работы

(фамилия, инициалы, подпись)

«__» _____ 20__ г.

КАЛЕНДАРНЫЙ ПЛАН-ГРАФИК
подготовки выпускной квалификационной работы
(бакалаврской работы)

на тему _____

студента (ки) _____ курса _____ формы обучения
направления подготовки _____
направленность (профиль): _____

(фамилия, имя, отчество)

№	Выполняемые работы и мероприятия	Сроки выполнения	Отметка о выполнении
1	Выбор темы, составление календарного плана-графика работы и согласование его с руководителем		
2	Подбор и предварительное знакомство с литературой по избранной теме		
3	Подбор материала, его анализ и обобщение		
4	Написание текста ВКР, представление черного варианта ВКР руководителю		
5	Доработка ВКР в соответствии с замечаниями руководителя		
6	Предоставление ВКР для проверки в системе «ВКР.Вуз» и предзащита ее на заседании выпускающей кафедры		
7	Доработка ВКР в соответствии с замечаниями, высказанными на предзащите, окончательное оформление работы		
8	Получение отзыва руководителя на работу студента в период подготовки ВКР		
9	Передача завершенной работы с отзывом руководителя и протоколом проверки в системе «ВКР.Вуз» на выпускающую кафедру, размещение текста ВКР в ЭБС		

10	Подготовка к защите (подготовка доклада и раздаточного материала), ознакомление с рецензией (при наличии)		
11	Защита выпускной квалификационной работы		

Студент(ка) _____ Дата « _____ » _____ 20__ г.

Автономная некоммерческая организация высшего образования

«Российский новый университет»

Домодедовский филиал

Факультет педагогики психологии

Кафедра психолого-педагогического образования

Бакалаврская работа

**на тему: Психолого-педагогические условия формирования готовности
детей к обучению в школе**

Студентки 4 курса
заочной формы обучения
направления подготовки
Психолого-педагогическое образование
направленности (профиля)
Психолого-педагогическое
сопровождение образовательного
процесса
Агаевой Дарьи Адильевны

Руководитель:

Допустить к защите
Заведующий кафедрой психолого-
педагогического образования
___ к.пед.н., доцент Грибанова Ю.Г.

«__»___20__г.

Домодедово 2020г.

Образец оформления оглавления
Содержание

Введение.....	3
Глава 1. Теоретические подходы к изучению тревоги и тревожности как психологических явлений	5
Состояние тревоги и тревожность личности с позиций отечественных и зарубежных авторов.....	5
Причины и факторы формирования тревоги и тревожности личности	14
Пути снижения высокой тревожности как признака эмоционального благополучия личности	27
Глава 2. Экспериментальное исследование тревожности личности мальчиков и девочек подросткового возраста.....	35
Процедура и методики исследования тревожности личности мальчиков и девочек подросткового возраста	35
Анализ особенностей тревожности мальчиков и девочек подросткового возраста.....	39
Программа снижения высокой тревожности подростков как признака эмоционального благополучия личности: сущность и оценка эффективности.....	48
Заключение.....	58
Список использованных источников.....	60
Приложение	

Приложение 6

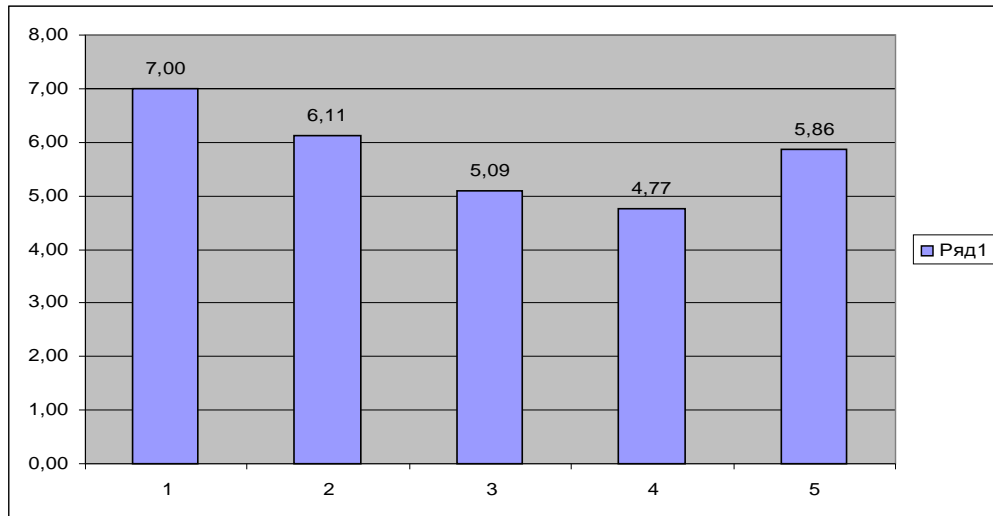
Образец оформления таблицы со среднегрупповыми значениями

Таблица 2

Среднегрупповые значения показателей диагностики доминирующего стиля поведения в конфликте у мужчин и женщин

Опросник Томаса	Мужчины	Женщины
Компромисс	8	10
Сопrotивление	10	8
Приспособление	8	8
Избегание	4	6
Сотрудничество	6	4

Образец оформления рисунка



Примечание: 1. Компромисс. 2. Соперничество. 3. Приспособление. 4. Избегание. 5. Сотрудничество.

Рис 5. Средние значения результатов диагностики стиля поведения в конфликте у девушек.

Приложение 8

Образец анализа и интерпретации экспериментальных данных

Для выявления особенностей стилей поведения в конфликте у женщин с разным уровнем эмпатии сперва остановимся на результатах диагностики эмпатии у женщин (см. таблица 1, рис. 1).

Таблица 1

Среднегрупповые показатели диагностики эмпатии у женщин по группе в целом

Уровень эмпатии	Количество	в %
Высокий	13	39
Средний	12	34
Низкий	8	22
Очень низкий	2	5

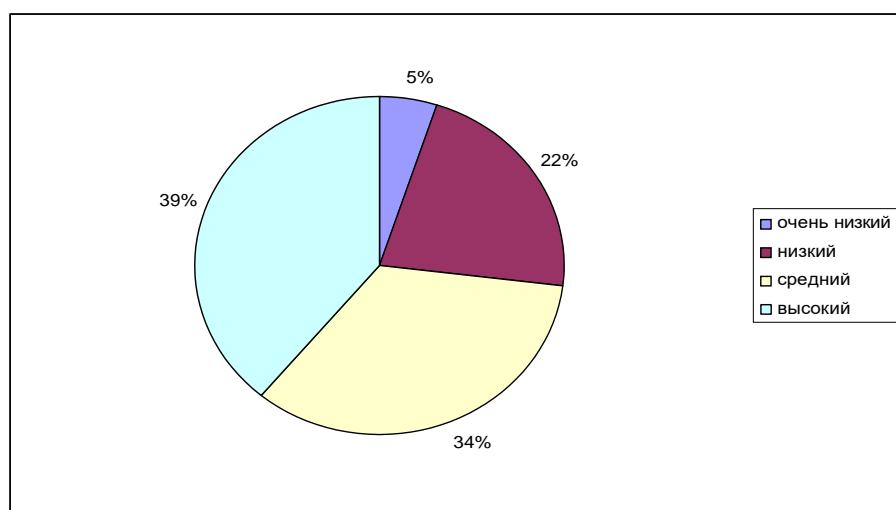


Рис. 1. Среднегрупповые показатели диагностики эмпатии у женщин по группе в целом

Из таблицы и диаграммы видно, что у большинства испытуемых женщин наблюдается высокий или средний уровень эмпатии. Следовательно, им свойственны склонность к сопереживанию в общении, стремление понять чувства партнера по общению. Однако среди испытуемых были выявлены женщины, у которых уровень эмпатии низкий и очень низкий. Вероятно, это качество у них недостаточно развито и поэтому не проявляется в общении.

Далее, для проверки гипотезы исследования, поделим всех испытуемых женщин на группы с более выраженной и менее выраженной эмпатией. В группу с более выраженной эмпатией мы объединим женщин с высоким и

средним уровнем эмпатии. Соответственно, в группу с менее выраженной эмпатией войдут женщины с низким и очень низким значением эмпатии.

Рассмотрим особенности стилей поведения в конфликте женщин с более выраженной эмпатией, затем женщин с менее выраженной эмпатией и сопоставим полученные данные. Средние значения результатов диагностики стилей поведения в конфликте у женщин с более выраженной эмпатией представлены в таблице 2. и т.д.

Лист-заверитель

Выпускная квалификационная работа выполнена мной самостоятельно.
Использованные в работе материалы и концепции из опубликованной научной литературы и других источников имеют ссылку на первоисточники.
Библиография включает ____ наименований.
Экземпляр выпускной квалификационной работы сдан на кафедру/в деканат

“ ____ ” _____ 202__ г.

подпись студента

•

Лексические средства научного произведения¹

Речевая функция	Лексические средства
Причина и следствие, условие и следствие	(и) поэтому, потому, так как Поскольку Отсюда следует Откуда следует Вследствие В результате В силу этого Ввиду этого В зависимости от В связи с этим, согласно этому В таком случае В этом случае В этих условиях В таких условиях (а) если (же) ..., то ... Это свидетельствует, указывает, говорит, соответствует, дает возможность, позволяет, способствует, имеет значение и т.д.
Временная соотнесенность и порядок изложения	Сначала, прежде всего, в первую очередь Первым шагом, последующим шагом, предшествующим шагом Одновременно, в то же время, здесь же Наряду с этим Предварительно, ранее, выше Еще раз, вновь, снова Затем, далее, потом, ниже В дальнейшем, в последующем, впоследствии Во-первых, во-вторых ... В настоящее время, до настоящего времени В последние годы, за последние годы Наконец, в заключение
Сопоставление и противопоставление	Однако, но, а, же Как..., так и ...; так же, как и ... Не только, но и ... По сравнению; если..., то... В отличие, в противоположность, наоборот Аналогично, также, таким же образом С одной стороны, с другой стороны В то время как, между тем, вместе с тем Тем не менее

¹ Ануфриев А.Ф. Научное исследование. – М.: Ось-89, 2005. – С. 55-57

Дополнение или уточнение	Также и, причем, при этом, вместе с тем Кроме того, сверх того, более того Главным образом, особенно
Ссылка на предыдущее или последующее высказывание	Тем более, что ... В том числе, в случае, то есть, а именно ... сказано, ... упомянуто, ... показано, ... отмечено, ... установлено, ... получено, ... обнаружено, ... найдено Как говорилось (указывалось, отмечалось, подчеркивалось) выше Согласно этому Сообразно этому Соответственно этому В соответствии с этим, в связи с этим В связи с вышеизложенным Данный, названный, рассматриваемый и т.д. Такой, такой же, подобный, аналогичный, сходный Подобного рода, подобного типа Следующий, последующий, некоторый Многие из них, один из них, некоторые из них Большая часть, большинство
Обобщение, вывод	Таким образом, итак, следовательно В результате, в итоге, в конечном счете Из этого (отсюда) следует (вытекает, понятно, ясно) Это позволяет сделать вывод, это сводится к следующему, это свидетельствует Наконец, в заключение
Иллюстрация сказанного	Например, так, в качестве примере Примером может служить Такой, как (например) В случае, для случая О чем может судить, что очевидно
Введение новой информации	Рассмотрим следующие случаи Остановимся подробно на... Приведем несколько примеров Основные преимущества этого метода ... Некоторые дополнительные замечания... Несколько слов о перспективах исследования

Образец оформления списка использованных источников (представлен
фрагмент)

1. Анистратенко Т.Г. Самоопределение личности в повседневных жизненных практиках: трансдисциплинарный подход // Общество и право. 2017. №1 (59). С. 177-181
2. Вахтель Л.В., Анисимова Т.И. Исследование жизненной стратегии личности студентов на разных этапах обучения // Акмеология. 2016. №1 (57). С. 98-102
3. Владимирова С.В. Жизненная перспектива и профессиональное самоопределение молодежи / В сб.: Психология и педагогика: методика и проблемы практического применения. Сборник материалов научно-практической конференции. Новосибирск, 2017. С. 65-69
4. Голубева Е.В., Лызь А.Е. Развитие личности профессионала: учебное пособие. Ростов-на-Дону; Таганрог: Изд-во Южного федерального университета, 2017. 98 с.
5. Киселева Т.Г., Зайцева М.А. Психолого-педагогическое сопровождение жизненного самоопределения в юношеском возрасте // Ярославский педагогический вестник. 2017. №3. С. 194-198
6. Мамаев В.А. Аксиологический подход в воспитании студенчества [Электронный ресурс] // Вестник ЮУрГУ. Серия: Образование. Педагогические науки. 2012. № 41 (300). URL: <http://cyberleninka.ru/article/n/aksiologicheskiy-podhod-v-vospitanii-studenchestva> (дата обращения: 01.06.2019)
7. Огнев А.С. Психология субъектогенеза личности: Монография. М.: Изд-во МГГУ им. М.А. Шолохова, 2009. 137 с.
8. Wehmeyer M.L., Abery B.H. et. al. Personal Self-Determination and Moderating Variables that Impact Efforts to Promote Self-Determination // Exceptionality. 2011. Vol. 19. P. 18-30